

vonder®

PARAFUSADEIRA/FURADEIRA A BATERIA

Destornillador/taladro a batería



MODELO

PFV 112QR

Imagens Ilustrativas/Imágenes Ilustrativas



Leia antes de usar e guarde este manual para futuras consultas.

Lea antes de usar y guarde este manual para futuras consultas.

Símbolos e seus significados

Símbolos	Nome	Explicação
	Consulte o manual de instruções	Leia o manual de operações/instruções antes de utilizar o equipamento.
	Equipamento classe II	Identifica equipamentos que atendam aos requisitos de segurança especificados para equipamentos de classe II de acordo com a norma IEC 61140.
	Utilize EPI (Equipamento de Proteção Individual)	Utilize Equipamento de Proteção Individual adequado para cada tipo de trabalho.
	Cuidado/Atenção	Alerta de segurança (riscos de acidentes) e atenção durante o uso.
	Descarte de pilhas e baterias	Após o uso, as baterias deverão ser entregues a rede de assistência técnica autorizada.
	Uso em ambientes internos	Use a fonte de alimentação em ambientes internos protegidos da chuva.
	Proteger a bateria do calor	Não exponha a bateria a calor acima de 50° C.
	Proteger a bateria do fogo	Proteja a bateria do fogo e jamais jogue-a no fogo, sob risco de explosões.
	Não emergir a bateria	Mantenha a bateria protegida da umidade e jamais mergulhar ou descartar as baterias em rios, lagos e em ambientes semelhantes.
	Proteção ocular	Sempre use proteção para os olhos
	Proteção auditiva	Sempre use proteção para os ouvidos

Tabela 1 – Símbolos seus significados

Orientações Gerais



ATENÇÃO!

LEIA TODOS OS AVISOS DE SEGURANÇA E TODAS AS INSTRUÇÕES

Esse manual contém detalhes de instalação, operação e manutenção do equipamento. Não utilize o equipamento sem antes ler o manual de instruções e proceda conforme as orientações.

Ao utilizar o equipamento, siga as precauções básicas de segurança a fim de evitar acidentes.

Caso esse equipamento apresente alguma não conformidade, encaminhe-o para a Assistência Técnica Autorizada VONDER mais próxima ou entre em contato conosco: www.vonder.com.br

O revendedor não pode receber a devolução deste equipamento sem autorização prévia da VONDER.

Guarde o manual para uma consulta posterior ou para repassar as informações a outras pessoas que venham a operar o equipamento.

1. AVISOS DE SEGURANÇA

Prezado usuário: O termo “ferramenta elétrica, equipamento ou aparelho” utilizado neste manual refere-se a ferramentas operadas com eletricidade (cordão elétrico) e a ferramentas operadas com acumulador (bateria).

1.1. Segurança da área de trabalho

- Mantenha a área de trabalho limpa e iluminada.** As áreas desorganizadas e escuras são um convite aos acidentes.
- Não opere ferramentas em atmosferas explosivas, como na presença de líquidos inflamáveis, gases ou poeira.** As ferramentas elétricas criam faíscas que podem inflamar a poeira ou os vapores.
- Mantenha crianças e visitantes afastados ao operar uma ferramenta.** As distrações podem fazer você perder o controle da ferramenta elétrica.

1.2. Segurança elétrica

- Os plugues da ferramenta devem ser compatíveis com as tomadas. Nunca modifique o plugue. Não use nenhum plugue adaptador com as ferramentas aterradas.** Os plugues sem modificações aliados a utilização de tomadas compatíveis reduzem o risco de choque elétrico.
- Evite o contato do corpo com superfícies ligadas à terra ou aterradas tais como as tubulações, radiadores, fornos e refrigeradores.** Há um aumento no risco de choque elétrico se seu corpo estiver ligado à terra ou aterramento.
- Não exponha a ferramenta à chuva ou condições úmidas.** A entrada de água na ferramenta elétrica aumenta o risco de choque elétrico.
- Não force o cordão de alimentação. Nunca use o cordão de alimentação para carregar, puxar ou desconectar a ferramenta da tomada. Mantenha o cabo elétrico longe do calor, óleo, bordas afiadas ou das partes em movimento.** Os cabos danificados ou emaranhados aumentam o risco de choque elétrico.
- Ao operar uma ferramenta ao ar livre, use um cabo de extensão apropriado para o uso ao ar livre.** O uso de um cabo apropriado para uso ao ar livre reduz o risco de choque elétrico.
- Se a operação da ferramenta em um local seguro não for possível, use alimentação protegida por um dispositivo de corrente residual (RCD).** O uso de um RCD reduz o risco de choque elétrico.

NOTA: O dispositivo de corrente residual (RCD) pode ser um interruptor do circuito de falha à terra ou disjuntor de fuga de corrente.

1.3. Segurança pessoal

- Fique atento, olhe o que você está fazendo e use o bom senso ao operar uma ferramenta. Não use a ferramenta quando você estiver cansado ou sob a influência de drogas, álcool ou de medicamentos.** Um momento de desatenção enquanto opera uma ferramenta pode resultar em grave ferimento pessoal.

- b. **Use Equipamentos de Proteção Individual (EPIs). Sempre use óculos de segurança.** Equipamentos de segurança, tais como: máscara contra a poeira, sapatos de segurança antiderrapantes, capacete de segurança ou protetor auricular, utilizados em condições apropriadas, reduzirão os riscos de ferimentos pessoais.
- c. **Evite a partida não intencional. Assegure que o interruptor está na posição “desligado” antes de conectar o plugue na tomada e/ou bateria, pegar ou carregar a ferramenta.** Carregar a ferramenta com seu dedo no interruptor ou conectá-la com o interruptor na posição “ligado” são convites a acidentes.
- d. **Remova qualquer chave de ajuste antes de ligar a ferramenta.** Uma chave de boca ou de ajuste conectada a uma parte rotativa da ferramenta pode resultar em ferimento pessoal.
- e. **Não force além do limite da ferramenta. Mantenha o apoio e o equilíbrio adequados toda vez que utilizar a ferramenta.** Isto permite melhor controle da ferramenta em situações inesperadas.
- f. **Vista-se apropriadamente para a realização do trabalho. Não use roupas demasiadamente largas ou joias. Mantenha seus cabelos, roupas e luvas longe das peças móveis.** Roupas folgadas, joias ou cabelos longos podem ser presos pelas partes em movimento.
- g. **Se os dispositivos são fornecidos com conexão para extração e coleta de pó, assegure que estes estão conectados e utilizados corretamente.** O uso destes dispositivos pode reduzir riscos relacionados à poeira.
- c. **Desconecte o plugue da tomada antes de fazer qualquer tipo de ajuste, mudança de acessórios ou armazenamento da ferramenta.** Tais medidas de segurança preventivas reduzem o risco de ligar a ferramenta acidentalmente.
- d. **Guarde as ferramentas elétricas fora do alcance de crianças e não permita que pessoas não familiarizadas com a ferramenta ou com estas instruções operem a ferramenta.** As ferramentas são perigosas nas mãos de usuários não treinados.
- e. **Faça a manutenção da ferramenta. Cheque o desalinhamento ou coesão das partes móveis, rachaduras e qualquer outra condição que possa afetar a operação da ferramenta. Se danificada, a ferramenta deve ser reparada antes do uso.** Muitos acidentes são causados pela inadequada manutenção das ferramentas.
- f. **Mantenha ferramentas de corte afiadas e limpas.** A manutenção apropriada das ferramentas de corte com lâminas afiadas tornam estas menos prováveis ao emperramento e são mais fáceis de controlar.
- g. **Use a ferramenta, acessórios e outras partes que a compõem de acordo com as instruções e da maneira designada para o tipo particular da ferramenta, levando em consideração as condições e o trabalho a ser desempenhado.** O uso da ferramenta em operações diferentes das designadas pode resultar em situações de risco.

1.5. Reparos

- a. **Tenha sua ferramenta reparada por um agente qualificado que usa somente peças originais.** Isto assegura que a segurança da ferramenta seja mantida.

1.6. Indicações de segurança específicas

1.6.1. Furadeiras

- a. **Use protetores auriculares ao perfurar no modo de impacto.** A exposição ao ruído pode causar perda auditiva.

- b. **Use empunhaduras auxiliares se fornecidas com a ferramenta.** A perda de controle pode causar danos pessoais.
- c. **Segure a ferramenta pela superfície isolada de manuseio ao realizar uma operação onde o acessório de corte pode entrar em contato com a fiação não aparente ou seu próprio cordão.** O contato do acessório de corte a um fio “vivo” pode tornar “vivas” as partes metálicas expostas da ferramenta e resultar ao operador um choque elétrico.

1.6.2. Parafusadeira

- a. **Segure a ferramenta pela superfície isolada de manuseio ao realizar uma operação onde o acessório de corte pode entrar em contato com a fiação não aparente ou seu próprio cordão.** O contato do acessório de corte a um fio “vivo” pode tornar “vivas” as partes metálicas expostas da ferramenta e resultar ao operador um choque elétrico.

1.6.3. Ferramentas alimentadas por baterias

- a. **Recarregar somente com a fonte de alimentação especificada pelo fabricante.** Uma fonte de alimentação que é adequada para um tipo de pacote de bateria pode gerar risco de fogo quando utilizada com outro pacote de bateria.
- b. **Use a ferramenta somente com os pacotes de baterias especificamente designados.** O uso de outro tipo de pacote de bateria pode gerar risco de ferimento e fogo.
- c. **Quando o pacote de bateria não estiver em uso, mantenha-o afastado de objetos metálicos como clips, moedas, chaves, pregos, parafusos ou outros objetos metálicos pequenos que podem fazer a ligação de um terminal com o outro.** O curto-circuito dos terminais da bateria pode causar queimaduras ou fogo.
- d. **Sob condições abusivas, líquidos podem ser expelidos pela bateria; evite o contato.** Se o contato acidental ocorrer, lave com água. Se estes líquidos entrarem em contato com os olhos, procure ajuda médica. Líquidos expelidos pela bateria podem causar irritação ou queimaduras.

- e. **A fonte de alimentação foi fabricada para carregar somente a bateria recarregável fornecida com esta ferramenta.** Qualquer outro uso pode criar um risco de incêndios e choques elétricos.

2. INSTRUÇÕES ESPECÍFICAS DO PRODUTO

Os equipamentos VONDER são projetados para os trabalhos especificados nesse manual, com acessórios originais. Antes de cada uso, examine cuidadosamente o equipamento, verificando se ele apresenta alguma anomalia de funcionamento.

Observe também que a tensão da rede elétrica deve coincidir com a tensão especificada na ferramenta. Exemplo: uma ferramenta 127 V~ deve ser ligada somente em uma tomada de 127 V~.

2.1. Aplicações/dicas de uso

Indicada para soltar e apertar parafusos, e fazer furos em madeiras ou metais. Tempo de carregamento da bateria: 3 a 5 horas.

2.2. Destaques/diferenciais

Seu principal diferencial é o prático sistema *Quick Release*, que permite o encaixe rápido do bits diretamente no eixo, proporcionando maior agilidade na troca do acessório. Para isto, basta retirar o mandril conforme orientação do manual. Também permite a fixação do bits através do mandril. Dispõe ainda de regulagem para 18 posições de torque e 1 posição para perfuração, LED para melhor visibilidade do local de trabalho, cabo com revestimento emborrachado, proporcionando maior conforto ao operador, bateria de íons de lítio, que confere alta eficiência de operação, indicador de carga da bateria e fonte de alimentação bivolt automática.

Acompanha 13 acessórios encaixados perfeitamente na maleta, conferindo organização, praticidade e maior vida útil dos acessórios.

2.3. Características técnicas


PARAFUSADEIRA/FURADEIRA A BATERIA PFV 112QR VONDER	
Código	60.01.112.000
Tensão da bateria	12 V 
Capacidade do mandril	3/8" - 10 mm
Tipo de mandril	Aperto rápido
Capacidade máxima de perfuração em aço	10 mm
Capacidade máxima de perfuração em madeira	20 mm
Tipo de velocidade	Variável (2 velocidades)
Rotação (rpm)	0-400 /min - Posição 1 0-1.400 /min - Posição 2
Sistema de reversão	Reversível
Tensão da fonte de alimentação	100 V~ - 240 V~ (bivolt automática)
Frequência	50 Hz/60 Hz
Nível de vibração	11,5 m/s ²
Incerteza(K)	1,5 m/s ²

Tabela 2 – Especificações técnicas

2.4. Componentes

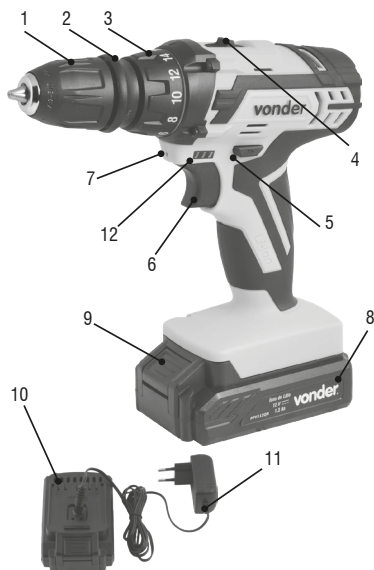


Fig. 1 – Componentes

1. Mandril de aperto rápido
2. Trava do mandril
3. Seletor de ajuste de torque/perfuração
4. Botão seletor de velocidade
5. Botão de reversão
6. Interruptor de acionamento (liga/desliga)
7. Luz LED
8. Bateria
9. Trava da bateria
10. Luz de LED da bateria
11. Fonte de alimentação
12. Indicador de carga de bateria

2.5. Instalação e extração da broca ou ponteira/bits

- a. Coloque o botão de reversão (5) na posição central (neutro) para travar o interruptor de acionamento (6).
- b. Para abrir o mandril da Parafusadeira/Furadeira, gire no sentido anti-horário a parte 1, conforme mostra a Fig. 2.



Fig. 2 – Abertura do mandril

- c. Insira a broca ou a ponteira/bits no mandril;
- d. Aperte o mandril girando a parte 1 no sentido horário, conforme mostra a Fig. 3;



Fig. 3 – Aperto do mandril



ATENÇÃO! Antes de perfurar paredes, certifique-se de que não tenham tubulações de água, gás, instalações elétricas, entre outras, pois a perfuração destes pode causar graves acidentes.

2.6. Interruptor

Para ligar o equipamento, pressione o interruptor de acionamento (6). Solte-o para desligar.

2.6.1. Ajuste de velocidade

A velocidade de rotação pode ser controlada através da pressão no interruptor de acionamento (6). Pouca pressão no interruptor resulta em rotações baixas e, na medida em que o interruptor vai sendo pressionado, a velocidade vai aumentando.

2.7. Ajuste de torque



ATENÇÃO! Selecione o ajuste de torque somente com a máquina desligada.

A PARAFUSADEIRA/FURADEIRA A BATERIA PFV 112QR VONDER possui 18 posições de ajuste de torque, conforme Fig. 4, que devem ser reguladas de acordo com cada função realizada pelo usuário. Destas posições, a posição 1 é a com menor torque e, conseqüentemente, a 18 é a posição que possui o maior torque. Para selecionar estes torques, basta girar o seletor de torque (3) até a posição desejada.



Fig. 4 – Ajuste de torque

2.8. Botão seletor de velocidade

É possível pré-selecionar duas velocidades com o seletor de velocidade (4). Para mudar a velocidade, mova o seletor de velocidade para a posição que desejar. A posição 1 (velocidade baixa) possui uma velocidade de 0 – 400/min (rpm) e a posição 2 (velocidade alta) possui uma velocidade de 0 - 1.400/min (rpm).

2.9. Botão de reversão



ATENÇÃO! Somente selecione o sentido de rotação com a máquina desligada, caso contrário, poderão ocorrer danos à ferramenta e estes não estão cobertos pela garantia.

Com o motor parado, selecione o sentido de rotação no botão de reversão (5), conforme mostra a Fig. 5.

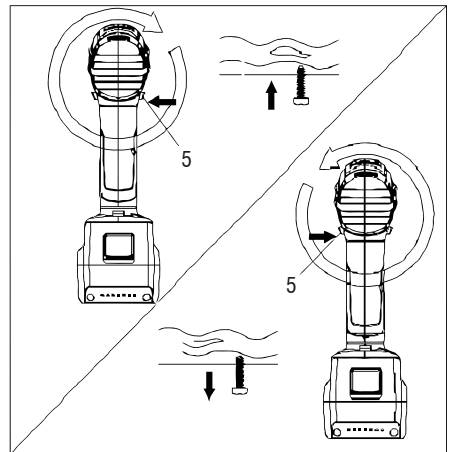


Fig. 5 – Sentido de rotação

2.10. Retirando o mandril

- Para retirar o mandril, é necessário puxar a trava do mandril conforme Fig. 6, item 1 e 2.
- Ao retirar o mandril, é possível inserir bits sextavados com encaixe de 1/4" conforme Fig. 6 item 3 e item 4.

- c. Para inserir novamente o mandril, é necessário posicionar o mandril no eixo, puxar a trava e empurrar até o final. A trava deve estar fechada antes de usar a parafusadeira novamente, conforme item 1.

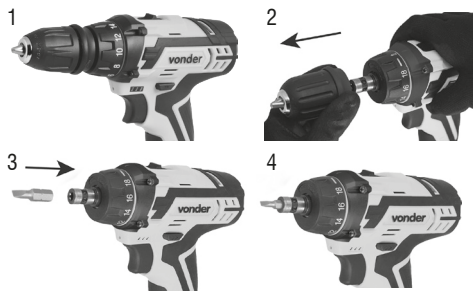


Fig. 6 – Retirando o mandril



ATENÇÃO! Certifique-se de que a trava está fechada antes do uso.

2.11. Carregar a bateria



ATENÇÃO! Use somente baterias e fontes de alimentação originais VONDER.

As baterias são fornecidas com uma carga parcial. Para utilizar a capacidade máxima das baterias, carregue-as antes da primeira utilização. As baterias de íons de lítio podem ser carregadas a qualquer momento sem reduzir a sua capacidade de armazenamento de carga. Interromper o procedimento de carga não danifica a bateria. As baterias de íons e lítio possuem sistema de proteção contra descarga brusca chamado de ECP “Electronic Cell Protection” (Célula de Proteção Eletrônica). Quando a bateria estiver descarregada, a máquina é desligada através da proteção eletrônica.



ATENÇÃO! Quando a bateria estiver descarregada, não pressione demasiadamente o interruptor liga/desliga, sob risco de danificar a bateria.

Para retirar a bateria, pressione a trava e, em seguida, puxe a bateria conforme mostra a Fig. 7;



Fig. 7 – Retirando a bateria

Para carregar a bateria, retire a mesma da máquina e conecte a fonte de alimentação diretamente na bateria, conforme Fig. 8, e então conecte o plugue da fonte de alimentação na tomada. A bateria possui dois LEDs, sendo um verde e o outro vermelho, que indicam o status de carga da bateria. O LED vermelho indica que a bateria deve ser carregada ou está em processo de carregamento e o verde indica que a bateria está com a carga total.

Tempo aproximado de carregamento da bateria: 3 a 5 horas.

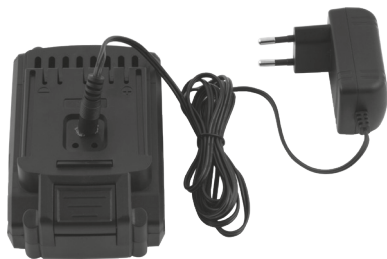


Fig. 8 – Fonte de alimentação

Quando a fonte de alimentação for conectada à energia elétrica e não acender nenhum LED é sinal que a fonte de alimentação não está funcionando. As possíveis causas e soluções estão descritas na Tabela 3.

Possível causa	Resolução
Tomada sem energia	Certifique se a tomada está energizada, caso não esteja, troque a fonte de alimentação de tomada
Cabo elétrico rompido/falha na fonte de alimentação	Encaminhe a fonte de alimentação a um assistente técnico autorizado. Consulte em nosso site: www.vonder.com.br

Tabela 3 – Falhas na fonte de alimentação: possíveis causas e soluções



ATENÇÃO! A bateria pode aquecer enquanto carrega, o que é normal e não indica nenhum problema à fonte de alimentação e à própria bateria. Uma redução significativa do tempo que a bateria permanece trabalhando, indica que a bateria deve ser substituída.

2.12. Manutenção

Antes de efetuar inspeção e/ou manutenção, verifique se o equipamento está desligado.

Para manter a segurança e confiabilidade do produto, inspeção troca de peças e partes ou qualquer outra manutenção e/ou ajuste devem ser efetuados apenas por um profissional qualificado. Confira a rede de Assistência Técnica Autorizada VONDER.

Caso haja alguma anomalia, entre em contato com a VONDER (www.vonder.com.br).

2.13. Limpeza

Para evitar acidentes, sempre desligue o equipamento antes de limpar ou realizar uma manutenção. Para a conservação, recomenda-se uma manutenção rotineira, que inclui remoção da sujeira superficial com um pano, mas sem permitir que entre líquido no equipamento.

2.14. Transporte e armazenamento

Cuidado ao transportar e manusear o equipamento. Quedas e impactos podem danificar o sistema de funcionamento.

Armazene o equipamento em ambiente seco e arejado, livre de umidade e gases corrosivos. Mantenha protegido da chuva e umidade. Após o uso, recomenda-se limpar o produto com um pano e colocá-lo novamente na embalagem para a estocagem.

3. INSTRUÇÕES GERAIS DE MANUTENÇÃO E PÓS-VENDA

Os produtos VONDER quando utilizadas adequadamente, ou seja, conforme orientações deste manual, devem apresentar baixos níveis de manutenção. Mesmo assim, dispomos de uma vasta rede de atendimento ao consumidor.

3.1. Manutenção

Certifique-se de que o equipamento está desligado e desconectado da rede elétrica antes de realizar qualquer inspeção ou manutenção. Para manter a segurança e confiabilidade do produto, inspeção troca de peças e partes ou qualquer outra manutenção e/ou ajuste devem ser efetuados apenas por um profissional qualificado.

A parte externa só pode ser limpa com pano umedecido e detergente, mas sem permitir que entre líquido no equipamento.

3.2. Pós-venda e assistência técnica

Em caso de dúvida sobre o funcionamento da ferramenta ou sobre a rede de assistências técnicas autorizadas VONDER entre em contato através do site: www.vonder.com.br ou telefone 0800 723 4762 – opção 1. Quando detectada anomalia no funcionamento da ferramenta, a mesma deverá ser examinada e/ou reparada por um profissional da rede de assistências técnicas autorizadas da VONDER. Somente peças originais deverão ser utilizadas nos reparos.

3.3. Descarte do produto

Não descarte óleo, peças e partes do produto no lixo doméstico, procure separar e encaminhar a um posto de coleta adequado. Informe-se em seu município sobre locais ou sistemas de coleta seletiva.

Em caso de dúvida sobre a forma correta de descarte, consulte a VONDER através do site www.vonder.com.br ou do telefone 0800 723 4762 (opção 1).

3.3.1. Descarte de baterias



Para o descarte correto, as baterias deverão ser encaminhadas a um posto de coleta adequado ou a uma Assistência Técnica Autorizada VONDER.



ATENÇÃO! Se a bateria não for manuseada corretamente pode explodir, causar incêndio ou até mesmo queimaduras químicas.

Observe as seguintes precauções:

- Não desmonte, esmague ou exponha a bateria a qualquer choque ou impacto, como martelar, deixar cair ou pisar sobre ela;
- Não provoque curto-circuito, nem deixe que objetos metálicos entrem em contato com os terminais da bateria;
- Não exponha a bateria a temperaturas elevadas, acima de 50° C, como sob a luz solar direta ou no interior de um carro estacionado ao sol;
- Não incinere nem jogue no fogo;
- Não manuseie baterias danificadas ou com vazamentos;
- Mantenha a bateria fora do alcance de crianças;
- Mantenha a bateria seca;
- Substitua apenas por uma bateria do mesmo tipo, quando o produto permitir;
- Baterias instaladas de forma integrada ao produto devem ser substituídas somente por um assistente técnico autorizado VONDER.

Símbolos y sus significados












Símbolos	Nombre	Explicación
	Consulte el manual de instrucciones	Lea el manual de operaciones/instrucciones antes de utilizar el equipo.
	Equipo clase II	Identifica equipos que cumplen los requisitos de seguridad especificados para equipos de clase II de acuerdo con la norma IEC 61140.
	Utilice EPI (Equipamiento de Protección Individual)	Utilice un Equipamiento de Protección individual adecuado para cada tipo de trabajo.
	Cuidado/Atención	Alerta de seguridad (riesgos de accidentes) y atención durante el uso.
	Eliminación de pilas y baterías	Después del uso, las baterías deberán entregarse a la red de asistencia técnica autorizada.
	Uso en ambientes internos	Use la fuente de alimentación en ambientes internos protegidos de la lluvia.
	Proteger la batería del calor	No exponga la batería a calor por encima de 50° C.
	Proteger la batería del fuego	Proteja la batería del fuego, y jamás la arroje el fuego, bajo riesgo de explosiones.
	No emerger la batería	Mantenga la batería protegida de la humedad y jamás sumergir o desechar las baterías en ríos, lagos y en ambientes semejantes.
	Protección para los ojos	Siempre use protección para los ojos.
	Protección auditiva	Siempre use protección auditiva.

Tabla 1 – Símbolos y sus significados

Orientaciones Generales



¡ATENCIÓN!

LEA TODAS LAS ADVERTENCIAS E INSTRUCCIONES DE SEGURIDAD.

Este manual contiene detalles de la instalación, operación y mantenimiento del equipo. No use el equipo sin leer primero el manual de instrucciones y proceda según las instrucciones.

Quando use el equipo, siga las precauciones básicas de seguridad para evitar accidentes.

Si se determina que este equipo no cumple, remítalo a su centro de servicio autorizado VONDER más cercano o contáctenos en: www.vonder.com

El revendedor no puede aceptar la devolución de este equipo sin la autorización previa de VONDER

Guarde el manual para referencia posterior o para transmitir la información a otras personas que puedan operar el equipo.

1. AVISOS DE SEGURIDAD

El término “herramienta eléctrica” utilizado en este manual se refiere a herramientas operadas con electricidad (cordón eléctrico) ya herramientas operadas con acumulador (batería).

1.1. Seguridad del área de trabajo

- a. **Mantenga el área de trabajo limpia y iluminada.** Las áreas desorganizadas y oscuras son una invitación a los accidentes.
- b. **No opere herramientas en atmósferas explosivas, como en presencia de líquidos inflamables, gases o polvo.** Las herramientas crean chispas que pueden inflamar el polvo o los vapores.
- c. **Mantenga a niños y visitantes alejados al operar una herramienta.** Las distracciones le pueden hacer perder el control de la herramienta eléctrica.

1.2. Seguridad eléctrica

- a. **El enchufe del cargador debe ser compatible con los tomacorrientes. Nunca modifique el enchufe. No use ningún enchufe adaptador con las herramientas puestas a tierra.** Los enchufes sin modificaciones aliados a la utilización de tomacorrientes compatibles reducen el riesgo de descarga eléctrica.

- b. **Evite el contacto del cuerpo con superficies conectadas a tierra o puestas a tierra tales como las cañerías, radiadores, hornos y refrigeradores.** Hay un aumento en el riesgo de descarga eléctrica si su cuerpo es conectado a tierra o puesta a tierra.
- c. **No exponga la herramienta a la lluvia o a condiciones húmedas.** El agua entrando en la herramienta aumenta el riesgo de descarga eléctrica.
- d. **No fuerce el cable de alimentación. Nunca use el cable de alimentación para cargar, pujar o para desconectar el cargador del enchufe. Mantenga el cable eléctrico lejos del calor, aceite, bordes afilados o de las partes en movimientos.** Los cables dañados o enmarañados aumentan el riesgo de descarga eléctrica.
- e. **Al utilizar una herramienta al aire libre, utilice un cable de extensión apropiado para el uso al aire libre.** El uso de un cable apropiado para uso al aire libre reduce el riesgo de descarga eléctrica.
- f. **Si la operación de una herramienta en un lugar seguro no es posible, use alimentación protegida por un dispositivo de corriente residual (RCD).** El uso de un RCD reduce el riesgo de descarga eléctrica.

NOTA: El dispositivo de corriente residual (RCD) puede ser un interruptor del circuito de fallo de tierra o un disyuntor de fuga de corriente.

1.3. Seguridad personal

- a. **Esté atento, observe lo que usted está haciendo y use el sentido común al operar una herramienta. No use la herramienta cuando usted esté cansado o bajo la influencia de drogas, alcohol o de medicamentos.** Un momento de desatención mientras opera una herramienta puede resultar en una grave herida personal.
- b. **Use equipamiento de seguridad. Siempre use lentes de seguridad.** El equipamiento de seguridad tal como la máscara contra polvo, zapatos de seguridad antideslizantes, casco de seguridad o protectores auriculares utilizados en condiciones apropiadas reducirán los riesgos de accidentes personales.

- c. **Evite el arranque no intencional. Asegúrese que el interruptor está en la posición apagada antes de conectar el enchufe en el tomacorrientes y/o batería, tomar o cargar la herramienta.** Cargar las herramientas con su dedo en el interruptor o conectar las herramientas que presentan interruptor en la posición “encendido” es una invitación a accidentes.
- d. **Retire cualquier llave de ajuste antes de encender la herramienta.** Una llave de boca o de ajuste conectada a una parte rotativa de la herramienta puede resultar en accidentes personales.
- e. **No fuerce más allá del límite de la herramienta. Mantenga el apoyo y el equilibrio adecuado siempre que utilice la herramienta.** Esto permite un mejor control de la herramienta en situaciones inesperadas.
- f. **Vístase apropiadamente para la realización del trabajo. No use ropas demasiado anchas o joyas. Mantenga sus cabellos, ropa y guantes lejos de las piezas móviles.** La ropa holgada, joyas o cabellos largos pueden engancharse en las partes en movimiento.
- g. **Si los dispositivos son suministrados con conexión para extracción y recolección de polvo, asegúrese que estos están conectados y utilizados correctamente.** El uso de estos dispositivos puede reducir riesgos relacionados al polvo.
- d. **Guarde las herramientas fuera del alcance de los niños y no permita que personas no familiarizadas con la herramienta o con estas instrucciones operen la herramienta.** Las herramientas son peligrosas en las manos de usuarios no capacitados.
- e. **Mantenimiento de las herramientas. Verifique la desalineación o cohesión de las partes móviles, rajaduras y cualquier otra condición que pueda afectar la operación de la herramienta. Si está dañada, la herramienta debe ser reparada antes del uso.** Muchos accidentes son causados por el inadecuado mantenimiento de las herramientas.
- f. **Mantenga las herramientas de corte afiladas y limpias.** El mantenimiento adecuado de las herramientas de corte con láminas afiladas hace que estas menos probables al atascamiento y sean más fáciles de controlar.
- g. **Utilice la herramienta, accesorios, sus partes, etc, de acuerdo con las instrucciones y de la manera designada para el tipo particular de la herramienta, teniendo en cuenta las condiciones y el trabajo a ser desempeñado.** El uso de la herramienta en operaciones diferentes de las designadas puede resultar en situaciones de riesgo.

1.4. Uso y cuidados con la herramienta

- a. **No fuerce la herramienta. Use la herramienta correcta para su aplicación.** La herramienta correcta hace el trabajo mejor y más seguro si se utiliza dentro de aquello para lo cual fue proyectada.
- b. **No use la herramienta si el interruptor no enciende y desenchufar.** Cualquier herramienta que no pueda ser controlada con el interruptor es peligrosa y debe ser reparada.
- c. **Desconecte el enchufe de la toma de corriente antes de realizar cualquier tipo de ajuste, cambio de accesorios o almacenamiento de la herramienta.** Estas medidas de seguridad preventivas reducen el riesgo de encender la herramienta accidentalmente.

1.5. Reparaciones

- a. **Tenga su herramienta reparada por un agente cualificado que utilice solamente piezas originales.** Esto asegura que la seguridad de la herramienta se mantenga

1.6. Indicaciones de seguridad específicas

1.6.1. Taladros

- a. **Use protectores auriculares al perforar en el modo de impacto.** La exposición al ruido puede causar pérdida auditiva.
- b. **Use empuñaduras auxiliares si suministradas con la herramienta.** La pérdida de control puede causar daños personales.

c. **Sujete la herramienta por la superficie aislada de manoseo al realizar una operación donde el accesorio de corte puede entrar en contacto con algún cableado no aparente o su propio cable.** El contacto del accesorio de corte a un cable “electrificado” puede tornar “electrificadas” las partes metálicas expuestas de la herramienta y causar un choque eléctrico al operador.

1.6.2. Taladro Destornillador

a. **Sujete la herramienta por la superficie aislada de manoseo al realizar una operación donde el accesorio de corte puede entrar en contacto con algún cableado no aparente o su propio cable.** El contacto del accesorio de corte a un cable “electrificado” puede tornar “electrificadas” las partes metálicas expuestas de la herramienta y causar un choque eléctrico al operador.

1.6.3. Herramientas alimentadas por baterías

a. **Recargar solamente con la fuente de alimentación especificada por el fabricante.** Una fuente de alimentación que es adecuada para un tipo de paquete de batería puede generar riesgo de fuego cuando utilizada con otro paquete de batería.

b. **Use la herramienta solamente con los paquetes de baterías específicamente designados.** El uso de otro tipo de paquete de batería puede generar riesgo de lesión y fuego.

c. **Cuando el paquete de batería no estuviera en uso, manténgalo alejado de objetos metálicos como clips, monedas, llaves, clavos, tornillos o otros objetos metálicos pequeños que pueden hacer conexión de un terminal con el otro.** El corto-circuito de los terminales de la batería puede causar quemaduras o fuego.

d. **Bajo condiciones abusivas, líquidos pueden ser expelidos por la batería; evite el contacto.** Si el contacto accidental ocurrir, lave con agua. Si estos líquidos entrasen en contacto con los ojos, busque ayuda médica. Líquidos expelidos por la batería pueden causar irritación o quemaduras.

e. **La fuente de alimentación fue fabricada para cargar solamente la batería recargable suministrada con esta herramienta.** Cualquier otro uso puede criar un riesgo de incendios y choques eléctricos.

2. INSTRUCCIONES ESPECÍFICAS DEL PRODUCTO

Los equipos VONDER son proyectadas para los trabajos especificados en este manual, con accesorios originales. Antes de cada uso examine cuidadosamente la herramienta verificando si presenta alguna anomalía de funcionamiento. Observe también que la tensión de la red eléctrica debe coincidir con la tensión especificada en la herramienta. Ejemplo: herramienta 127 V~ debe ser conectada solamente en una toma de corriente de 127 V~.

2.1. Aplicaciones/datos de uso

Indicada para soltar y apretar tornillos y hacer pequeños agujeros en maderas o metales. Tiempo de carga de la batería: 3 a 5 horas.

2.2. Destaques/diferencias

Su principal diferencial es el práctico sistema Quick Release, que permite la colocación rápida de las brocas directamente en el eje, proporcionando una mayor agilidad en el cambio del accesorio. Para ello, sólo hay que quitar el eje según la orientación del manual. También permite la fijación de las brocas a través del eje. También tiene regulación para 18 posiciones de torsión y 1 posición de perforación, LED para una mejor visibilidad del lugar de trabajo, cable recubierto de goma, que proporciona mayor comodidad al operador, batería de iones de litio, que proporciona una alta eficiencia de funcionamiento, indicador de carga de la batería y fuente de alimentación automática de 6 voltios.

Acompaña 13 accesorios perfectamente encajados en la maleta, dando organización, practicidad y mayor vida útil de los accesorios.

2.3. Características técnicas

DESTORNILLADOR/TALADRO A BATERÍA PFV 112QR VONDER	
Código	60.01.112.000
Tensión de la batería	12 V
Capacidad del mandril	3/8" - 10 mm
Tipo del mandril	Apriete rápido
Capacidad máxima de perforación en acero	10 mm
Capacidad máxima de perforación en madera	20 mm
Tipo de velocidad	Variable (2 velocidades)
Rotación	0-400 /min - Posición 1 0-1.400 /min - Posición 2
Sistema de reversión	Reversible
Tensión de la fuente de alimentación	100 V~ - 240 V~ (bi-voltaje automática)
Frecuencia	50 Hz/60 Hz
Nivel de vibración	11.5 m/s ²
Incertidumbre (K)	1.5 m/s ²

Tabla 2 – Especificaciones técnicas

2.4. Componentes

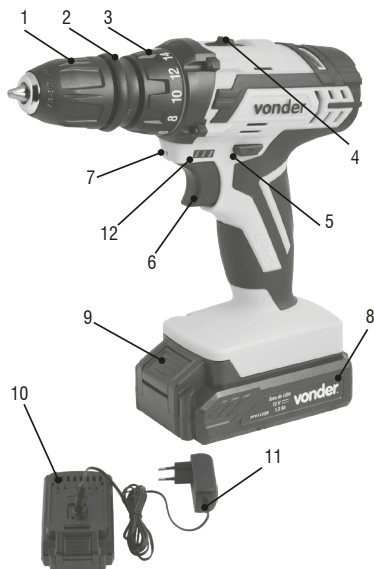


Fig. 1 – Componentes

1. Mandril de apriete rápido
2. Traba del mandril
3. Selector de ajuste de torque/perforación
4. Botón selector de velocidad
5. Botón de retroceso
6. Interruptor de encendido / apagado
7. Luz LED
8. Batería
9. Traba de la batería
10. Luz LED de batería
11. Fuente de alimentación
12. Indicador de carga de batería

2.5. Instalación y extracción de broca o punta/bits

- a. Coloque el selector de reversión de rotación (5) en la posición central para trabar el interruptor de accionamiento (6).
- b. Para abrir el mandril del Taladro Destornillador, gire en el sentido contrario a los punteros del reloj la parte 1, conforme muestra la Fig. 2;



Fig. 2 – Abertura del mandril

- c. Inserte la broca o la puntera/bits en el mandril;
- d. Apriete el mandril girando la parte 1 en sentido horario, conforme muestra la Fig. 3;



Fig. 3 – Apriete del mandril



ATENCIÓN: Antes de perforar paredes, certifíquese de que no haya tuberías de agua, gas, instalaciones eléctricas, entre otras, pues la perforación de estos puede causar graves accidentes.

2.6. Interruptor

Para encender el equipo, presione el interruptor de accionamiento (4). Suéltelo para apagar.

2.6.1. Velocidad variable

La velocidad de rotación puede ser controlada a través de la presión en el interruptor de accionamiento (6). Poca presión en el interruptor resulta en rotaciones bajas y, en la medida en que el interruptor va siendo presionado, la velocidad va aumentando.

2.7. Ajuste de torque



ATENCIÓN: Solamente seleccione el ajuste de torque con la máquina apagada.

EL DESTORNILLADOR/TALADRO A BATERÍA PFV 112QR VONDER posee 18 posiciones de ajuste de torque, conforme Fig. 4, que deben ser reguladas de acuerdo con cada función que el usuario irá realizar. De estas posiciones, la posición 1 es la que tiene menor torque y, consecuentemente, la 18 es la posición que posee el mayor torque. Para seleccionar estos torques, basta girar el selector de torque (3) hasta la posición deseada.



Fig. 4 – Ajuste de torque

2.8. Botón selector de velocidad

Se pueden preseleccionar dos velocidades con el selector de velocidad (4). Para cambiar la velocidad, mueva el selector de velocidad a la posición que desee. La posición 1 (baja velocidad) tiene una velocidad de 0 - 400 / min (rpm) y la posición 2 (alta velocidad) tiene una velocidad de 0 - 1,400 / min (rpm).

2.9. Botón de retroceso



ATENCIÓN: Solamente seleccione el sentido de rotación con la máquina apagada, en caso contrario, podrán ocurrir daños a la herramienta y estos no están cubiertos por la garantía.

Después de parar el motor, seleccione el sentido de rotación en el botón de reversión (5), conforme muestra la Fig. 5.

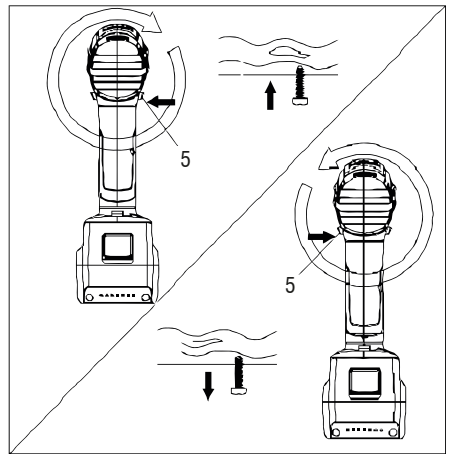


Fig. 5 – Sentido de rotación

2.10. Retirar el mandril

- Para retirar el mandril, tire del bloqueo del mandril de acuerdo con la Fig. 6, elementos 1 y 2.
- Al retirar el mandril, es posible insertar bits hexagonales de 1/4 "de acuerdo con la Fig. 6, ítem 3 y 4.

- c. Para volver a insertar el mandril, es necesario colocar el mandril en el eje, tirar del bloqueo y empujarlo hacia adentro. El bloqueo debe cerrarse antes de volver a usar el destornillador, de acuerdo con el elemento 1.

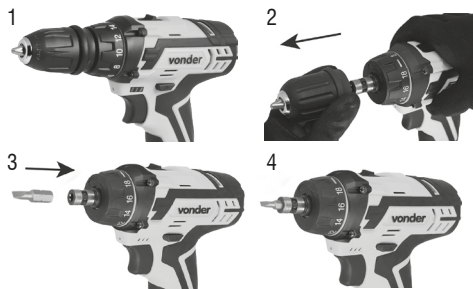


Fig. 6 – Retirar el mandril

ATENCIÓN! Asegúrese de que la traba esté cerrada antes de usarla.

2.11. Cargar la batería



ATENCIÓN: Use solamente baterías y fuentes de alimentación originales VONDER.

Las baterías son suministradas con una carga parcial. Para utilizar la capacidad máxima de las baterías, cárguelas antes de la primera utilización. Las baterías de iones de litio pueden ser cargadas a cualquier momento sin reducir su capacidad de almacenamiento de carga. Interrumpir el procedimiento de carga no daña la batería. Las baterías de iones y litio poseen sistema de protección contra descarga brusca llamado de ECP “Electronic Cell Protection” (Célula de Protección Electrónica). Cuando la batería estuviera descargada, la máquina es apagada a través de la protección electrónica.



ATENCIÓN: Cuando la batería estuviera descargada, no presione demasiadamente el interruptor enciende/apaga, bajo riesgo de dañar la batería.

Para retirar la batería, presione la traba y, en seguida, saque la batería conforme muestra la Fig. 7;



Fig. 7 – Retirando la batería

Para cargar la batería, retire la misma de la máquina y conecte la fuente de alimentación directamente en la batería, conforme Fig. 8, y entonces conecte el enchufe de la fuente de alimentación en la toma de corriente. La batería posee dos LEDs, siendo uno verde y otro rojo, que indican el status de carga de la batería. El LED rojo indica que la batería debe ser cargada o está en proceso de carga y el verde indica que la batería está con la carga total.

Tiempo aproximado de carga de la batería: 3 a 5 horas.

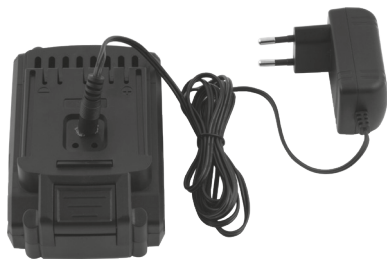


Fig. 8 – Fuente de alimentación

Cuando la fuente de alimentación fuera conectada a la energía eléctrica y no encender ningún LED es señal de que la fuente de alimentación no está funcionando. Las posibles causas y soluciones están descritas en la Tabla 3.

Posible causa	Solución
Toma de corriente sin energía	Certifíquese de que la toma de corriente esté energizada, si no estuviera, cambie la fuente de alimentación de toma de corriente
Cable eléctrico cortado/falla en la fuente de alimentación	Encamine la fuente de alimentación a un asistente técnico autorizado. Consulte en nuestro sitio web: www.vonder.com.br

Tabla 3 – Fallas en fuente de alimentación: posibles causas y soluciones

Atención! La batería puede calentarse mientras se carga, lo que es normal y no indica ningún problema de la fuente de alimentación o de la propia batería. Una reducción significativa del tiempo que la batería permanece trabajando, indica que la batería debe ser sustituida.

2.12. Mantenimiento

Antes de realizar la inspección y / o mantenimiento, asegúrese de que el equipo esté apagado.

Para mantener la seguridad y confiabilidad del producto, la inspección de partes y partes o cualquier otro mantenimiento y / o ajuste debe ser realizada solo por un profesional calificado. Consulte la red de servicio autorizado VONDER.

Si hay alguna anomalía, comuníquese con VONDER (www.vonder.com.br).

2.13. Limpieza

Para evitar accidentes, apague siempre la alimentación antes de limpiarla o repararla. Para el mantenimiento, se recomienda el mantenimiento de rutina, incluida la eliminación de la suciedad de la superficie con un paño pero sin permitir que ingrese líquido al equipo.

2.14. Transporte y almacenaje

Tenga cuidado al transportar y manipular el equipo. Las caídas y los impactos pueden dañar el sistema operativo.

Almacene el equipo en un ambiente seco y ventilado, libre de humedad y gases corrosivos. Mantener protegido de la lluvia y la humedad. Después de su uso, se recomienda limpiar el producto con un paño y volver a guardarlo en el embalaje.

3. INSTRUCCIONES GENERALES DE MANTENIMIENTO Y POST-VENTA

Los productos VONDER cuando utilizadas adecuadamente, o sea, conforme orientaciones de este manual, deben presentar bajos niveles de mantenimiento. A pesar de esto, disponemos de una vasta red de atendimento al consumidor.

3.1. Mantenimiento

Asegúrese de que el equipo esté apagado y desenchufado antes de realizar cualquier inspección o mantenimiento. Para mantener la seguridad y confiabilidad del producto, la inspección de partes y partes o cualquier otro mantenimiento y / o ajuste debe ser realizada solo por un profesional calificado.

El exterior solo se puede limpiar con un paño húmedo y detergente, pero no permite que ingrese líquido al equipo.

3.2. Post-venta y asistencia técnica

En caso de duda sobre el funcionamiento de la herramienta o sobre la red de asistencia técnica autorizada VONDER entre en contacto a través del sitio web: www.vonder.com.br.

Cuando detectada anomalía en el funcionamiento de la herramienta, la misma deberá ser examinada y/o reparada por un profesional de la red de asistencia técnica autorizada de VONDER. Solamente piezas originales deberán ser utilizadas en los reparos.

Consulte en nuestro sitio web www.vonder.com.br la relación completa de asistencia técnica autorizadas.

3.3. Descarte de la herramienta

Nunca descarte la herramienta y/o sus pilas y baterías (cuando existentes) en la basura doméstica. Estas deben ser encaminadas a un puesto de colecta adecuado o a una asistencia técnica autorizada.

En caso de duda sobre la forma correcta de descarte, consulte VONDER a través del sitio web www.vonder.com.br.

3.3.1. Descarte de baterías



Para el descarte correcto, las baterías deberán ser encaminadas a un puesto de colecta adecuado o a una asistencia técnica autorizada VONDER.



ATENCIÓN: Si la batería no fuera manoseada correctamente, podrá explotar, causar incendio o incluso quemaduras químicas.

Observe las siguientes precauciones:

- No desmonte, aplaste o exponga la batería a cualquier choque o impacto, como martillar, dejar caer o pisar sobre ella;
- No provoque corto-circuito, ni deje que objetos metálicos entren en contacto con los terminales de la batería;
- No exponga la batería a temperaturas elevadas, arriba de 50° C, como bajo la luz solar directa o en el interior de un automóvil estacionado al sol;
- No incinere ni arroje al fuego;
- No manosee baterías dañadas o con fugas;
- Mantenga la batería fuera del alcance de niños;
- Mantenga la batería seca;
- Sustituya apenas por una batería del mismo tipo, cuando el producto permitir;
- Baterías instaladas de forma integrada al producto deben ser sustituidas solamente por un asistente técnico autorizado.

4. CERTIFICADO DE GARANTIA

El DESTORNILLADOR/TALADRO A BATERÍA PFV 112QR VONDER tiene los siguientes plazos de garantía contra no conformidades resultantes de su fabricación, contados a partir de la fecha de la compra: **Garantía legal 90 días + Garantía contractual: 9 meses.** En caso de disconformidad, procure la Asistencia Técnica Autorizada VONDER más próxima (www.vonder.com.br). En caso de constatación de disconformidades por la Asistencia Técnica Autorizada el arreglo será efectuado en garantía.

ALQUILADORAS:

1. Los productos adquiridos por las empresas de alquiler tienen una garantía única y exclusiva de 90 (noventa) días, contados a partir de la fecha de envío de la respectiva factura de venta, excluyendo cualquier otra garantía legal y/o contractual.
2. La garantía ofrecida a los arrendadores cubre exclusivamente las piezas necesarias para la reparación de los productos, siendo ellos los responsables de realizar por su cuenta las respectivas reparaciones y mantenimientos, sin derecho a ningún coste o reembolso por parte de OVD.

La garantía ocurrirá siempre en las siguientes condiciones:

El consumidor deberá presentar OBLIGATORIAMENTE, la factura de compra de la herramienta y el certificado de garantía debidamente rellenado y sellado por la tienda donde el equipo fue adquirido.

Pérdida del derecho de garantía:

- 1. El incumplimiento y no obediencia de una o más de las orientaciones en este manual, invalidará la garantía, así también:*
 - En el caso de que el producto haya sido abierto, alterado, ajustado o arreglado por personas no autorizadas por VONDER;*
 - En el caso de que cualquier pieza , parte o componente del producto se caracterice como no original;*
 - Falta de mantenimiento preventivo del equipo;*
 - En el caso de que ocurra conexión en tensión eléctrica diferente de la mencionada en el producto;*
 - Instalación eléctrica y/o extensiones deficientes/ inadecuadas;*
 - Partes y piezas desgastadas naturalmente.*
- 2. Están excluidos de la garantía, además del desgaste natural de partes y piezas del producto, caídas, impactos y uso inadecuado del producto o fuera del propósito para el que fue proyectado.*
- 3. La garantía no cubre gastos de envío o transporte del producto hasta la Asistencia Técnica Autorizada VONDER, siendo los costos de responsabilidad del consumidor.*

vonder®

Consulte nossa Rede de Assistência Técnica Autorizada
www.vonder.com.br
 O.V.D. Imp. e Distr. Ltda. • CNPJ: 76.635.689/0001-92
 Rua João Bettega, 2876 • CEP 81070-900
 Curitiba - PR - Brasil

Fabricado na CHINA com controle de qualidade VONDER
 Fabricado en CHINA con control de calidad VONDER

CERTIFICADO DE GARANTIA

A **PARAFUSADEIRA/FURADEIRA A BATERIA PFV 112QR VONDER** possui os seguintes prazos de garantia contra não conformidades decorrentes de sua fabricação, contados a partir da data da compra: Garantia legal: 90 dias; Garantia contratual: 9 meses. Caso o equipamento apresente alguma não conformidade, procure a Assistência Técnica Autorizada VONDER mais próxima (www.vonder.com.br). Constatado o defeito de fabricação pela Assistência Técnica Autorizada, o conserto será efetuado em garantia.

LOCADORAS:

- Os produtos adquiridos por locadoras contam com garantia única e exclusiva de 90 (noventa) dias, contados a partir da data de expedição da respectiva nota fiscal de venda, com exclusão de qualquer outra garantia legal e/ou contratual.
- A garantia ofertada às locadoras cobre exclusivamente as peças necessárias ao reparo dos produtos, cabendo a estas a execução por conta própria dos respectivos consertos e manutenções, sem direito a qualquer custeio ou reembolso por parte da OVD.

A garantia ocorrerá sempre nas seguintes condições:

O consumidor deverá apresentar, OBRIGATORIAMENTE, a nota fiscal de compra do produto e o certificado de garantia devidamente preenchido e carimbado pela loja onde foi adquirido.

Perda do direito de garantia:

- O não cumprimento de uma ou mais hipóteses a seguir invalidará a garantia:
 - Caso o produto tenha sido aberto, alterado, ajustado ou consertado por pessoas NÃO autorizadas pela VONDER;
 - Caso qualquer peça, parte ou componente do produto caracterizar-se como não original;
 - Falta de manutenção do equipamento;
 - Caso ocorra a ligação em tensão elétrica diferente da mencionada no produto;
 - Instalação elétrica e/ou extensões deficientes/inadequadas;
 - Partes e peças desgastadas naturalmente.
- Estão excluídos da garantia, além do desgaste natural de partes e peças do produto, quedas, impactos e uso inadequado do produto ou fora do propósito para o qual foi projetado.
- A garantia não cobre despesas de frete ou transporte do produto até a Assistência Técnica Autorizada VONDER, sendo os custos de responsabilidade do consumidor.



vonder®

CERTIFICADO DE GARANTIA

Modelo:	Nº de série:		
Cliente:	CPF/CNPJ:		
Endereço/Dirección:			
Cidade/Ciudad:	UF/Provincia:	CEP/Código Postal:	
Fone/Teléfono:	E-mail:		
Revendedor:			
Nota fiscal Nº/Factura Nº:	Data da venda/Fecha venta: / /		
Nome do vendedor/Nombre vendedor:	Fone/Teléfono:		
Carimbo da empresa/Sello empresa:			
<p>A Garantia Contratual NÃO é válida para LOCADORAS, será concedida EXCLUSIVAMENTE Garantia Legal de 90 dias, conforme Código de Defesa do Consumidor (CDC). <small>La Garantía Contractual NO es válida para ALQUILADORAS, será concedida EXCLUSIVAMENTE Garantía Legal de 90 días, según el Código de Protección del Consumidor.</small></p>			