

vonder®

EXTRATORA PARA LIMPEZA

Aspiradora para Limpeza



Imagens ilustrativas/imágenes ilustrativas

MODELOS

ELV 1400

⚠ Leia antes de usar e guarde este manual para futuras consultas.

Símbolos e seus significados

Símbolos	Nome	Explicação
	Cuidado / Atenção	Alerta de segurança (riscos de acidentes) e atenção durante o uso.
	Leia o manual de operações / instruções	Leia o manual de operações/instruções antes de utilizar o equipamento.
	Descarte seletivo	Faça o descarte das embalagens adequadamente, conforme legislação vigente da sua cidade, evitando contaminação de rios, córregos e esgotos.
	Utilize EPI (Equipamento de Proteção Individual)	Utilize Equipamento de Proteção Individual adequado para cada tipo de trabalho.
	Equipamento classe II	Identifica equipamentos que atendam aos requisitos de segurança especificados para equipamentos de classe II de acordo com a norma IEC 61140.
	Precaução para evitar choques elétricos	Remova o plugue da tomada imediatamente se o cordão elétrico estiver danificado ou cortado.
	Risco de choque elétrico	Cuidado ao manusear, sob risco de choque elétrico
	Instruções de ligação elétrica	Siga as instruções para a correta instalação da máquina.

Tabela 1 – Símbolos e seus significados

PARTE 1. AVISOS DE SEGURANÇA PARA APARELHOS EM GERAL

Leia todos os avisos de segurança e todas as instruções. Falha em seguir todos os avisos e instruções listados abaixo pode resultar em choque elétrico, fogo e/ou ferimento sério.

Guarde todos os avisos e instruções para futuras consultas.

O termo "aparelho" utilizado neste manual refere-se a aparelhos eletrodomésticos e similares operados com eletricidade (cordão elétrico) e a ferramentas elétricas operadas com acumulador (bateria).

ATENÇÃO: **Caso este aparelho apresente alguma não conformidade, encaminhe-o para a assistência técnica autorizada VONDER mais próxima.**

ATENÇÃO:
Ao utilizar a Extratora para Limpeza ELV 1400 VONDER, siga as precauções básicas de segurança a fim de evitar riscos de choque elétrico e acidentes.

1.1. Segurança da área de trabalho

- Mantenha a área de trabalho limpa e iluminada.** As áreas desorganizadas e escuras são um convite aos acidentes.
- Não opere aparelhos elétricos em atmosferas explosivas, como na presença de líquidos inflamáveis, gases ou poeira.** Os aparelhos elétricos criam faíscas que podem inflamar a poeira ou os vapores.
- Mantenha crianças e visitantes afastados ao operar um aparelho elétrico. As distrações podem fazer você perder o controle do aparelho. Recomenda-se que as crianças sejam vigiadas para assegurar que elas não brinquem com o aparelho.

1.2. Segurança elétrica

⚠ ATENÇÃO:
As instruções abaixo devem ser seguidas para a instalação elétrica da Extratora para Limpeza ELV 1400 VONDER:



- A instalação da energia elétrica deve ser feita por um profissional qualificado e de acordo com a norma IEC 60364-1;
- Antes de ligar a Extratora para Limpeza ELV 1400 VONDER na rede elétrica, verifique se a tensão da rede é compatível com a tensão da extratora.

Risco de choque elétrico

- O cordão elétrico deve estar sempre em perfeitas condições. Se for encontrada qualquer não conformidade, encaminhe o aparelho imediatamente à Assistência Técnica Autorizada VONDER mais próxima (www.vonder.com.br);
- Se o cordão elétrico estiver danificado, a substituição deverá ser realizada por um assistente técnico autorizado a fim de evitar riscos.
- Nunca transporte a Extratora para Limpeza ELV 1400 VONDER segurando pelo cordão elétrico nem puxe o cordão elétrico para desconectar o plugue da tomada. Proteja o cordão elétrico ou a extensão de calor, óleo ou superfícies abrasivas e cortantes;
- O cordão elétrico deve estar sempre totalmente desenrolado para evitar seu superaquecimento;
- Os plugues das extensões devem ser mantidos limpos e secos;
- Se alguma extensão for utilizada, os plugues devem ficar em local seco, sem contato com a água;
- Extensões impróprias e adaptações nos plugues podem resultar em choque elétrico;
- Nunca toque no plugue com luvas, mãos e roupas molhadas ou trabalhe em ambientes alagados ou sob chuva;
- Verifique se os cordões elétricos estão corretamente conectados antes de ligar o aparelho à rede elétrica.

ATENÇÃO: para o uso de extensões, as bitolas dos cordões elétricos aumentam de acordo com o comprimento.

Dessa forma, siga a tabela abaixo:

Bitola	Comprimento máximo
1,0 mm ²	12,5 m
1,5 mm ²	20 m
2,5 mm ²	30 m

Tabela 2 – Bitola do cordão elétrico da extensão

IMPORTANTE: se a rede de alimentação elétrica for precária, ao ligar a Extratora para Limpeza ELV 1400 VONDER poderá haver uma queda de tensão da rede elétrica. Isso poderá influenciar no funcionamento de outros aparelhos. Um exemplo de rede elétrica precária é o que acontece quando, ao ligar um equipamento, o brilho das lâmpadas apresenta queda de intensidade luminosa.

1.3. Segurança na operação

⚠ ATENÇÃO

- Utilize EPIs (Equipamentos de Proteção Individual), tais como: luvas, protetor auditivo, botas e demais roupas de segurança;
- Este aparelho não se destina à utilização por pessoas com capacidades físicas, sensoriais ou mentais reduzidas ou por pessoas com falta de experiência e conhecimento, a menos que estas tenham recebido instruções referentes à utilização do aparelho ou estejam sob a supervisão de uma pessoa responsável pela sua segurança;
- A Extratora para Limpeza ELV 1400 VONDER não deve ser utilizada por crianças ou pessoas que não tenham lido e compreendido este manual;
- Recomenda-se que as crianças sejam vigiadas para assegurar que elas não brinquem com o aparelho;

Não utilize a Extratora para Limpeza ELV 1400 VONDER se o cordão elétrico ou partes de segurança estiverem danificados.

- Utilize apenas peças e partes originais para garantir a segurança do aparelho;
- Nunca substitua peças ou partes pessoalmente

e nem solicite a outra pessoa para fazê-lo. Leve sempre o aparelho à Assistência Técnica Autorizada VONDER mais próxima (www.vonder.com.br);

- Não utilize o equipamento caso o interruptor não funcione adequadamente e nunca faça “ligação direta”. Consulte a Assistência Técnica Autorizada VONDER mais próxima (www.vonder.com.br);
- Mantenha o aparelho em local plano durante a operação, manuseio, transporte e estocagem. Uma queda brusca do equipamento poderá danificá-lo;
- Se durante a utilização acontecer uma queda ou uma quebra de alguma parte do aparelho, desligue-o imediatamente;
- Ruído em excesso pode provocar danos à audição. Utilize sempre EPIs (Equipamentos de Proteção Individual), tais como protetores auriculares, e não permita que outras pessoas permaneçam no ambiente com ruído excessivo e sem proteção;
- Certifique-se de que os filtros estão corretamente instalados antes de cada trabalho;
- O coletor de pó deverá ser utilizado apenas para aspiração de sólidos. Quando for necessário aspirar líquidos, retire o coletor de pó;
- Sempre esvazie o coletor de pó quando estiver cheio.
- **Não utilize a Extratora para Limpeza ELV 1400 VONDER nas seguintes situações:**
- Para aspirar pontas de cigarros, brasas ou quaisquer tipos de líquidos ainda quentes, pois pode haver risco de explosão;
- Para aspirar líquidos explosivos como gasolina, álcool, entre outros;
- Para aspirar partículas muito finas como gesso, massa corrida, cimento, toner, talco, entre outras. Essas partículas podem ir diretamente para o motor e queimá-lo;
- Para aspirar objetos muito grandes como pedaços de papéis e de tecidos, pois podem obstruir a passagem de ar;
- Para aspirar objetos cortantes, como pedaços de vidros, grampos, afinetes e agulhas. Esses objetos podem danificar o saco coletor e provocar ferimentos no momento da remoção da sujeira.

1.4. Inspeção do aparelho

Antes de iniciar a utilização, examine cuidadosamente o aparelho, verificando se ele apresenta alguma anomalia ou não conformidade de funcionamento. Caso seja encontrada alguma anomalia ou não conformidade, encaminhe-o à Assistência Técnica Autorizada VONDER mais próxima (www.vonder.com.br).

1.5. Segurança na limpeza e manutenção

ATENÇÃO

- Certifique-se que a Extratora para Limpeza ELV 1400 VONDER está desligada e com o plugue fora da tomada antes de iniciar a sua limpeza ou manutenção;
- Nunca abra a carcaça do aparelho. Sempre que precisar de algum ajuste ou manutenção, leve-o à Assistência Técnica Autorizada VONDER mais próxima (www.vonder.com.br).

1.6. Reparos

Tenha sua ferramenta reparada por um agente qualificado que usa somente peças originais. Isso contribui para que a segurança da ferramenta seja mantida.

PARTE 2. INSTRUÇÕES ESPECÍFICAS DOS PRODUTOS

Os aparelhos VONDER são projetadas para os trabalhos especificados neste manual, com acessórios originais. Antes de cada uso examine cuidadosamente o equipamento verificando se ela apresenta alguma anomalia de funcionamento. Observe também que a tensão da rede elétrica deve coincidir com a tensão especificada no equipamento. Exemplo: Equipamento 127 V~ deve ser ligada somente em uma tomada de 127 V~.

2.1. Aplicações/dicas de uso

Aspira sólidos e líquidos. Indicada para limpeza de pisos, estofados, sofás, carpetes, cadeiras, entre outros. Pulveriza a água/produto de limpeza e suciona novamente com a sujeira localizada no material a ser limpo.

2.2. Destaques/diferenciais

Possui reservatório para água limpa/produto de limpeza com capacidade total de 6 L e também para água suja com capacidade total de 20 L. Conta com porta-acessórios para maior organização e melhor transporte dos acessórios, enrolador de cabo elétrico, que facilita o armazenamento do produto, além de motor com dupla isolamento, que garante maior segurança ao operador.

2.3. Características técnicas

Extratora para Limpeza ELV 1400 VONDER		
Código	68.64.014.127	68.64.014.220
Tensão	127 V~	220 V~
Corrente elétrica	11 A	6 A
Frequência	50 Hz/60 Hz	
Tipo do motor	Universal	
Potência	1.400 W	
Nível de ruído (dB)	93 dB	92 dB
Vazão de aspiração	35 L/s	
Vácuo	180 mbar	
Capacidade do reservatório	20 L	
Capacidade do reservatório de água limpa/produto de limpeza	6 L	
Índice de proteção (IP)	IPX4	
Classe de isolamento	II	
Tipo do filtro	Espuma	
Comprimento da mangueira	1,5 m	
Comprimento do cordão elétrico	4 m	
Tipo de aspiração	Sólidos e líquidos	
Massa aproximado	7,5 kgf	
Dimensões (C x L x A)	460 mm x 395 mm x 520 mm	

Tabela 3 – Características técnicas

2.3.1. Normas

ABNT NBR 60335-1	Segurança de aparelhos eletrodomésticos e similares. Parte 1: requisitos gerais.
IEC 60335-2-2	Segurança de aparelhos eletrodomésticos e similares. Parte 2: requisitos particulares para aspiradores de pó e aparelhos de limpeza por sucção de água

Tabela 4 – Normas

2.4. Operação do equipamento

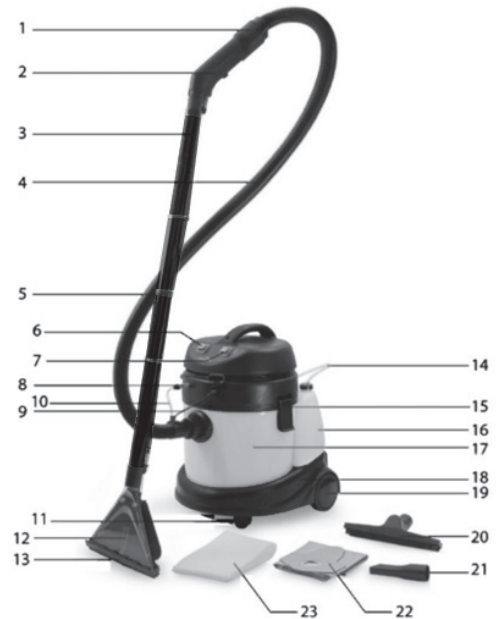


Fig. 1 – Componentes

1. Punho
2. Gatilho
3. Tubos extensores (2)
4. Tubo flexível
5. Grampo
6. Interruptor Liga/Desliga do motor
7. Interruptor Liga/Desliga da bomba
8. Engate do tubo de fornecimento de água

9. Cabo de alimentação do gatilho
10. Tubo de saída para fornecimento de água
11. Rodas dianteiras
12. Bocal para limpeza
13. Adaptador para limpeza de pisos
14. Tubo de entrada para fornecimento de água
15. Trava lateral
16. Reservatório de água limpa/produto de limpeza
17. Reservatório
18. Base
19. Rodas traseiras
20. Bocal escova
21. Bocal para cantos
22. Saco de pó
23. Filtro de espuma

2.4.1. Montagem da extratora

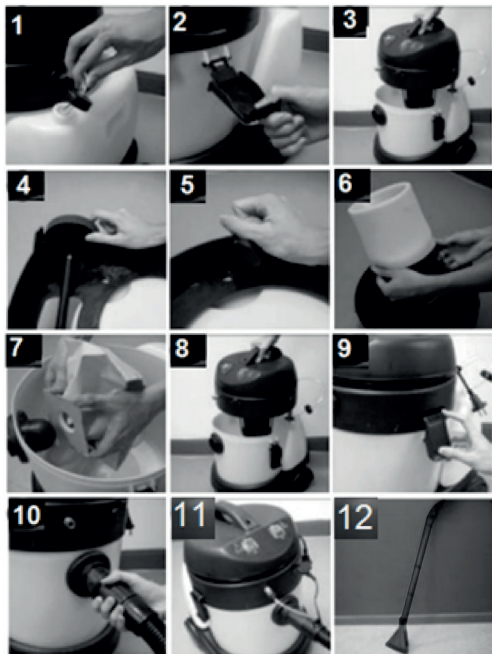


Fig. 2 – Montagem da extratora

1. Desconecte o tubo de entrada para fornecimento de água (14) do reservatório de água limpa (16);
2. Abra as travas laterais (15);
3. Retire o cabeçote do produto;
4. Encaixe as rodas traseiras (19) na base do produto;
5. Encaixe as rodas dianteiras (11) na base do produto;
6. Coloque o filtro de espuma (23) no motor;
7. Encaixe o coletor para pó* (22) no bocal de sucção, na parte interior do reservatório (17);
8. Coloque o cabeçote do produto no reservatório (17) novamente;
9. Trave o cabeçote no reservatório (17) utilizando as travas laterais (15);
10. Coloque a mangueira flexível (4) no bocal de sucção;
11. Conecte o tubo de saída para fornecimento de água (10) e o cabo de alimentação do gatilho (9);
12. Conecte os acessórios desejados no tubo extensor.

***Somente para aspiração de sólidos. Não utilizar com líquidos.**

2.4.2. Montagem aspiração de líquidos

⚠ ATENÇÃO:

Retire o coletor para pó (22) do reservatório (17) durante a aspiração de líquidos.

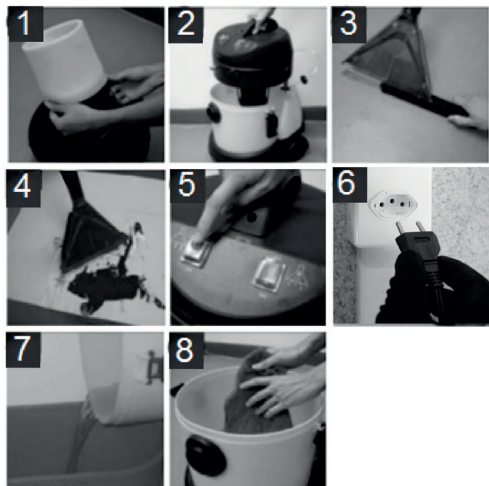


Fig. 3 – Aspiração de líquido

1. Durante a sucção de líquidos, use apenas o filtro de espuma (23);
2. Coloque o cabeçote no reservatório (17) e trave com as travas laterais (15);
3. Coloque o adaptador para limpeza de pisos (13) no bocal para limpeza (12);
4. Posicione o interruptor Liga/Desliga do motor (6) na posição “1” (liga) e proceda com a aspiração do líquido;
5. Se o líquido atingir um determinado nível no reservatório (17), a circulação do ar será desligada e o aparelho fará um som mais alto, o que significa que o reservatório (17) está cheio. Então desligue o aparelho posicionando o interruptor Liga/Desliga do motor (6) na posição “0” (desliga);
6. Retire o plugue da tomada;
7. Após a conclusão do serviço, esvazie o reservatório (17);
8. Seque o reservatório (17) com o auxílio de um pano seco e deixe o filtro de espuma (23) secar.

2.4.3. Modo aspiração de sólidos

⚠ ATENÇÃO:

Na aspiração de sólidos, use o filtro de espuma (seco) e o coletor para pó.

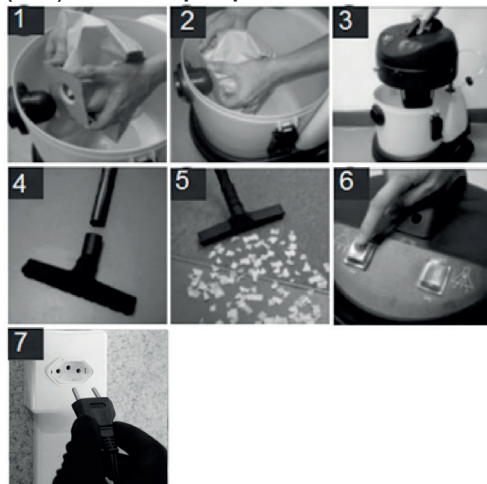


Fig. 4 – Aspiração de sólidos

1. Coloque o coletor para pó (22) no bocal de sucção;
1. Pressione firmemente o coletor para pó (22) para encaixá-lo;
1. Coloque o cabeçote no reservatório (17) e trave com as travas laterais (15);
1. Para a aspiração de sólidos, instale o bocal escova (20) ou o bocal para cantos (21);
1. Posicione o interruptor Liga/Desliga do motor (6) na posição “1” (liga) e inicie a aspiração;
1. Para desligar o aparelho, posicione o interruptor Liga/Desliga do motor (6) na posição “0” (desliga);
1. Retire o plugue da tomada.

2.4.4. Aspiração de líquidos utilizando o agente de limpeza

⚠ ATENÇÃO:

Retire o coletor para pó (22) do reservatório (17) durante a aspiração de líquidos.



Fig. 5 – Aspiração de líquidos utilizando o agente de limpeza

1. Desconecte o tubo de entrada para fornecimento de água (14) do reservatório de água limpa (16);
2. Retire o reservatório de água limpa (16) da base do produto (18);

3. Adicione o produto de limpeza no reservatório de água limpa (16);
4. Complete o reservatório de água limpa (16) com água;
5. Encaixe o reservatório de água limpa (16) na base do produto (18);
6. Encaixe o tubo de entrada para fornecimento de água (14) no reservatório de água limpa (16);
7. O gatilho (2) está no punho (1) e possui sistema 4 tempos;
8. Coloque o tubo de saída para fornecimento de água (10) no tubo extensor (3) com o grampo (5);
9. Conecte o tubo de saída para fornecimento de água (10) no engate do tubo de fornecimento de água (8);
10. Conecte o cabo de alimentação do gatilho (9);
11. Certifique-se de que tanto o tubo de saída para fornecimento de água (10) quanto o cabo de alimentação do gatilho (9) estejam bem conectados;
12. Coloque o bocal para limpeza (12) no tubo extensor (3);
13. Coloque o adaptador para limpeza de pisos (13) no bocal para limpeza (12);
14. Encaixe o tubo extensor (3) no punho (1);
15. Encaixe o tubo de saída para fornecimento de água (10) no punho (1);
16. Conecte o plugue na tomada

2.4.4.1. Carpetes levemente manchados

1. Posicione o interruptor Liga/Desliga do motor (6) e o interruptor Liga/Desliga da bomba (7) na posição "I" (liga);
2. Para pulverizar o agente de limpeza no carpete, pressione e solte o gatilho (2). Para interromper a pulverização, pressione e solte o gatilho (2);
3. Para finalizar o serviço e secar o carpete, interrompa a pulverização e mova o bocal pelo carpete até que o mesmo esteja completamente seco.

2.4.4.2. Carpetes bastante manchados

1. Posicione o interruptor Liga/Desliga da bomba (7) na posição "1" (liga);
2. Pressione e solte o gatilho (2) para pulverizar no carpete;
3. Pressione e solte o gatilho (2) para interromper a pulverização e posicione o interruptor Liga/Desliga da bomba (7) na posição "0" (desliga);
4. Posicione o interruptor Liga/Desliga do motor (6) na posição "1" (liga);
5. Mova o bocal pelo carpete até que o mesmo esteja completamente seco.

2.4.4.3. Aspiração de líquidos em pisos

1. Coloque o adaptador para limpeza de pisos (13) no bocal para limpeza (12);
2. Posicione o interruptor Liga/Desliga do motor (6) e o interruptor Liga/Desliga da bomba (7) na posição "1" (liga);
3. Pressione e solte o gatilho (2) para pulverizar o agente de limpeza sobre o piso;
4. Pressione e solte o gatilho (2) para interromper a pulverização do agente e aspire o líquido até que o piso esteja completamente seco.

2.4.5. Após o uso

1. Certifique-se de que o aparelho está desligado e com o plugue fora da tomada;
2. Desconecte o tubo de saída para fornecimento de água (10) e o cabo de alimentação do gatilho (9) do produto;
3. Retire a mangueira flexível (4) do bocal de sucção;
4. Desconecte o tubo de entrada para fornecimento de água (14) do reservatório de água limpa (16) e retire o reservatório de água limpa (16);
5. Esvazie o reservatório de água limpa (16) e enxágue com água;
6. Seque o reservatório (17);
7. Lave o filtro de espuma (23) com um detergente neutro e deixe secar;
8. Coloque o reservatório de água limpa (16) na base (18);

9. Encaixe o tubo de entrada para fornecimento de água (14) no reservatório de água limpa (16);
10. Conecte o tubo de saída para fornecimento de água (10) no engate do tubo de fornecimento de água (8);
11. Conecte o cabo de alimentação do gatilho (9) no aparelho.

PARTE 3. INSTRUÇÕES GERAIS DE MANUTENÇÃO E PÓS-VENDA

Os aparelhos VONDER quando utilizadas adequadamente, ou seja, conforme orientações deste manual, devem apresentar baixos níveis de manutenção. Mesmo assim, dispomos de uma vasta rede de atendimento ao consumidor.

3.1. Manutenção

Certifique-se de que o aparelho esteja desligado antes de realizar qualquer inspeção ou manutenção.

A limpeza dos orifícios de ventilação deve ser executada sempre que eles estiverem obstruídos.

A parte externa só pode ser limpa com pano umedecido e detergente, mas sem permitir que entre líquido dentro do aparelho.

3.1.1. Limpeza

- **Regularmente limpe o reservatório com água;**
- **Após limpar o reservatório ou aspirar líquidos, seque o reservatório com um pano seco;**
- **Regularmente lave o filtro de espuma com água e detergente neutro;**
- **Regularmente verifique o coletor para pó. Se estiver cheio, esvazie-o;**
- **Sempre verifique os acessórios e tubos para verificar se os mesmos não estão entupidos.**

3.2. Pós-venda e assistência técnica

Em caso de dúvida sobre o funcionamento do apa-

relho ou sobre a rede de Assistências Técnicas Autorizadas VONDER, entre em contato através do site www.vonder.com.br ou pelo telefone 0800 723 4762 – opção 1.

Quando detectada anomalia no funcionamento do aparelho, o mesmo deverá ser examinado e/ou reparado por um profissional da rede de Assistências Técnicas Autorizadas da VONDER. Somente peças originais deverão ser utilizadas nos reparos.

Os complementos especificados neste manual são recomendados para uso exclusivo na Extratora para Limpeza ELV 1400 VONDER. O uso de qualquer outro acessório não recomendado poderá apresentar riscos ao usuário e/ou danos ao aparelho e, conseqüentemente, a perda do direito de garantia.

Consulte em nosso site www.vonder.com.br a relação completa de assistências técnicas autorizadas.

3.3. Descarte do aparelho

Nunca descarte o aparelho e/ou suas pilhas e baterias (quando existentes) no lixo doméstico. Estas devem ser encaminhadas a um posto de coleta adequado ou a uma Assistência Técnica Autorizada VONDER.

Em caso de dúvida sobre a forma correta de descarte, consulte a VONDER pelo site www.vonder.com.br ou pelo telefone 0800 723 4762 – opção 1.

Símbolos y sus significados

Símbolos	Nombre	Explicación
	Cuidado/Atención	Alerta de seguridad (riesgos de accidentes) y atención durante el uso
	Manual de operaciones/instrucciones	Manual con informaciones e instrucciones de uso y operación
	Descarte selectivo	Realice el desechado de los envases adecuadamente, de acuerdo a la legislación vigente en su ciudad, evitando la contaminación de ríos, arroyos y sumideros
	Utilice EPI (Equipamiento de Protección Individual)	Utilice un Equipamiento de Protección Individual adecuado para cada tipo de trabajo
	Equipo clase II	Identifica equipos que cumplen los requisitos de seguridad especificados para equipos de clase II de acuerdo con la norma IEC 61140.
	Precaución para evitar descargas eléctricas	Retire el enchufe de la toma inmediatamente si el cordón eléctrico está dañado o cortado.
	Riesgo de choque eléctrico	Cuidado al manipular, riesgo de descarga eléctrica
	Instrucciones de conexión eléctrica	Siga las instrucciones para la correcta instalación de la máquina.

Tabla 1 – Símbolos y sus significados

PARTE 1. AVISOS DE SEGURIDAD PARA APARATOS EN GENERAL.

Lea todos los avisos de seguridad y todas las instrucciones. Fala en seguir todas las advertencias y instrucciones listadas abajo puede resultar en descarga eléctrica, fuego y/o heridas serias

Guarde todas las advertencias e instrucciones para futuras consultas.

El término “herramienta eléctrica” utilizado en este manual se refiere a herramientas operadas con electricidad (cordón eléctrico) ya herramientas operadas con acumulador (batería).

ATENCIÓN:

Si este aparato presentar alguna no conformidad, encamínelo para la asistencia técnica autorizada VONDER más próxima.

ATENCIÓN:

Al utilizar la Aspiradora para Limpieza ELV 1400 VONDER, siga las precauciones básicas de seguridad a fin de evitar riesgos de choque eléctrico y accidentes.

1.1. Seguridad del área de trabajo

- Mantenga el área de trabajo limpia y iluminada.** Las áreas desorganizadas y oscuras son una invitación a los accidentes.
- No opere herramientas en atmósferas explosivas, como en presencia de líquidos inflamables, gases o polvo.** Las herramientas crean chispas que pueden inflamar el polvo o los vapores.
- Mantenga a niños y visitantes alejados el operar una herramienta.** Las distracciones le pueden hacer perder el control del aparato. Se recomienda que los niños sean vigilados para asegurar que no jueguen con el aparato.

1.2. Seguridad eléctrica

⚠ ATENCIÓN:

Las instrucciones a continuación deben ser seguidas para la instalación eléctrica de la **Aspiradora para Limpieza ELV 1400 VONDER**:



- La instalación de la energía eléctrica debe ser hecha por un profesional cualificado y de acuerdo con la norma IEC 60364-1;
- Antes de conectar la Aspiradora para Limpieza ELV 1400 VONDER en la red eléctrica, verifique si la tensión de la red eléctrica es compatible con la aspiradora.

Riesgo de choque eléctrico

- El cordón eléctrico debe estar siempre en perfectas condiciones. Si se encuentra cualquier no conformidad, encamine el aparato inmediatamente a una Asistencia Técnica Autorizada VONDER más próxima (www.vonder.com.br);
- Si el cordón eléctrico estuviera dañado, el mismo deberá ser sustituido por un asistente técnico autorizado a fin de evitar riesgos;
- Nunca cargue la Aspiradora para Limpieza ELV 1400 VONDER sujetando por el cordón eléctrico y también nunca tire el cordón eléctrico para desconectar el enchufe de la toma de corriente. Proteja el cordón eléctrico o extensión del calor, aceite o superficies abrasivas y cortantes.
- El cordón eléctrico debe estar siempre totalmente desenrollado para evitar el sobrecalentamiento;
- Los enchufes de las extensiones deben ser mantenidos limpios y secos;
- Si alguna extensión fuera utilizada, los enchufes deben quedar en local seco, sin contacto con el agua;
- Extensiones impropias y adaptaciones en los enchufes pueden resultar en riesgos de choque eléctrico;
- Nunca toque en el enchufe con guantes, manos y ropas mojadas o trabaje en ambientes alagados o bajo lluvia;

- Verifique si los cables eléctricos están correctamente conectados antes de conectar el equipo a la red eléctrica;

ATENCIÓN: Para el uso de extensiones, las secciones de los cables eléctricos aumentan de acuerdo con el largo.

De esta forma, siga la tabla abajo:

Sección	Largo máximo
1,0 mm ²	12,5 m
1,5 mm ²	20 m
2,5 mm ²	30 m

Tabla 1 – Sección del cable eléctrico de la extensión

IMPORTANTE: Si la red de alimentación eléctrica fuera precaria, al encender la Aspiradora para Limpieza ELV 1400 VONDER podrá ocurrir una caída de tensión de la red eléctrica. Esto podrá influenciar en el funcionamiento de los otros aparatos. Un ejemplo de red eléctrica precaria es el que sucede cuando, al encender un equipo, el brillo de las lámparas presenta una caída de intensidad luminosa.

1.3. Seguridad en la operación

⚠ ATENCIÓN:

- Utilice **EPIs (Equipamentos de Proteção Individual)**, tais como: guantes, protector auditivo, botas y demás ropa de seguridad;
- Este aparato no se destina a la utilización por personas con capacidades físicas, sensoriales o mentales reducidas o por personas con falta de experiencia y conocimiento, a menos que estas hayan recibido instrucciones referentes a la utilización del aparato o estén bajo la supervisión de una persona responsable por su seguridad;
- La Aspiradora para Limpieza ELV 1400 VONDER no debe ser utilizada por niños o personas que no hayan leído y comprendido este manual;
- Se recomienda que los niños sean vigilados para asegurar que no jueguen con el aparato;

No utilice la Aspiradora para Limpieza ELV 1400 VONDER si el cordón eléctrico o partes de seguridad están dañados.

- Utilice apenas piezas y partes originales para garantizar la seguridad del aparato;
- Nunca sustituya piezas o partes personalmente y ni solicite la otra persona para hacerlo. Lleve siempre el aparato a la Asistencia Técnica Autorizada VONDER más próxima (www.vonder.com.br);
- No utilice el equipo si el interruptor no funcione adecuadamente y nunca haga "conexión directa". Ver la Asistencia Técnica Autorizada VONDER más próxima (www.vonder.com.br);
- Mantenga el aparato en local plano durante la operación, manoseo, transporte y almacenaje. Una caída brusca del equipo podrá dañarlo;
- Si durante la utilización tuviera una caída o una quiebra de alguna parte del aparato, apáguelo inmediatamente;
- Ruido en exceso puede provocar daños a la audición. Utilice siempre EPIs (Equipos de Protección Individual), tales como protectores auriculares, y no permita que otras personas permanezcan en el ambiente con ruido excesivo y sin protección;
- Cerciórese de que los filtros estén correctamente instalados antes de cada trabajo;
- El colector de polvo deberá ser utilizado apenas para aspiración de sólidos. Cuando fuera necesario aspirar líquidos, retire el colector de polvo;
- Siempre vacíe el colector de polvo cuando estuviera lleno.
- **No utilice la Aspiradora para Limpieza ELV 1400 VONDER en las siguientes situaciones:**
- Para aspirar colillas de cigarrillos, brasas o cualquier tipo de líquido todavía calientes, pues puede haber riesgo de explosión;
- Para aspirar líquidos explosivos como gasolina, alcohol, entre otros;
- Para aspirar partículas muy finas como yeso, pasta muro, cemento, tóner, talco, entre otras. Estas partículas pueden ir directamente para el motor y quemarlo;
- Para aspirar objetos muy grandes como pedazos de papeles y de tejidos, pues pueden obstruir el pasaje de aire;
- Para aspirar objetos cortantes, como pedazos de

vidrios, grampas, alfileres y agujas. Estos objetos pueden dañar el saco colector y provocar lesiones en el momento de la remoción de la suciedad.

1.4. Inspección del aparato

Al iniciar la utilización, examine cuidadosamente, verificando si la misma presenta alguna anomalía o no conformidad de funcionamiento. Si alguna anomalía o no conformidad fuera encontrada, encamine la máquina para una Asistencia Técnica Autorizada VONDER más próxima.

1.5. Seguridad en la limpieza y mantenimiento

⚠ ATENCIÓN

- Cerciórese de que la Aspiradora para Limpieza ELV 1400 VONDER esté apagada y con el enchufe fuera de la toma de corriente antes de iniciar la limpieza o mantenimiento;
- Nunca abra la carcasa del aparato. Siempre que necesitar de algún ajuste o mantenimiento, lleve la máquina a una Asistencia Técnica Autorizada VONDER más próxima (www.vonder.com.br).

1.6. Reparaciones

Tenga su herramienta reparada por un agente cualificado que utilice solamente piezas originales. Esto asegura que la seguridad de la herramienta se mantenga.

PARTE 2. INSTRUCCIONES ESPECÍFICAS DE LOS PRODUCTOS

Los aparatos VONDER son proyectadas para los trabajos especificados en este manual, con accesorios originales. Antes de cada uso examine cuidadosamente el aparato verificando si presenta alguna anomalía de funcionamiento. Observe también que la tensión de la red eléctrica debe coincidir con la tensión especificada en el equipo. Ejemplo: Un equipo 127 V ~ sólo debe conectarse a una toma de 127 V ~.

2.1. Aplicaciones/recomendaciones de uso

Aspira sólidos y líquidos. Indicada para limpieza de pisos, acolchados, sofás, alfombras, sillas, entre otros. Pulveriza el agua/producto de limpieza y succiona nuevamente con la suciedad localizada en el material a ser limpio.

2.2. Destaqués/atributos

Posee recipiente para agua limpia/producto de limpieza con capacidad total de 6 L y también para agua sucia con capacidad total de 20 L. Cuenta con porta-accesorios para mayor organización y mejor transporte de los accesorios, enrollador de cable eléctrico, que facilita el almacenamiento del producto, además de motor con doble aislación, que garantiza mayor seguridad al operador.

2.3. Características técnicas

Aspiradora para Limpieza ELV 1400 VONDER		
Código	68.64.014.127	68.64.014.220
Tensión	127 V~	220 V~
Corriente eléctrica	11 A	6 A
Frecuencia	50 Hz/60 Hz	
Tipo del motor	Universal	
Potencia	1.400 W	
Nivel de ruido (dB)	93 dB	92 dB
Caudal de aspiración	35 L/s	
Vacuo	180 mbar	
Capacidad del recipiente	20 L	
Capacidad del recipiente de agua limpia/ producto de limpieza	6 L	
Índice de protección (IP)	IPX4	
Clase de aislación	II	
Tipo del filtro	Espuma	
Largo de la manguera	1,5 m	
Largo del cable eléctrico	4 m	
Tipo de aspiración	Sólidos e líquidos	
Massa aproximado	7,5 kgf	
Dimensiones (C x L x A)	460 mm x 395 mm x 520 mm	

Tabla 2 – Características técnicas

2.3.1. Normas

ABNT NBR 60335-1	Segurança de aparelhos eletrodomésticos e similares. Parte 1: requisitos gerais.
IEC 60335-2-2	Segurança de aparelhos eletrodomésticos e similares. Parte 2: requisitos particulares para aspiradores de pó e aparelhos de limpeza por sucção de água

Tabla 3 – Normas

2.4. Operación del equipo

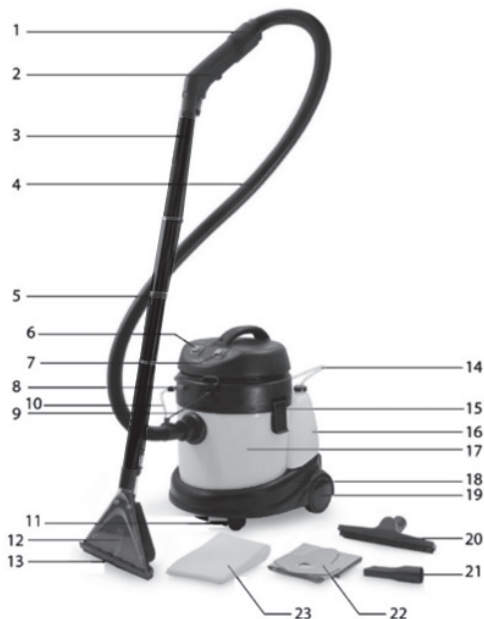


Fig. 1 – Componentes

1. Puño
2. Gatillo
3. Tubos extensores (2)
4. Tubo flexible
5. Grampa
6. Interruptor Enciende/Apaga del motor
7. Interruptor Enciende/Apaga de la bomba
8. Acople del tubo de suministro de agua
9. Cable de alimentación del gatillo
10. Tubo de salida para suministro de agua
11. Ruedas delanteras
12. Bocal para limpieza
13. Adaptador para limpieza de pisos
14. Tubo de entrada para suministro de agua
15. Traba lateral
16. Recipiente de agua limpia/producto de limpieza
17. Recipiente
18. Base

19. Ruedas traseras
20. Bocal escobilla
21. Bocal para cantos
22. Saco de polvo
23. Filtro de espuma

2.4.1. Montaje de la aspiradora



Fig. 2 – Montaje de la aspiradora

1. Desconecte el tubo de entrada para suministro de agua (14) del recipiente de agua limpia (16);
2. Abra las trabas laterales (15);
3. Retire el cabezal del producto;
4. Encaje las ruedas traseras (19) en la base del producto;
5. Encaje las ruedas delanteras (11) en la base del producto;
6. Coloque el filtro de espuma (23) en el motor;
7. Encaje el colector para polvo* (22) en el bocal de succión, en la parte interior del recipiente (17);

8. Coloque el cabezal del producto en el recipiente (17) nuevamente;
 9. Trabe el cabezal en el recipiente (17) utilizando las trabas laterales (15);
 10. Coloque la manguera flexible (4) en el bocal de succión;
 11. Conecte el tubo de salida para suministro de agua (10) y el cable de alimentación del gatillo (9);
 12. Conecte los accesorios deseados en los tubos extensores.
- *Solamente para aspiración de sólidos. No utilizar con líquidos.

2.4.2. Montaje aspiración de líquidos

⚠ ATENCIÓN:

Retire el colector para polvo (22) del recipiente (17) durante la aspiración de líquidos.

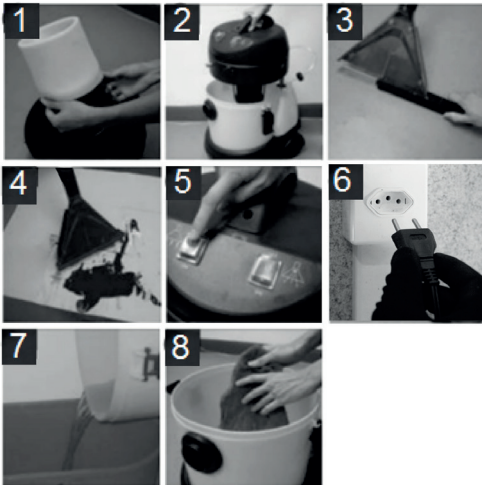


Fig. 3 – Aspiración de líquido

1. Durante la succión de líquidos, use apenas el filtro de espuma (23);
2. Coloque el cabezal en el recipiente (17) y trabe con las trabas laterales (15);
3. Coloque el adaptador para limpieza de pisos (13) en el bocal para limpieza (12);
4. Posicione el interruptor Enciende/Apaga del motor

(6) en la posición “1” (enciende) y proceda con la aspiración del líquido;

5. Si el líquido alcanzar un determinado nivel en el recipiente (17), la circulación del aire será apagada y el aparato hará un sonido más alto, lo que significa que el recipiente (17) está lleno. Entonces apague el aparato posicionando el interruptor Enciende/Apaga del motor (6) en la posición “0” (apaga);
6. Retire el enchufe de la toma de corriente;
7. Después de la conclusión del servicio, vacíe el recipiente (17);
8. Seque el recipiente (17) con el auxilio de un paño seco y deje el filtro de espuma (23) secar.

2.4.3. Modo aspiración de sólidos

⚠ ATENCIÓN:

En la aspiración de sólidos, use el filtro de espuma (seco) y el colector para polvo.

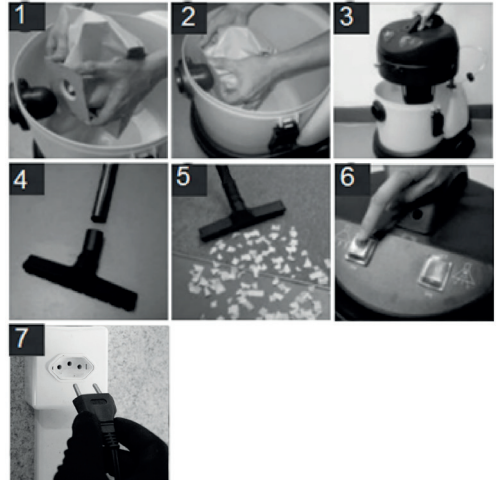


Fig. 4 – Aspiración de sólidos

1. Coloque el colector para polvo (22) en el bocal de succión;
2. Presione firmemente el colector para polvo (22) para encajarlo;
3. Coloque el cabezal en el recipiente (17) y trabe con las trabas laterales (15);

4. Para la aspiración de sólidos, instale el bocal escobilla (20) o el bocal para cantos (21);
5. Posicione el interruptor Enciende/Apaga del motor (6) en la posición "1" (enciende) e inicie la aspiración;
6. Para apagar el aparato, posicione el interruptor Enciende/Apaga del motor (6) en la posición "0" (apaga);
7. Retire el enchufe de la toma de corriente.

2.4.4. Aspiración de líquidos utilizando el agente de limpieza

⚠ ATENCIÓN:

Retire el colector para polvo (22) del recipiente (17) durante la aspiración de líquidos.



Fig. 5 – Aspiración de líquidos utilizando el agente de limpieza

1. Desconecte el tubo de entrada para suministro de agua (14) del recipiente de agua limpia (16);
2. Retire el recipiente de agua limpia (16) de la base del producto (18);
3. Adicione el producto de limpieza en el recipiente de agua limpia (16);
4. Complete el recipiente de agua limpia (16) con agua;
5. Encaje el recipiente de agua limpia (16) en la base del producto (18);

6. *Encaje el tubo de entrada para suministro de agua (14) en el recipiente de agua limpia (16);*
7. *El gatillo (2) está en el puño (1) y posee sistema 4 tiempos;*
8. *Coloque el tubo de salida para suministro de agua (10) en el tubo extensor (3) con la grampa (5);*
9. *Conecte el tubo de salida para suministro de agua (10) en el acople del tubo de suministro de agua (8);*
10. *Conecte el cable de alimentación del gatillo (9);*
11. *Cerciórese de que tanto el tubo de salida para suministro de agua (10) cuanto el cable de alimentación del gatillo (9) estén bien conectados;*
12. *Coloque el bocal para limpieza (12) en el tubo extensor (3);*
13. *Coloque el adaptador para limpieza de pisos (13) en el bocal para limpieza (12);*
14. *Encaje el tubo extensor (3) en el puño (1);*
15. *Encaje el tubo de salida para suministro de agua (10) en el puño (1);*
16. *Conecte el enchufe en la toma de corriente*

2.4.4.1. Alfombras levemente manchadas

1. *Posicione el interruptor Enciende/Apaga del motor (6) y el interruptor Enciende/Apaga de la bomba (7) en la posición "I" (enciende);*
2. *Para pulverizar el agente de limpieza en la alfombra, presione y suelte el gatillo (2). Para interrumpir la pulverización, presione y suelte el gatillo (2);*
3. *Para finalizar el servicio y secar la alfombra, interrumpa la pulverización y pase el bocal por la alfombra hasta que quede completamente seca.*

2.4.4.2. Alfombras bastante manchadas

1. *Posicione el interruptor Enciende/Apaga de la bomba (7) en la posición "I" (enciende);*
2. *Presione y suelte el gatillo (2) para pulverizar en la alfombra;*
3. *Presione y suelte el gatillo (2) para interrumpir la pulverización y posicione el interruptor Enciende/Apaga de la bomba (7) en la posición "0" (apaga);*

4. *Posicione el interruptor Enciende/Apaga del motor (6) en la posición "I" (enciende);*
5. *Pase el bocal por la alfombra hasta que quede completamente seca.*

2.4.4.3. Aspiración de líquidos en pisos

1. *Coloque el adaptador para limpieza de pisos (13) en el bocal para limpieza (12);*
2. *Posicione el interruptor Enciende/Apaga del motor (6) y el interruptor Enciende/Apaga de la bomba (7) en la posición "I" (enciende);*
3. *Presione y suelte el gatillo (2) para pulverizar el agente de limpieza sobre el piso;*
4. *Presione y suelte el gatillo (2) para interrumpir la pulverización del agente y aspire el líquido hasta que el piso esté completamente seco.*

2.4.5. Después de el uso

1. *Cerciórese de que el aparato está apagado y con el enchufe fuera de la toma de corriente;*
2. *Desconecte el tubo de salida para suministro de agua (10) y el cable de alimentación del gatillo (9) del producto;*
3. *Retire la manguera flexible (4) del bocal de succión;*
4. *Desconecte el tubo de entrada para suministro de agua (14) del recipiente de agua limpia (16) y retire el recipiente de agua limpia (16);*
5. *Vacíe el recipiente de agua limpia (16) y enjuague con agua;*
6. *Seque el recipiente (17);*
7. *Lave el filtro de espuma (23) con un detergente neutro y deje secar;*
8. *Coloque el recipiente de agua limpia (16) en la base (18);*
9. *Encaje el tubo de entrada para suministro de agua (14) en el recipiente de agua limpia (16);*
10. *Conecte el tubo de salida para suministro de agua (10) en el acople del tubo de suministro de agua (8);*
11. *Conecte el cable de alimentación del gatillo (9) en*

el aparato.

PARTE 3. INSTRUCCIONES GENERALES DE MANTENIMIENTO Y POST-VENTA

Los aparatos VONDER cuando utilizados adecuadamente, o sea, conforme orientaciones de este manual, deben presentar bajos índices de mantenimiento. A pesar de esto, disponemos de una vasta red de atención al consumidor.

3.1. Mantenimiento

Cerciórese de que el equipo estuviera apagado y desconectado de la red eléctrica antes de realizar cualquier inspección o mantenimiento.

La limpieza de los orificios de ventilación debe ser ejecutada siempre que los mismos estuvieran obstruidos.

La parte externa solo puede ser limpiada con paño humedecido y detergente neutro, pero sin permitir que entre líquido dentro del equipo.

3.1.1. Limpieza

- Regularmente limpie el recipiente con agua;
- Después de limpiar el recipiente o aspirar líquidos, seque el recipiente con un paño seco;
- Regularmente lave el filtro de espuma con agua y detergente neutro;
- Regularmente verifique el colector para polvo. Si estuviera lleno, vacíelo;
- Siempre verifique los accesorios y tubos para verificar que no estén obstruidos.

3.2. Post-venta y asistencia técnica

En caso de duda sobre el funcionamiento del aparato o sobre la red de asistencia técnica autorizada VONDER entre en contacto a través del sitio web: www.vonder.com.br

[vonder.com.br](http://www.vonder.com.br) o Asistencia al Consumidor - ASCON - 0800 723 4762 – opción 1.

Cuando detectada anomalía en el funcionamiento de la herramienta, la misma deberá ser examinada y/o reparada por un profesional de la red de asistencia técnica autorizada de VONDER. Solamente piezas originales deberán ser utilizadas en los reparos.

Los complementos especificados en este manual son recomendados para uso exclusivo en la Aspiradora para Limpieza ELV 1400 VONDER. El uso de cualquier otro accesorio no recomendado podrá presentar riesgos al usuario y/o daños al aparato y, consecuentemente, la pérdida del derecho de garantía.

Consulte en nuestro sitio web www.vonder.com.br la relación completa de asistencia técnica autorizadas.

3.3. Descarte de la herramienta

Nunca descarte la herramienta y/o sus pilas y baterías (cuando existentes) en la basura doméstica. Estas deben ser encaminadas a un puesto de colecta adecuado o a una asistencia técnica autorizada.

En caso de duda sobre la forma correcta de descarte, consulte VONDER a través del sitio web www.vonder.com.br o Asistencia al Consumidor - ASCON - 0800 723 4762 – opción 1.

3.4. Garantía

La Aspiradora para Limpieza ELV 1400 VONDER tiene los siguientes plazos de garantía contra no conformidades resultantes de su fabricación, contados a partir de la fecha de la compra: garantía legal 90 días; garantía contractual: 09 meses. En caso de disconformidad, procure la asistencia técnica Vonder más próxima. En caso de constatación de disconformidades por la asistencia técnica el arreglo será efectuado en garantía.

La garantía ocurrirá siempre en las siguientes condiciones:

El consumidor deberá presentar obligatoriamente, la factura de compra de la herramienta y el certificado de garantía debidamente rellenado y sellado por la tienda donde el equipo fue adquirido.

Pérdida del derecho de garantía:

El incumplimiento y no obediencia de una o más de las orientaciones en este manual, invalidará la garantía, así también:

- En el caso de que el producto haya sido abierto, alterado, ajustado o arreglado por personas no autorizadas por VONDER;*
- En el caso de que cualquier pieza , parte o componente del producto se caracterice como no original;*
- En el caso de que ocurra conexión en tensión eléctrica diferente de la mencionada en el producto;*
- Falta de mantenimiento preventivo de la herramienta;*
- Instalación eléctrica y/o extensiones deficientes / inadecuadas;*
- Partes y piezas desgastadas naturalmente. Ej. Escobera de carbón.*

Están excluidos de la garantía, desgaste natural de las partes y piezas del producto, caídas, impactos y uso inadecuado del equipo o fuera del propósito para el cual fue proyectado.

La Garantía no cubre gastos de flete o transporte del equipo hasta la asistencia técnica más próxima, siendo que los costos serán de responsabilidad del consumidor.

vonder®

Consulte nossa Rede de Assistência Técnica Autorizada
www.vonder.com.br

O.V.D. Imp. e Distr. Ltda. • CNPJ: 76.635.689/0001-92
 Rua João Bettega, 2876 • CEP 81070-900
 Curitiba - PR - Brasil

Fabricado na CHINA com controle de qualidade VONDER
Fabricado em CHINA con control de calidad VONDER

3.5. Garantia

A Extratora para Limpeza ELV 1400 VONDER possui os seguintes prazos de garantia contra não conformidades decorrentes de sua fabricação, contados a partir da data da compra: **Garantia legal: 90 dias; Garantia contratual: 09 meses.** Em caso de defeitos, procure a Assistência Técnica Autorizada VONDER mais próxima. Constatado o defeito de fabricação pela assistência técnica autorizada, o conserto será efetuado em garantia.

A garantia ocorrerá sempre nas seguintes condições:

O consumidor deverá apresentar, obrigatoriamente, a nota fiscal de compra da ferramenta e o certificado de garantia devidamente preenchido e carimbado pela loja onde a mesma foi adquirida.

Perda do direito de garantia:

1. O não cumprimento de uma ou mais hipóteses a seguir invalidará a garantia:

- Caso o produto tenha sido aberto, alterado, ajustado ou consertado por pessoas não autorizadas pela VONDER;
 - Caso qualquer peça, parte ou componente do produto caracterizar-se como não original;
 - Caso ocorra a ligação em tensão elétrica diferente da mencionada no produto;
 - Falta de manutenção do equipamento;
 - Instalação elétrica e/ou extensões deficientes/inadequadas;
 - Partes e peças desgastadas naturalmente.
2. Estão excluídos da garantia, além do desgaste natural de partes e peças do produto, quedas, impactos e uso inadequado da ferramenta ou fora do propósito para o qual foi projetada.
 3. A garantia não cobre despesas de frete ou transporte da ferramenta até a Assistência Técnica Autorizada, sendo que os custos serão de responsabilidade do consumidor.

vonder®

CERTIFICADO DE GARANTIA

Modelo:	Nº de série:	Tensão: <input type="checkbox"/> 127 V~ <input type="checkbox"/> 220 V~
Cliente:	CPF:	
Endereço:		
Cidade:	UF:	CEP:
Fone:	E-mail:	
Revendedor:		
Nota fiscal Nº:	Data da venda: / /	
Nome do vendedor:	Fone:	
Carimbo da empresa:		