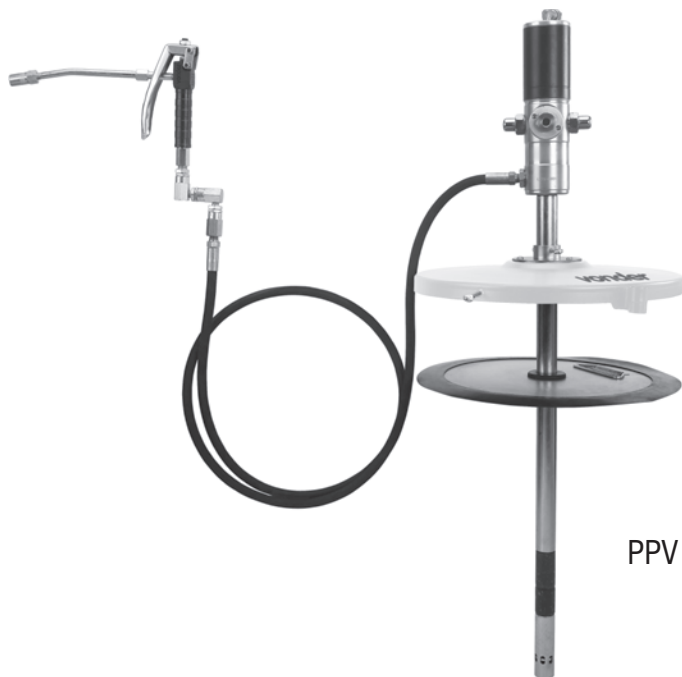


vonder®

PROPULSORA PNEUMÁTICA ADAPTÁVEL

Propulsora neumática adaptable



PPV 0020

Imagem ilustrativa/Imágen ilustrativa



Manual de Instruções

Leia antes de usar
Manual de instrucciones
Lea antes de usar



1. Orientações gerais



ATENÇÃO: guarde o manual para uma consulta posterior ou para repassar as informações para outras pessoas que venham a operar a Propulsora Pneumática Adaptável PPV 0020 VONDER. Proceda conforme as orientações deste manual.

Prezado usuário:

Este manual contém detalhes de funcionamento, descrição técnica, operação e manutenção da Propulsora Pneumática Adaptável PPV 0020 VONDER, **projetada para trabalhar em condições severas, ideal para uso na indústria, construção, fazenda, oficina ou como parte do sistema de lubrificação móvel.**



ATENÇÃO:

CASO ESTE EQUIPAMENTO APRESENTE ALGUMA NÃO CONFORMIDADE, ENCAMINHE-O PARA A ASSISTÊNCIA TÉCNICA AUTORIZADA VONDER MAIS PRÓXIMA.



ATENÇÃO:

AO UTILIZAR O EQUIPAMENTO DEVEM SER SEGUIDAS AS PRECAUÇÕES BÁSICAS DE SEGURANÇA, PARA EVITAR RISCOS DE ACIDENTES.

2. Símbolos

Símbolos	Nome	Explicação
	Cuidado/Atenção.	Alerta de segurança (riscos de acidentes) e atenção durante o uso.
	Leia o manual de operações/instruções.	Leia o manual de operações/instruções antes de utilizar o equipamento.
	Descarte seletivo.	Não descarte peças e partes do produto no lixo comum, procure separar e encaminhar para a coleta seletiva. Informe-se em seu município sobre locais ou sistemas de coleta seletiva.
	Utilize EPI (Equipamento de Proteção Individual).	Utilize Equipamento de Proteção Individual adequado para cada tipo de trabalho.

Tab. 1 – Símbolos e seus significados

3. Instruções de segurança

3.1 Segurança na operação



ATENÇÃO:

- Este equipamento não se destina à utilização por pessoas com capacidades físicas, sensoriais ou mentais reduzidas ou por pessoas com falta de experiência e conhecimento, a menos que estas tenham recebido instruções referentes à utilização do equipamento ou estejam sob a supervisão de uma pessoa responsável pela sua segurança;
- A Propulsora Pneumática Adaptável PPV 0020 VONDER, não deve ser utilizada por crianças ou pessoas que não tenham lido e compreendido este manual;

Sempre utilize graxa limpa e isenta de impurezas.

- Utilize apenas peças e partes originais para garantir a segurança do equipamento;
- Mantenha o bico de saída afastado de parte do seu corpo ou do corpo de outras pessoas;
- Mantenha este produto longe do alcance de crianças;
- Utilize EPI (Equipamento de Proteção Individual) como: óculos de segurança, luvas de proteção, avental, máscara de proteção respiratória e protetora auditiva, durante a utilização do produto;
- Ruído em excesso pode provocar danos à audição. Utilize sempre protetores auriculares como forma de proteção. Não permita que outras pessoas permaneçam no ambiente com ruído excessivo e sem proteção.

Nunca utilize o equipamento por um período maior do que 4 horas contínuas.

- Antes de ligar o fornecimento de ar, verifique se a mangueira está em perfeitas condições (sem desgaste, cortes ou conexões soltas). Para evitar risco de acidentes, recomendamos a substituição da mangueira sempre que necessário;
- A bomba deve ser abastecida com ar comprimido limpo e sem umidade. Utilize sempre um Filtro Regulador Lubrificador (**não acompanha**).

Nunca exceda a pressão máxima recomendada sob risco de danos ao equipamento e acidentes graves.

- Para evitar danos ao equipamento, sempre desligue o fornecimento de ar comprimido após o uso;
- Drene diariamente o seu compressor de ar;
- Ao substituir o tipo de graxa por outro diferente do que está sendo utilizado, pelo menos 1 litro da graxa nova deve ser descartado;

Não fume e não use o equipamento perto de fontes de ignição e calor.

- Ao iniciar a utilização, examine cuidadosamente o equipamento, verificando se o mesmo apresenta alguma anomalia ou não conformidade de funcionamento;
- Nunca substitua as peças do equipamento por peças não originais;
- Nunca substitua peças ou partes pessoalmente e nem solicite a outra pessoa para fazê-lo;
- Caso seja encontrada alguma anomalia ou não conformidade, encaminhe o produto à Assistência Técnica Autorizada VONDER mais próxima.

4. Instalação

- Ajuste a pressão do ar no regulador em **90 lb/pol²**;
- A pressão máxima nunca deve superior a 150 lb/pol² e inferior a 30 lb/pol²;
- Deixe um espaço vazio de aproximadamente 50 mm da borda superior do balde ao nível de graxa;
- Agite o balde para remover possíveis bolhas de ar;
- Coloque a placa compactadora dentro do balde de graxa **posicionando a alça de remoção para cima**;
- Empurre a placa compactadora para baixo até que um pouco de graxa saia através do orifício central da mesma (Fig. 1);

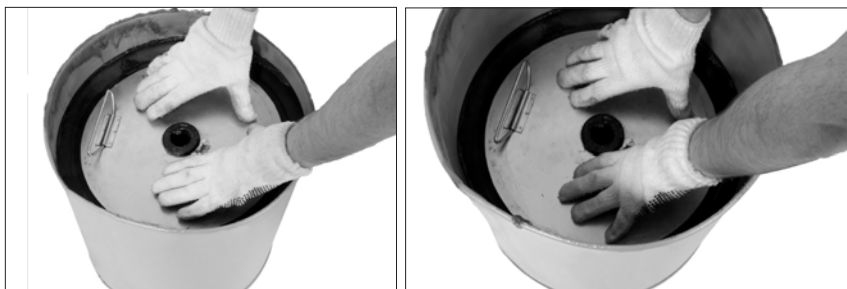


Fig. 1 – Placa compactadora

- Coloque a tampa sobre o balde de graxa. Posicione a bomba e deslize o tubo de sucção através do orifício central da tampa e da placa compactadora (Fig. 2);
- Empurre o conjunto da bomba para baixo até que a ponta do tubo de sucção encoste no fundo do balde. Ajuste a tampa sobre o balde e aperte os 3 (três) parafusos de fixação laterais da tampa;



Fig. 2 – Montagem da bomba de sucção na tampa e fixação da tampa no balde

- Aperte os 2 (dois) parafusos centrais da tampa no tubo de sucção da bomba (Fig. 3);



Fig. 3 – Fixação da tampa no tubo de sucção.

- Com o auxílio de uma chave fixa (**não acompanha**), aperte a conexão da mangueira de alta pressão na conexão de saída da bomba (Fig. 4);



Fig. 4 – Fixação da mangueira na bomba

- Com o auxílio de uma chave fixa (**não acompanha**), aperte a outra extremidade da mangueira de alta pressão à conexão articulada da pistola de aplicação de graxa. Conecte a extensão rígida na conexão de saída da pistola da aplicação de graxa (Fig. 5);

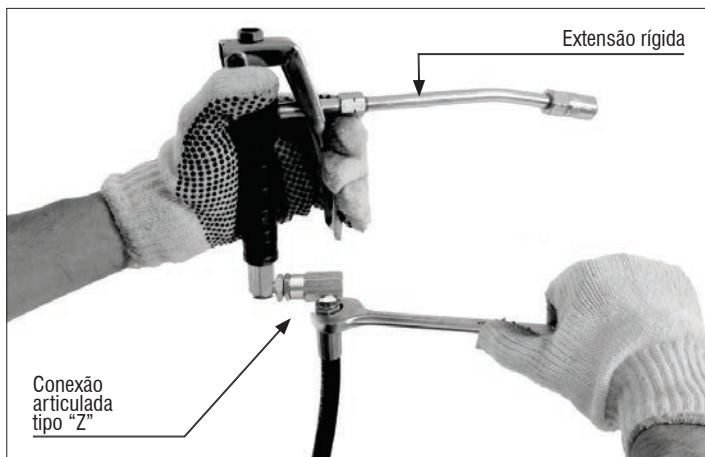


Fig. 5 – Extensão rígida/conexão articulada

- Com a rede de ar desligada, conecte a mangueira de ar comprimido na conexão de entrada de ar da bomba (Fig. 6).

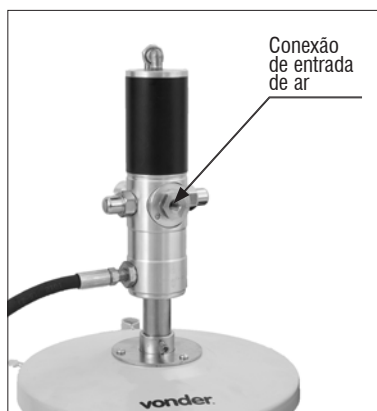


Fig. 6 – Linha de ar

NOTA 1: Um Filtro-Regulador-Lubrificador deve ser utilizado na rede de ar comprimido (**não acompanha**).

5. Descrição técnica

A Propulsora Pneumática Adaptável PPV 0020 VONDER foi projetada para trabalhar em condições severas. Ideal para uso na indústria, construção, fazenda, oficina ou como parte do sistema de lubrificação móvel. Com alto desempenho e operação simplificada é indicada para aplicação em baldes de 20 kg e dispensa graxa com pressões até 50 vezes a pressão de entrada do ar (relação 50:1). Feita em estrutura metálica, possui partes móveis de alta resistência e filtro na entrada do tubo de sucção.

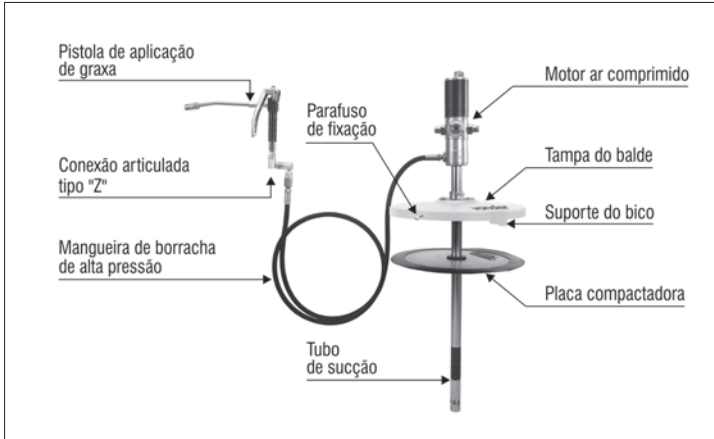


Fig. 7 – Propulsora Pneumática Adaptável PPV 0020 VONDER

5.1 Construção da bomba

A bomba é constituída por duas partes:

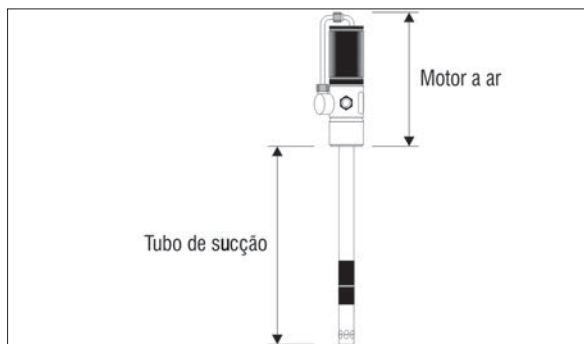


Fig. 8 – Ilustração da bomba propulsora

- Motor a ar: consiste em um motor impulsionado por ar comprimido;
- Tubo de sucção: consiste em uma bomba onde o pistão succiona a graxa com sistema antirretorno. A graxa é aplicada com alta pressão, através da mangueira e da pistola de aplicação de graxa.
- O funcionamento da bomba inicia ou para automaticamente, quando acionado ou liberado o gatilho da pistola de aplicação de graxa.

NOTA 2: A pressão de aplicação da bomba é de 50:1 e pode atingir até 7.500 lb/pol² com uma pressão de entrada de ar de 150 lb/pol².

5.2 Características técnicas

ITEM	ESPECIFICAÇÃO
Aplicação	Baldes de graxa 20 kg/30 kg
Relação de transmissão	50:1
Comprimento do tubo de sucção	440 mm
Diâmetro do tubo de sucção	30 mm
Vazão de graxa livre	1,10 kg/min
Pressão de entrada recomendada	90 lb/pol ²
Pressão mínima de entrada	30 lb/pol ²
Pressão máxima de entrada	150 lb/pol ²
Pressão máxima de saída	7500 lb/pol ²
Conexão de entrada de ar	¼" NPT (Fêmea)
Conexão da saída da bomba	¼" NPT (Fêmea)
Consumo de ar	230 L/min (8,1 pes ³ /min)
Comprimento da mangueira	2 m
Uso recomendado	Graxa limpa de consistência NLGI 2

Tab. 2 – Características técnicas

6. Operação

- Pressione parcialmente o gatilho da pistola de aplicação de graxa (isto permitirá o enchimento da bomba quando esta estiver totalmente vazia). Após este procedimento, a bomba começa a funcionar automaticamente. O equipamento está pronto para ser utilizado quando a graxa começar a sair no bico da extensão rígida;
- Mantenha o bico da extensão rígida perto de um recipiente e aperte o gatilho da pistola;
- A bomba começa a funcionar com descarga contínua de graxa, enquanto o gatilho estiver pressionado;
- Após este procedimento, verifique se não há vazamentos nas conexões. Caso necessário, reaperte as mesmas;
- Conecte o bico da extensão rígida na graxeira do equipamento e pressione o gatilho da pistola. Controle o volume de graxa aplicado para evitar excessos;
- Quando a bomba de graxa não estiver sendo utilizada ou ao final do dia de trabalho, desligue o fornecimento de ar comprimido.



ATENÇÃO:

Antes de realizar qualquer operação de manutenção, **desligue sempre o fornecimento de ar comprimido** e pressione o gatilho da pistola para liberar a pressão do sistema.

7. Manutenção

- Tenha cuidado para não danificar as peças durante a manutenção. Ao remover peças cilíndricas que não possuem encaixe para chave, proteja as mesmas antes de utilizar a chave para a desmontagem;
- Tenha cuidado ao montar os anéis e vedações. Sempre lubrifique com óleo ou graxa antes da montagem. Eles nunca devem ser colocados sobre arestas afiadas quando montados;
- Durante a manutenção, atente-se para a presença de sujeira nas válvulas e assentos e possíveis danos nos anéis, vedações e juntas.

8. Resolução de problemas

Nº	PROBLEMA	POSSÍVEL CAUSA	SOLUÇÃO
1	Bomba funciona, mas não sai graxa.	Graxa é muito viscosa ou fria;	Armazene a graxa em temperatura ambiente.
		Bolhas de ar na graxa;	Movimente o balde e pressione para baixo a placa compactadora.
		Ranhas no balde de graxa restringindo o movimento da placa compactadora, levando à formação de bolhas de ar na graxa e trabalho ineficiente;	Remova as ranhas para garantir o deslizamento da placa compactadora.
2	Bomba não funciona/baixo volume de aplicação.	Pressão de entrada está muito baixa;	Aumente a pressão de entrada. Deve ser, pelo menos, 30 lb/pol ²
		Deslizador em <i>nylon</i> está preso/muito apertado;	<ol style="list-style-type: none"> 1. Solte os dois parafusos e remova o grampo. Verifique a existência de aresta no grampo e aperte-o novamente. Certifique-se que o deslizador de <i>nylon</i> está se movimentando adequadamente. 2. Caso necessário, substitua o deslizador de <i>nylon</i>. Substitua também a junta, o assento, a guia deslizante e grampo para assegurar o funcionamento correto.
2	Bomba não funciona/baixo volume de aplicação.	Pistão, haste do pistão e êmbolo presos;	<ol style="list-style-type: none"> 1. Desconecte a motor do tubo de sucção removendo os dois pinos elásticos do conector; 2. Alimente o motor com ar comprimido. Caso o motor funcione corretamente, o problema está concentrado no tubo de sucção. Entretanto, verifique se o motor está funcionando suavemente; 3. Depois de localizar a parte defeituosa, verifique o pistão, êmbolo, arruelas e vedações para possível existência de peças defeituosas ou desgastadas. Caso necessário, substitua as mesmas; 4. Para garantir um melhor ajuste, sempre substitua os kits das partes móveis como pistão, cilindro, molas compressoras e assentos;
		NOTA: Verifique especialmente a haste de extensão, cilindro, engate superior, bucha deslizante e haste do pistão;	
3	O ar passa diretamente da entrada para a saída e a bomba não funciona.	Deslizador de <i>nylon</i> está preso ou muito apertado;	<ol style="list-style-type: none"> 1. Solte os dois parafusos e remova o grampo. Verifique a existência de aresta no grampo e aperte-o novamente. Certifique-se que o deslizador de <i>nylon</i> está se movimentando adequadamente; 2. Caso necessário, substitua o deslizador de <i>nylon</i>. Substitua também a junta, o assento, a guia deslizante e grampo para assegurar o funcionamento correto;

Nº	PROBLEMA	POSSÍVEL CAUSA	SOLUÇÃO
4	Graxa sai através da válvula de alívio.	Vazamentos de graxa dentro do motor pneumático;	1. Verifique a guia deslizante, vedações e suporte de vedação para identificar a existência de danos; 2. Substitua as peças defeituosas por kits de reparo;
5	Bomba continua funcionando mesmo depois de soltar o gatilho da pistola.	Vazamento no conjunto;	1. Verifique todas as conexões para assegurar que estejam devidamente apertadas; 2. Verifique a existência de anéis de vedação danificados. Substitua as peças defeituosas por kits de reparo;
6	A saída de graxa para repentinamente enquanto a bomba continua funcionando.	Vedações/anéis danificados;	Verifique a existência de anéis de vedação danificados. Substitua as peças defeituosas por kits de reparo.
		Rebarbas ou partículas estranhas obstruindo o acoplador de descarga;	Abra o acoplador, remova as rebarbas ou partículas e monte corretamente.
		Entupimento do tubo de filtro;	Abra o tubo do filtro, remova as rebarbas ou partículas e monte corretamente.

Tab. 3 – Resolução de problemas

Para substituição de peças e partes o usuário deve levar a Propulsora Pneumática Adaptável PPV 0020 VONDER à uma Assistência Técnica Autorizada VONDER.

9. Transporte, movimentação e armazenagem



ATENÇÃO:

Cuidado ao transportar e manusear a Propulsora Pneumática Adaptável PPV 0020 VONDER, quedas e impactos podem danificar o seu sistema de funcionamento.

- Inclinação superior a 10° pode provocar o tombamento do equipamento;
- Quando armazenar a bomba sem o balde proteja a **ponta do tubo de sucção com a capa de proteção**;
- A armazenagem deve ser em ambiente seco e arejado, livre de umidade e gases corrosivos;
- Após o uso, é recomendado limpar o produto e colocar novamente na embalagem para a estocagem.

10. Descarte



Não descarte os componentes e mecanismos da Propulsora Pneumática Adaptável PPV 0020 VONDER no lixo comum. Separe e encaminhe-os para coleta seletiva.

Informe-se em seu município sobre locais ou sistemas de coleta seletiva.

11. Conjunto de componentes da máquina

Placa compactadora	1 peça
Tampa	1 peça
Mangueira de alta pressão	1 peça
Conexão giratória tipo Z	1 peça
Pistola de aplicação de graxa	1 peça

1. Orientaciones generales



ATENCIÓN: *guarde el manual para una consulta posterior o para repasarle las informaciones a otras personas que puedan operar la Propulsora Neumática Adaptable PPV 0020 VONDER. Proceda de acuerdo a las orientaciones de este manual.*

Estimado usuario

Este manual contiene detalles de instalación, funcionamiento, operación y mantenimiento de la Propulsora Neumática Adaptable PPV 0020 VONDER, proyectada para trabajar en condiciones severas. Ideal para uso en la industria, construcción, haciendas, talleres o como parte del sistema de lubricación móvil.



ATENCIÓN:

EN CASO DE QUE ESTE APARATO PRESENTE ALGÚN DESPERFECTO ENVÍE EL MISMO A LA ASISTENCIA TÉCNICA AUTORIZADA VONDER



ATENCIÓN:

AL UTILIZAR LA PROPULSORA NEUMÁTICA ADAPTABLE PPV 0020 VONDER DEBEN SEGUIRSE LAS PRECAUCIONES BÁSICAS DE SEGURIDAD PARA EVITAR RIESGOS DE ACCIDENTES.

2. Símbolos

SÍMBOLOS	NOMBRE	EXPLICACIÓN
	Cuidado/Atención	Alerta de seguridad (riesgo de accidentes) y atención durante el uso.
	Lea el manual de operaciones /instrucciones	Lea el manual de operaciones/instrucciones antes de utilizar el aparato.
	Deschado selectivo	No se deshaga de las partes del producto en la basura, trate de separar y enviar a la colección. Averigüe acerca de los lugares en su comunidad o los sistemas de recogida.
	Utilice EPI (Equipo de Protección Individual)	Utilice el Equipo de Protección Individual adecuado para cada tipo de trabajo.

Tab. 1 – Símbolos y sus significados

3. Instrucciones de seguridad

3.1 Seguridad en la operación



ATENCIÓN:

- Este aparato no se destina a la utilización por personas con capacidades físicas, sensoriales o mentales reducidas, o por personas con falta de experiencia y conocimiento, a menos que hayan recibido instrucciones referentes a la utilización del aparato o estén bajo la supervisión de una persona responsable por su seguridad.
- La Propulsora Neumática Adaptable PPV 0200 no debe ser utilizada por personas que no hayan leído y comprendido este manual.

Utilice siempre grasa limpia sin impurezas.

- Utilice solamente piezas y partes originales, para asegurar la seguridad del equipo;
- Mantenga el pico de salida de grasa alejado del cuerpo o del cuerpo de otras personas;
- Mantenga este equipamiento lejos del alcance de los niños;
- Utilice EPI (Equipamiento de Protección Individual) como: lentes de seguridad, guantes de protección, delantal, máscara de protección respiratoria y protector auditivo, durante la operación;
- El ruido excesivo puede provocarle daños a la audición. Utilice siempre protectores auriculares como forma de protección. No permita que otras personas permanezcan en el ambiente con ruido excesivo y sin protección.

Nunca utilice el equipamiento por un período mayor que 4 horas seguidas.

- Antes de encender el suministro de aire, verifique si la manguera está en perfectas condiciones (sin desgaste, cortes o conexiones sueltas). Para evitar riesgo de accidentes, recomendamos la sustitución de la manguera siempre que sea necesario.
- La bomba debe ser abastecida con aire comprimido limpio y sin humedad. Utilice siempre un Filtro Regulador Lubricador (**no acompaña**).

Nunca exceda la presión máxima recomendada bajo riesgo de daños al equipamiento y accidentes graves.

- Para evitarle daños al equipamiento, siempre apague el suministro de aire comprimido después de usar;
- Drene diariamente su compresor de aire;
- Al sustituir el tipo de grasa por otro diferente del que está siendo utilizado, por lo menos 1 litro de la grasa nueva debe ser desechada.

No fume y no use el equipamiento cerca de fuentes de ignición y calor.

- Al iniciar la utilización examine cuidadosamente la Propulsora Neumática Adaptable PPV 0020 VONDER verificando si la misma presenta alguna anomalía o desperfecto de funcionamiento;
- Nunca sustituya las piezas de la propulsora por piezas no originales;
- Nunca sustituya piezas o partes personalmente y no le pida la otra persona que lo haga;
- En caso de que sea encontrada alguna anomalía o desperfecto envíe la misma a la Asistencia Técnica Autorizada VONDER más próxima.

4. Instalación

- Ajuste la presión del aire en el regulador en **90 lb/pul²**;
- La presión máxima nunca debe ser superior a 150 lb/pul² e inferior a 30 lb/pul²;
- Deje un espacio vacío de aproximadamente 50 mm del borde superior del balde al nivel de la grasa;
- Agite el balde para retirar posibles burbujas de aire;
- Ponga la placa compactadora dentro del balde de grasa **posicionando la manija de retirada para arriba**;
- Empuje la placa compactadora para abajo hasta que un poco de grasa salga a través del orificio central de la misma (Fig. 1);

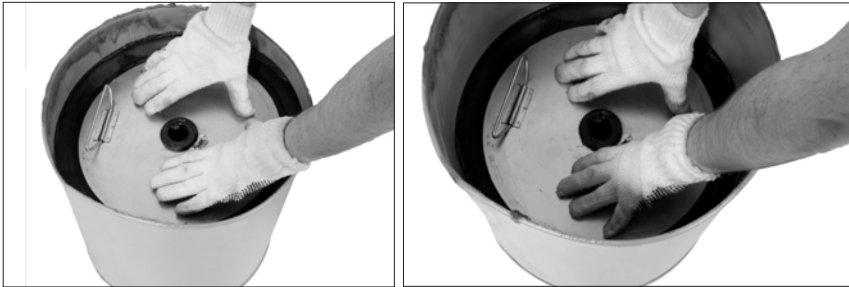


Fig. 1 – Placa compactadora

- Coloque la tapa sobre el balde de grasa. Posicione la bomba y deslice el tubo de succión a través del orificio central de la tapa y de la placa compactadora (Fig. 2);
- Empuje el conjunto de la bomba para abajo hasta que la punta del tubo de succión toque el fondo del balde. Ajuste la tapa sobre el balde y apriete los 3 (tres) tornillos de fijación laterales de la tapa;



Fig. 2 – Montaje de la bomba de succión en la tapa del balde y fijación de la tapa en el balde.

- *Apriete los 2 (dos) tornillos centrales de la tapa en el tubo de succión de la bomba (Fig.3);*



Fig. 3 – Fijación de la tapa en el tubo de succión.

- *Con el auxilio de una llave fija (no acompaña), apriete la conexión de la manguera de alta presión en la conexión de salida de la bomba (Fig. 4);*



Fig. 4 – Fijación de la manguera en la bomba.

- Con el auxilio de una llave fija (no acompaña), apriete la otra extremidad de la manguera de alta presión a la conexión articulada tipo Z de la pistola de aplicación de grasa. Conecte la extensión rígida en la conexión de salida de la pistola de la aplicación de grasa (Fig. 5);

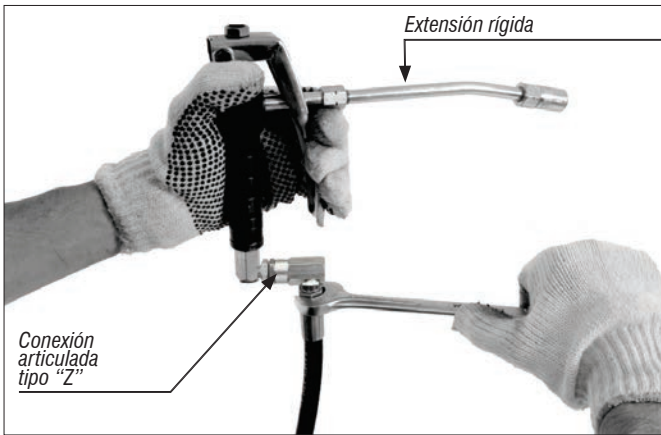


Fig. 5 – Extensión rígida/conexión articulada tipo Z

- Con la red de aire apagada, conecte la manguera de aire comprimido en la conexión de entrada de aire de la bomba (Fig. 6);

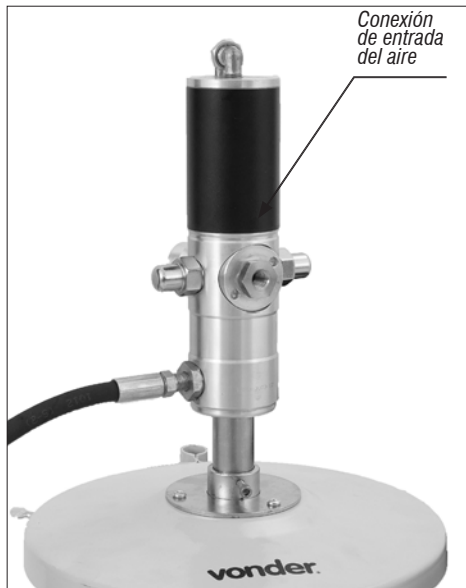


Fig. 6 – Línea de aire

NOTA 1: Un filtro-regulador-lubricador debe ser utilizado en red de aire comprimido (**no incluido**).

5. Descripción técnica

Bomba de grasa industrial de alta presión con alto desempeño y operación simplificada, recomendada para aplicación en baldes de 20 kg. La bomba dispensa grasa con presiones hasta 50 veces la presión de entrada del aire (relación 50:1). Diseñada para trabajar en condiciones severas. Ideal para uso en la industria, construcción, haciendas, talleres o como parte del sistema de lubricación móvil. Posee estructura metálica, con partes móviles de alta resistencia y filtro en la entrada del tubo de succión.

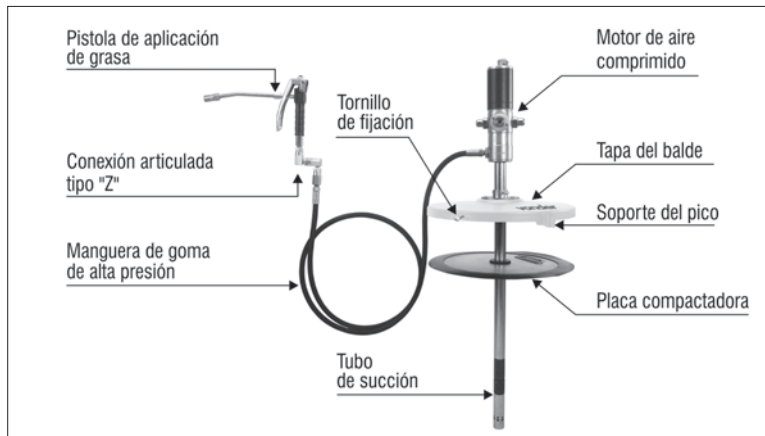


Fig. 7 – Propulsora Neumática Adaptable PPV 0020 VONDER

5.2 Construcción de la bomba

La bomba está constituida de dos partes:



Fig. 8 – Ilustración de la bomba propulsora

- **Motor a Aire:** consiste en un motor impulsado por aire comprimido;
- **Tubo de Succión:** consiste en una bomba donde el pistón succiona la grasa con sistema antirretorno. La grasa es aplicada a alta presión, a través de la manguera y de la pistola de aplicación de grasa;
- El funcionamiento de la bomba inicia o para automáticamente, cuando es accionado o liberado el gatillo de la pistola de aplicación de grasa.

NOTA 2: Ajuste la presión del aire en el regulador en 90 lb/pul². La presión máxima nunca debe ser superior a 150 lb/pul² e inferior a 30 lb/pul².

5.3 Características técnicas

ITEM	ESPECIFICACIÓN
Aplicación	Baldes de grasa 20 kg/30 kg
Relación de Transmisión	50:1
Largo del tubo de succión	440 mm
Diámetro del tubo de succión	30 mm
Caudal de grasa libre	1,10 kg / min.
Presión de entrada recomendada	90 lb/pul ²
Presión mínima de entrada	30 lb/pul ²
Presión máxima de entrada	150 lb/pul ²
Presión máxima de salida	7500 lb/pul ²
Conexión de entrada de aire	1/4" NPT (Hembra)
Conexión de la salida de la bomba	1/4" NPT (Hembra)
Consumo de Aire	230 L/min (8,1 pies ³ /min)
Largo de la manguera	2 m
Uso recomendado	Grasa limpia de consistencia NLGI 2

Tab. 2 – Características técnicas

6. Operación

- Presione parcialmente el gatillo de la pistola de aplicación de grasa (esto permitirá el llenado de la bomba cuando esta esté totalmente vacía). Después de este procedimiento la bomba empieza a funcionar automáticamente. El equipamiento está pronto para ser utilizado cuando la grasa empiece a salir del pico de la extensión rígida;
- Mantenga el pico de la extensión rígida cerca de un recipiente y apriete el gatillo de la pistola;
- La bomba empieza a funcionar con descarga continua de grasa, mientras el gatillo esté presionado;
- Después de este procedimiento verifique si no hay fugas en las conexiones y en caso que sea necesario, apriete nuevamente las mismas.
- Conecte el pico de la extensión rígida en el depósito de grasa del equipamiento y presione el gatillo de la pistola. Controle el volumen de grasa aplicado para evitar excesos;
- Cuando la bomba de grasa no esté siendo utilizada o al final del día de trabajo, apague el suministro de aire comprimido.



ATENCIÓN:

Antes de realizar cualquier operación de mantenimiento, **apague siempre el suministro de aire comprimido** y presione el gatillo de la pistola para liberar la presión del sistema.

7. Mantenimiento

- Tenga cuidado para no dañar las piezas durante el mantenimiento. Al retirar piezas cilíndricas que no poseen encaje para llave, proteja las mismas antes de utilizar la llave para el desmontaje.
- Tenga cuidado al montar los anillos y sellados. Siempre lubrique con aceite o grasa antes del montaje. Estos nunca deben ser colocados sobre aristas afiladas cuando son montados.
- Durante el mantenimiento, controle la presencia de suciedad en las válvulas y asientos y posibles daños en los anillos, sellados y juntas.

8. Resolución de problemas

Nº	PROBLEMA	POSSÍVEL CAUSA	SOLUÇÃO
1	La bomba funciona, pero no sale grasa	Grasa muy viscosa o fría;	Guarde la grasa a temperatura ambiente;
		Burbujas de aire en la grasa;	Agite el balde y presione para abajo la placa compactadora;
		Ranuras en el balde de grasa restringiendo el movimiento de la placa compactadora (63), llevando a la formación de burbujas de aire en la grasa y trabajo ineficiente;	Retire las ranuras para garantizar el deslizamiento de la placa compactadora;
2	Bomba no funciona/bajo volumen de aplicación	La presión de entrada está muy baja;	Aumente la presión de entrada. Debe ser, por lo menos, 30 lb/pul ²
		El deslizador en nylon está atascado/muy apretado;	1. Retire los dos tornillos y retire la horquilla. Verifique la existencia de arista en la horquilla y apriétela nuevamente. Asegúrese que el deslizador de nylon está moviéndose adecuadamente. 2. En caso de que sea necesario, sustituya el deslizador de nylon. Sustituya también la junta, el asiento, la guía deslizante y horquilla para asegurar el funcionamiento correcto
2	Bomba no funciona/bajo volumen de aplicación	Pistón, vástago del pistón y émbolo atascados NOTA Verifique especialmente el vástago de extensión, cilindro, acoplamiento superior, taco deslizante y vástago del pistón;	1. Desconecte e motor del tubo de succión retirando los dos pernos elásticos del conector; 2. Suministre el motor con aire comprimido. En caso de que el motor funcione correctamente, el problema está concentrado en el tubo de succión. No obstante, verifique si el motor está funcionando suavemente; 3. Después de ubicar la parte defectuosa, verifique el pistón, émbolo, arandelas y sellados para la posibilidad de existencia de piezas defectuosas o desgastadas. En caso necesario, sustituya las mismas. 4. Para garantizar un mejor ajuste, siempre sustituya los kits de las partes móviles como pistón, cilindro, resortes compresores y asientos.
3	Bomba continúa funcionando incluso después de soltar el gatillo de la pistola	Fuga en el conjunto;	1. Verifique todas las conexiones para asegurar que estén debidamente apretadas. 2. Verifique la existencia de anillos de sellado dañados. Sustituya las piezas defectuosas por kits de reparación.
4	El aire pasa directamente de la entrada para la salida y la bomba no funciona	Deslizador de nylon está atascado o muy apretado.	1. Retire los dos tornillos y retire la horquilla. Verifique la existencia de arista en la horquilla y apriétela nuevamente. Asegúrese que el deslizador de nylon está moviéndose adecuadamente. 2. En caso de que sea necesario, sustituya el deslizador de nylon. Sustituya también la junta, el asiento, la guía deslizante y la horquilla para asegurar el funcionamiento correcto.
5	Grasa sale a través de la válvula de alivio	Fugas de grasa dentro del motor neumático	Verifique la guía deslizante, sellados y soporte de sellado para identificar la existencia de daños. Sustituya las piezas defectuosas por kits de reparación.

6	La salida de grasa para repentinamente mientras la bomba continúa funcionando	Sellados/anillos dañados	Verifique la existencia de anillos de sellado dañados. Sustituya las piezas defectuosas por kits de reparación.
		Rebarbas o partículas extrañas obstruyendo el acoplador de descarga	Abra el acoplador, retire las rebarbas o partículas y móntelo correctamente.
		Tapado del tubo de filtro.	Abra el tubo del filtro., retire las rebarbas o partículas y móntelo correctamente.

Tab. 3 – Resolución de problemas

Nunca sustituya piezas o partes personalmente y no le pida la otra persona que lo haga. Lleve siempre la herramienta a una Asistencia Técnica Autorizada VONDER.

9. Transporte, traslado, almacenamiento, desechado y la lista de todos los componentes

- El almacenamiento debe ser en ambiente seco y ventilado, libre de humedad y gases corrosivos;
- Después de usar, se recomienda limpiar el equipamiento y guardarlo nuevamente en el embalaje original para su almacenamiento.



ATENCIÓN:

Cuidado al transportar y utilizar la Propulsora Neumática Adaptable PPV 0020 VONDER, caídas e impactos pueden dañar su sistema de funcionamiento;



No deseche piezas y partes de la máquina en la basura común, procure separar y enviar a la recolección selectiva. Infórmese en su municipio sobre lugares o sistemas de recolección selectiva.

Placa compactadora	1 Pieza
Tapa	1 Pieza
Manguera de alta presión	1 Pieza
Conexión giratoria tipo "Z"	1 Pieza
Pistola de aplicación de grasa	1 Pieza

Certificado de garantía

La Propulsora Neumática Adaptable PPV 0020 VONDER tiene garantía de 12 (doce) meses contra desperfectos de fabricación, a partir de la fecha de la compra, siendo 3 (tres) meses el plazo de garantía legal (CDC) y 9 (nueve) meses más concedidos por el fabricante. En caso de desperfecto, entre en contacto con la VONDER a través del sitio www.vonder.com.br

LA GARANTIA OCURRIRÁ SIEMPRE EN LAS SIGUIENTES CONDICIONES:

El consumidor deberá presentar, obligatoriamente, la factura de compra del equipamiento y el certificado de garantía debidamente completo y sellado por la tienda donde el mismo fue adquirido.

PÉRDIDA DEL DERECHO DE GARANTÍA:

- El no cumplimiento de una o más hipótesis a seguir invalidará la garantía:
 - En caso de que el producto haya sido abierto, alterado, ajustado o arreglado por personas no autorizadas por la VONDER;
 - En caso de que cualquier pieza, parte o componente del producto se caracterice como no original;
 - Falta de mantenimiento preventivo del equipamiento;
 - Instalación y/o alargues deficientes/inadecuados;
- Están excluidos de la garantía, el desgaste natural de las piezas del producto, uso indebido, caídas, impactos y uso inadecuado del equipamiento o fuera del propósito para el cual fue proyectado.
- La garantía no cubre gastos de flete o transporte del equipamiento hasta la Asistencia Técnica más próxima, los costos serán de responsabilidad del consumidor.

vonder®

Consulte nossa Rede de Assistência Técnica Autorizada

www.vonder.com.br

Q.V.D. Imp. e Distr. Ltda.

CNPJ: 76.635.689/0001-92

Fabricado na CHINA com controle de qualidade VONDER

Em caso de dúvidas ou sugestões entre em contato com
a VONDER através do telefone:

(41) 2101-2600 ou e-mail: tecnico@vonder.com.br

A Propulsora Pneumática Adaptável VONDER é garantida por 12 (doze) meses contra não conformidades de fabricação, a partir da data da compra, sendo 3 (três) meses prazo de garantia legal (CDC) e mais 9 (nove) meses concedidos pelo fabricante. Em caso de não conformidade, procure a Assistência Técnica Autorizada VONDER mais próxima. No caso de constatação de não conformidade pela assistência técnica o conserto será efetuado em garantia.

A GARANTIA OCORRERÁ SEMPRE NAS SEGUINTESS CONDIÇÕES:

- O consumidor deverá apresentar, obrigatoriamente, a nota fiscal de compra do equipamento e o certificado de garantia devidamente preenchido e carimbado pela loja onde o mesmo foi adquirido.

PERDA DO DIREITO DE GARANTIA:

- O não cumprimento de uma ou mais hipóteses a seguir invalidará a garantia:
 - Caso o produto tenha sido aberto, alterado, ajustado ou consertado por pessoas não autorizadas pela VONDER;
 - Caso qualquer peça, parte ou componente do produto caracterizar-se como não original;
 - Caso ocorra a ligação em tensão elétrica diferente da mencionada no produto;
 - Falta de manutenção preventiva do equipamento;
 - Instalação e/ou extensões deficientes/inadequadas.
- Estão excluídos da garantia, desgaste natural de peças do produto, uso indevido, quedas, impactos e uso inadequado do equipamento ou fora do propósito para o qual foi projetado.
- A garantia não cobre despesas de frete ou transporte do equipamento até a assistência técnica mais próxima, sendo que os custos serão de responsabilidade do consumidor.



vonder®

CERTIFICADO DE GARANTIA

Modelo:		N° de série:	
Cliente:			
Endereço/Dirección:			
Cidade/Ciudad:		UF/Provincia:	CEP: CEP/Código Postal:
Telefone/Teléfono:		E-mail:	
Revendedor:			
Nota fiscal N°/Factura N°:		Data da venda/Fecha venta: / /	
Nome do vendedor/Nombre vendedor:		Telefone/Teléfono:	
Carimbo da empresa/Sello empresa:			