

vonder®

MARTELETE PERFURADOR

ROTOMARTILLO PERFORADOR



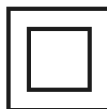
MPV 500

Imagem ilustrativa/Imagem ilustrativa

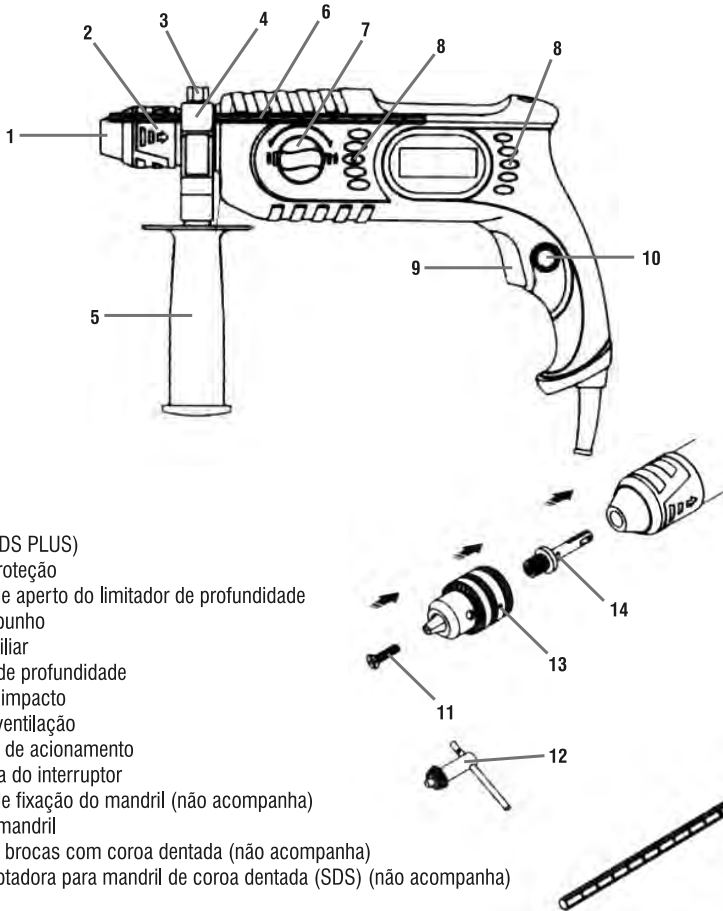


Manual de instruções
Leia antes de usar

Manual de instrucciones
Lea antes de usar



COMPONENTES DA FERRAMENTA ELÉTRICA



Imagens Ilustrativas

- 1) Mandril (SDS PLUS)
- 2) Capa de proteção
- 3) Parafuso de aperto do limitador de profundidade
- 4) Corpo do punho
- 5) Punho auxiliar
- 6) Limitador de profundidade
- 7) Seletor de impacto
- 8) Aletas de ventilação
- 9) Interruptor de acionamento
- 10) Botão trava do interruptor
- 11) Parafuso de fixação do mandril (não acompanha)
- 12) Chave do mandril
- 13) Mandril de brocas com coroa dentada (não acompanha)
- 14) Haste adaptadora para mandril de coroa dentada (SDS) (não acompanha)

ATENÇÃO

AO UTILIZAR FERRAMENTAS ELÉTRICAS DEVEM SER SEGUIDAS AS PRECAUÇÕES BÁSICAS DE SEGURANÇA PARA EVITAR RISCOS DE CHOQUE ELÉTRICO E ACIDENTES.

ORIENTAÇÕES GERAIS

1. Mantenha a área de trabalho sempre limpa. A desorganização pode causar acidentes.
2. Não utilize ferramentas elétricas em locais molhados ou em que haja a presença de gases ou líquidos inflamáveis. Nunca exponha ou utilize a ferramenta sob chuva.
3. Mantenha crianças e outros visitantes afastados do local de trabalho.
4. Utilize sempre equipamentos de proteção individual (EPI), apropriados para cada tipo de trabalho.
5. Utilize roupas apropriadas. Não utilize roupas demasiadamente largas ou qualquer tipo de acessórios (anéis, alianças, correntes, brincos, relógios, entre outros), pois eles podem ficar presos às partes móveis da máquina. Pessoas com cabelos longos devem prendê-los apropriadamente antes do uso.
6. Nunca carregue a ferramenta segurando pelo cordão elétrico, e também nunca puxe o cordão elétrico para desconectar o plugue da tomada. Proteja o cordão elétrico ou a extensão do calor, óleo ou superfícies abrasivas e cortantes.
7. Antes de ligar ou operar a ferramenta, verifique se as chaves ou acessórios de ajuste foram removidos da mesma. Verifique se os acessórios estão devidamente instalados e se existem elementos danificados ou quebrados na ferramenta. Caso hajam partes danificadas, procure uma assistência técnica autorizada.

8. Verifique a tensão correta antes de ligar a ferramenta à rede elétrica.
 - a) a tensão alta pode causar acidentes ao operador e danos à ferramenta.
 - b) a tensão baixa pode causar danos à ferramenta.
9. Fixe a peça a ser trabalhada. Utilize morsas (tornos de bancada) ou similares para a fixação permitindo ao usuário manter as duas mãos livres para operar a ferramenta com segurança.
10. Se a ferramenta apresentar excesso de faísca dentro da caixa do motor, desligue-a imediatamente e leve-a até a assistência técnica autorizada mais próxima.
11. Ao operar a ferramenta em local aberto, use somente extensões destinadas a essa função evitando fios improvisados.
12. Proteja-se contra choques elétricos. Evite tocar em superfícies metálicas que façam "aterramento" ao usar a ferramenta.
13. Não force a ferramenta. Nunca utilize força excessiva dos braços empurrando a ferramenta contra o material trabalhado e nunca apoie o corpo sobre a mesma, isso prejudica a operação, diminuindo a rotação (velocidade), podendo provocar a queima total ou parcial dos componentes.
14. Use a ferramenta certa. Não utilize pequenas ferramentas para fazer o trabalho de uma ferramenta com características técnicas maiores. Só utilize a ferramenta para o propósito a que foi desenvolvida, nunca faça adaptações.
15. Sempre se posicione corretamente. Mantenha-se em posição adequada e segura para operar o equipamento. Ao colocar a máquina em operação, conserve-a a uma distância de 20 cm do corpo, mesmo desligando o interruptor, pois a parada não é instantânea, espere até a parada total.
16. Desconecte o plugue da tomada quando não estiver usando a ferramenta e também durante a troca de acessórios da mesma.
17. Evite acionamentos involuntários. Nunca carregue a ferramenta com o cordão elétrico conectado a tomada e com o dedo no interruptor. Assegure-se de que o interruptor está desligado e destravado antes de conectar o cordão elétrico à tomada.
18. Guarde corretamente as ferramentas quando não estiver usando. Guarde-as em local seco, e fora do alcance de crianças.
19. Cuide da ferramenta mantendo-a sempre limpa. Siga corretamente as instruções de lubrificação e troca de acessórios. Inspeção o cordão elétrico periodicamente, assim como as escovas de carvão. Caso seja necessário à troca procure sempre uma assistência técnica autorizada. Mantenha os cabos e pontos onde o operador segura a ferramenta sempre limpos, secos e livres de óleo ou graxa.
20. Nunca substitua peças ou partes pessoalmente, e nem peça a outra pessoa para fazê-lo, leve sempre a ferramenta a uma assistência técnica autorizada mais próxima.
21. Não utilize a ferramenta caso o interruptor não funcione adequadamente, e nunca faça "ligação direta", consulte a assistência técnica autorizada mais próxima.
22. Utilize somente partes, peças e acessórios originais.
23. Conecte o plugue na tomada apenas com o motor completamente desligado.
24. Sempre ligue a máquina antes de entrar em contato com o material a ser trabalhado.
25. Não utilize ferramentas elétricas com o interruptor de acionamento danificado. Uma ferramenta que não possa ser ligada ou desligada de forma controlada torna-se altamente perigosa e deve ser concertado imediatamente.
26. A utilização incorreta da Ferramenta prevista e exposta nos itens 6, 7, 8, 12, 13, 16, 17, 18, 19, 20, 21, 22, 23, 24 e 25, implica na perda do direito à GARANTIA deste produto.

INSTRUÇÕES DE SEGURANÇA

1. Sempre utilize equipamentos de proteção individual (EPI) apropriados.
2. Em condições normais de trabalho, a ferramenta está desenhada para produzir vibrações. A broca poderá se soltar. Comprove a cada operação se a broca está devidamente fixada.
3. Jamais remova qualquer lasca ou fragmento com o motor do equipamento funcionando.
4. Jamais utilize ferramentas não recomendadas para o seu equipamento.
5. Jamais force a retirada de ferramentas presas no material, as partículas de metal removidas poderão ferir o operador ou pessoas próximas.
6. Evite o aquecimento excessivo do equipamento quando utilizá-lo por um longo período.
7. Jamais utilize uma talhadeira ou ponteiro para realizar perfurações.
8. Mantenha as mãos longe das partes giratórias.
9. Segure a ferramenta firmemente com ambas as mãos.
10. Não deixe a ferramenta funcionando livremente. Opere-a somente quando estiver segurando-a firmemente.
11. Não toque na broca ou na peça durante a furação ou imediatamente após a operação, devido ao atrito, ambas poderão estar quentes.
12. Segure a ferramenta pela superfície isolada da empunhadura ao realizar uma operação onde o acessório de corte pode entrar em contato com a fiação elétrica não aparente ou seu próprio cordão.
13. Utilize sempre o punho auxiliar. A perda do controle da ferramenta pode causar acidentes.

INSTALAÇÃO E EXTRAÇÃO DA BROCA

Assegure-se sempre que o equipamento esteja desligado e fora da tomada antes de instalar ou extrair a broca. Devido às características do mandril SDS, as ferramentas SDS conseguem avançar livremente até um determinado espaço. Causando um avanço a seco que centralizará automaticamente a broca durante a perfuração. Não causa nenhuma alteração na precisão da perfuração.

Encaixe o acessório no engate do equipamento, gire e empurre a ferramenta para dentro do engate até travar automaticamente. Puxe o acessório para ter certeza de que o acessório está travado no engate do equipamento, fig. 1.



fig. 1 – desenho demonstrativo para instalação do acessório

Para melhor desempenho do equipamento, verifique sempre se as ferramentas estão afiadas e não danificadas.

Cuidado ao remover os acessórios após o uso, os mesmos podem estar aquecidos. Evite o contato com a pele, utilize sempre luvas de proteção.

Para remover o acessório, puxe e segure o mandril trava (3) e puxe o acessório para frente. Todos os acessórios devem ser limpos após a utilização, fig.2.

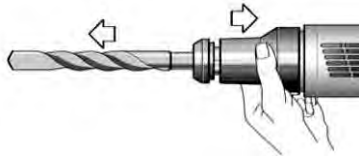


fig. 2 – desenho demonstrativo para soltar o acessório

Imagens Ilustrativas

MANDRIL

O Marteleto Perfurador MPV500 VONDER é equipado com mandril SDS PLUS (1), assegurando uma transferência de energia altamente eficiente do equipamento para a ferramenta, protegido contra a entrada de pó permitindo uma rápida substituição da ferramenta, sem o uso de chaves ou ferramentas adicionais.

INSTALAÇÃO DO MANDRIL COM COROA DENTADA (NÃO ACOMPANHA)

Antes de montar a haste adaptadora (14) (não acompanha), limpe-o e lubrifique-o com uma fina camada de óleo. Coloque o adaptador (3), coloque o adaptador SDS (14) dentro do mandril SDS (1), até travar. Verifique se o adaptador SDS (14) encontra-se devidamente travado. Rosqueie o mandril (13) ao adaptador SDS (14) e fixe-o com o parafuso (11).

Não acompanha haste adaptadora e mandril.

REGULADOR DO MODO DE FUNCIONAMENTO

PERFURAÇÃO SEM IMPACTO

Mandril gira sem impacto para perfuração de madeiras, metais, polímeros, etc.



fig.3 - modo para perfuração sem impacto

PERFURAÇÃO COM IMPACTO

Mandril gira com impacto para perfuração de concreto, pedras, etc.



fig.4 - modo para perfuração com impacto

ATENÇÃO

Para trocar o modo de funcionamento através da manopla de funções (4), a máquina deve estar com o motor totalmente parado.

INTERRUPTOR

Para ligar o equipamento, pressione o interruptor de acionamento (9), solte-o para desligar. Para operação contínua, acione o interruptor (10). Para desligar, basta pressionar o interruptor (9).

LIMPEZA

Para evitar acidentes, sempre desconecte a ferramenta da tomada antes de limpar ou realizar uma manutenção. Para um trabalho seguro e adequado, mantenha o equipamento e as aletas de ventilação limpas. Se o equipamento falhar, apesar da fabricação rigorosa e dos procedimentos de segurança, os reparos deverão ser realizados por um centro de serviços autorizados.

CAUIDADO

A pressão excessiva sobre a ferramenta não aumenta a velocidade de furação, e sim danifica a ponta da broca, diminuindo o rendimento e a vida útil da ferramenta. No momento de atravessar a peça o torque resultante é grande, dessa forma segure a ferramenta firmemente e utilize o punho auxiliar (5). Fixe a peça de trabalho em uma morsa (torno de bancada) ou dispositivo apropriado quanto possível.

MANUTENÇÃO

Antes de efetuar inspeção e ou manutenção, verifique se a ferramenta está desligada e o plugue fora da tomada. Para manter a segurança e confiabilidade do produto, as inspeções e troca das escovas de carvão ou qualquer outra manutenção e/ou ajuste, devem ser efetuados apenas por uma assistência técnica autorizada.

ACESSÓRIOS

Os complementos especificados neste manual são recomendados para uso exclusivo em ferramentas VONDER. O uso de qualquer outro acessório não recomendado, poderá apresentar riscos ao usuário e ou danos ao equipamento e consequentemente à perda do direito de garantia

CERTIFICADO DE GARANTIA

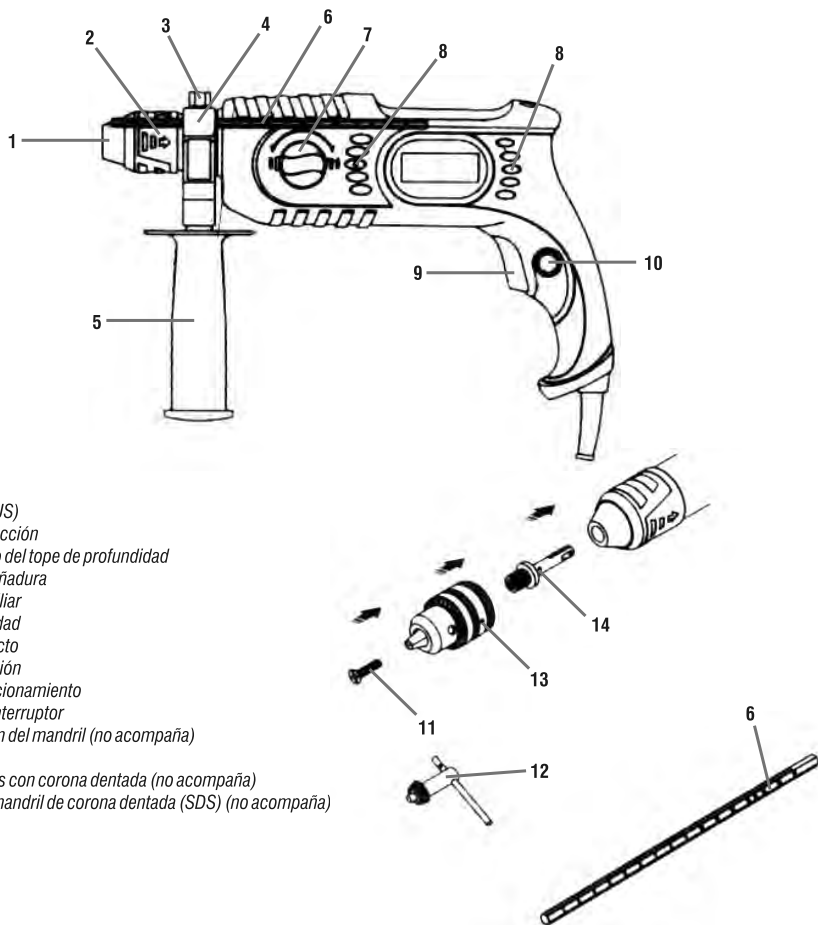
As ferramentas elétricas VONDER são garantidas por 12 (doze) meses contra não conformidades de fabricação, a partir da data da compra, sendo 3 (três) meses prazo de garantia legal (CDC) e mais 9 (nove) meses concedidos pelo fabricante. Em caso de não conformidade, procure a assistência técnica VONDER mais próxima. No caso de constatação de não conformidade pela assistência técnica o conserto será efetuado em garantia.

A GARANTIA OCORRERÁ SEMPRE NAS SEGUINTESS CONDIÇÕES:

O consumidor deverá apresentar obrigatoriamente, a nota fiscal de compra da ferramenta e o certificado de garantia devidamente preenchido e carimbado pela loja onde o equipamento foi adquirido.

PERDA DO DIREITO DE GARANTIA:

- 1) O não cumprimento de uma ou mais hipóteses a seguir invalidará a garantia:
 - Caso o produto tenha sido aberto, alterado, ajustado ou consertado por pessoas não autorizadas pela VONDER;
 - Caso qualquer peça, parte ou componente do produto caracterizar-se como não original;
 - Caso ocorra à ligação em tensão elétrica diferente da mencionada no produto;
 - Falta de manutenção preventiva da ferramenta;
 - Instalação elétrica e/ou extensões deficientes / inadequadas;



- 1) Mandril (SDS PLUS)
- 2) Cubierta de protección
- 3) Tornillo de aprieto del tope de profundidad
- 4) Cuerpo del empuñadura
- 5) Empuñadura auxiliar
- 6) Tope de profundidad
- 7) Selector de impacto
- 8) Aletas de ventilación
- 9) Interruptor de accionamiento
- 10) Botón traba del interruptor
- 11) Tornillo de fijación del mandril (no acompaña)
- 12) Llave del mandril
- 13) Mandril de brocas con corona dentada (no acompaña)
- 14) Adaptador para mandril de corona dentada (SDS) (no acompaña)

ATENCIÓN

AL UTILIZAR HERRAMIENTAS ELÉCTRICAS SE DEBEN SEGUIR LAS PRECAUCIONES BÁSICAS DE SEGURIDAD PARA EVITAR RIESGOS DE CHOQUE ELÉCTRICO Y ACCIDENTES.

ORIENTACIONES GENERALES

1. Mantenga el área de trabajo siempre limpia. La desorganización puede causar accidentes.
2. No utilice herramientas eléctricas en lugares mojados o en presencia de gases o líquidos inflamables. Nunca exponga ni utilice la herramienta bajo la lluvia.
3. Mantenga niños y otros visitantes alejados del lugar de trabajo.
4. Utilice siempre equipos de protección individual (EPI), apropiados para cada tipo de trabajo.
5. Utilice ropa apropiada. No utilice ropa demasiado ancha ni ningún tipo de accesorio (anillos, argollas, cadenas, aretes, relojes, entre otros), ya que pueden quedar agarrados en las partes móviles de la máquina. Personas con pelo largo deben agarrarlo apropiadamente antes del uso de la herramienta.
6. Nunca cargue la herramienta asegurándola por el cable eléctrico y nunca tire el cable eléctrico para desconectar el enchufe del tomacorriente. Proteja el cable eléctrico o la extensión del calor, aceite o superficies abrasivas y cortantes.
7. Antes de encender u operar la herramienta, verifique si las llaves o accesorios de ajuste fueron retirados de la misma. Verifique si los accesorios están debidamente instalados y si existen elementos dañados o rotos en la herramienta. En el caso de que hayan partes dañadas, busque una asistencia técnica autorizada.

8. Verifique la tensión correcta antes de conectar la herramienta a la red eléctrica.

a) La tensión alta puede causar accidentes al operador y daños a la herramienta.

b) La tensión baja puede causar daños a la herramienta.

9. Fije la pieza que será trabajada. Utilice prensas (tornos de banco) o similares para la fijación lo que permite al usuario mantener las dos manos libres para operar la herramienta con seguridad.

10. Si la herramienta presenta exceso de chispa dentro de la caja del motor, desconéctela inmediatamente y llévela a la asistencia técnica autorizada más próxima.

11. Al operar la herramienta en lugar abierto, use sólo extensiones destinadas a esa función evitando cables improvisados.

12. Protéjase contra choques eléctricos. Evite tocar en superficies metálicas que hagan "conexión a tierra" al usar la herramienta.

13. No fuerce la herramienta. Nunca utilice fuerza excesiva de los brazos empujando la herramienta contra el material trabajado y nunca apoye el cuerpo sobre la misma, eso perjudica la operación, disminuyendo la rotación (velocidad), pudiendo provocar la quema total o parcial de los componentes.

14. Use la herramienta apropiada. No utilice pequeñas herramientas para hacer el trabajo de una herramienta con características técnicas superiores. Sólo utilice la herramienta para el propósito para el cual fue desarrollada, nunca haga adaptaciones.

15. Siempre ubíquese correctamente. Manténgase en posición adecuada y segura para operar el equipo. Al colocar la máquina en operación, consérvela a una distancia de 20 cm del cuerpo, inclusive cuando el interruptor está en la posición de apagado, ya que la parada no es instantánea, espere hasta que pare totalmente.

16. Desconecte el enchufe del tomacorriente cuando no esté usando la herramienta y también durante el cambio de accesorios de la misma.

17. Evite accionamientos involuntarios. Nunca cargue la herramienta con el cable eléctrico conectado al tomacorriente y con el dedo en el interruptor. Asegúrese de que el interruptor está desconectado y destrabado antes de conectar el cable eléctrico al tomacorriente.

18. Guarde correctamente las herramientas cuando no esté usándolas. Guárdelas en lugar seco, y fuera del alcance de los niños.

19. Cuide la herramienta. Manténgala siempre limpia. Siga correctamente las instrucciones de lubricación y cambio de accesorios. Inspeccione el cable eléctrico periódicamente, así como las escobillas de carbón. Si es necesario el cambio procure siempre una asistencia técnica autorizada. Los cables y puntos donde el operador asegura la herramienta manténgalos siempre limpios, secos y libres de aceite o grasa.

20. Nunca sustituya piezas o partes personalmente, ni pida a otra persona para hacerlo, lleve siempre la herramienta a una asistencia técnica autorizada más próxima.

21. No utilice la herramienta en el caso de que el interruptor no funcione adecuadamente, y nunca haga "conexión directa", consulte la asistencia técnica autorizada más próxima.

22. Utilice solamente partes, piezas y accesorios originales.

23. Conecte el enchufe en el tomacorriente sólo con el motor completamente apagado.

24. Siempre encienda la máquina antes de entrar en contacto con el material a ser trabajado.

25. No utilice herramientas eléctricas con el interruptor de accionamiento dañado. Una herramienta que no pueda ser conectada o desconectada de forma controlada se vuelve muy peligrosa y se debe arreglar inmediatamente.

26. La utilización incorrecta de la Herramienta prevista y expuesta en los ítems 6, 7, 8, 12, 13, 16, 17, 18, 19, 20, 21, 22, 23, 24 y 25, implica la pérdida del derecho a la GARANTÍA de este producto.

INSTRUCCIONES DE SEGURIDAD

1. Siempre utilice equipos de protección individual (EPI) apropiados.

2. En condiciones normales de trabajo, la herramienta está diseñada para producir vibraciones. La broca se podrá soltar. Verifique en cada operación si la broca está debidamente fija.

3. Jamás retire cualquier astilla o fragmento con el motor del equipo funcionando.

4. Jamás utilice accesorios no recomendados para su equipo.

5. Jamás fuerce la retirada de herramientas atrapadas en el material, las partículas de metal retiradas podrán herir al operador o a personas próximas.

6. Evite el calentamiento excesivo del equipo cuando lo utilice por un largo período.

7. Nunca utilice un cincel para realizar perforaciones.

8. Mantenga las manos lejos de las partes giratorias.

9. Asegure la herramienta firmemente con ambas manos.

10. No deje la herramienta funcionando libremente. Opérela solamente cuando esté asegurándola firmemente.

11. No toque la broca o la pieza durante la perforación o inmediatamente después de la operación, debido a la fricción, ambas podrán estar calientes.

12. Asegure la herramienta por la superficie aislada de la empuñadura al realizar una operación donde el accesorio de corte puede entrar en contacto con el cableado eléctrico no visible o con su propio cordón.

13. Utilice siempre la empuñadura auxiliar. La pérdida del control de la herramienta puede causar accidentes.

MONTAJE Y DESMONTAJE DE LA BROCA

Asegúrese siempre de que el equipo esté apagado y con el enchufe fuera del tomacorriente antes de montar o desmontar la broca. Debido a las características del mandril SDS, las herramientas SDS pueden avanzar libremente hasta un determinado espacio. Esto causa un avance en seco que centralizará automáticamente la broca durante la perforación. No causa ninguna alteración en la precisión de la perforación.

Enganche el accesorio, en el acoplamiento del equipo, gire y empuje para adentro del acoplamiento hasta que se trabe automáticamente.

Tire el accesorio para asegurarse de que el accesorio está trabado en el acoplamiento del equipo, fig. 1.



fig.1 – dibujo demostrativo para instalación del accesorio

Para un mejor rendimiento del equipo, compruebe siempre que los accesorios estén afilados y sin daños. Tenga cuidado al retirar los accesorios después del uso, pueden estar calientes. Evite el contacto con la piel, utilice siempre guantes de protección. Para retirar el accesorio, tire y asegure el mandril traba (3) y tire el accesorio para adelante. Todos los accesorios se deben limpiar después de la utilización, fig. 2.

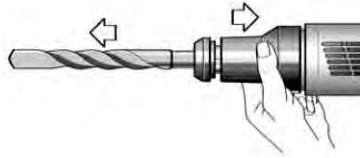


fig. 2 – dibujo demostrativo para soltar el accesorio

Imágenes Ilustrativas

MANDRIL

El Rotomartillo Perforador MPV500 VONDER está equipado con mandril SDS PLUS (1), asegurando una transferencia de energía altamente eficiente del equipo para la herramienta, está protegido contra la entrada de polvo y permite una rápida sustitución del accesorio, sin el uso de llaves o herramientas adicionales.

INSTALACIÓN DEL MANDRIL CON CORONA DENTADA (NO ACOMPAÑA)

Antes de montar el adaptador (14) (no acompaña), límpielo y lubrifíquelo con una capa fina de aceite. Coloque el adaptador SDS (14) dentro del mandril SDS (1), hasta que trabaje. Asegúrese de que el adaptador SDS (14) esté asegurado correctamente cerrado. Apriete el mandril (13) en el adaptador SDS (14) y asegúrelo con el tornillo (11).

REGULADOR DEL MODO DE FUNCIONAMIENTO

PERFORACIÓN SIN IMPACTO

Mandril gira sin impacto para perforación de maderas, metales, polímeros, etc.



fig. 3 - modo para perforación sin impacto

PERFORACIÓN CON IMPACTO

Mandril gira con impacto para perforación de concreto, piedras etc.

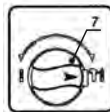


fig. 4 - modo para perforación con impacto

ATENCIÓN

Para cambiar el modo de operación a través del selector de funciones (4), la máquina debe estar con el motor totalmente parado.

INTERRUPTOR

Para encender el equipo, presione el interruptor de accionamiento (9), suéltelo para apagar. Para el funcionamiento continuo, accione el interruptor (10). Para apagar, sólo presione el interruptor (9).

LIMPIEZA

Para evitar accidentes, siempre desconecte la herramienta del tomacorriente antes de limpiar o realizar un mantenimiento. Para un trabajo seguro y apropiado, mantenga el equipo y las aletas de ventilación limpias. Si el equipo falla, a pesar de la fabricación rigurosa y de los procedimientos de seguridad, las reparaciones deberán ser realizadas por un centro de servicios autorizado.

CUIDADO

La presión excesiva sobre la herramienta, no aumenta la velocidad de perforación, y sí daña la punta de la broca, disminuyendo el rendimiento y la vida útil de la herramienta. En el momento de atravesar la pieza el torque resultante es grande, por lo tanto asegure la herramienta firmemente y use la empuñadura auxiliar (5). Asegure la pieza de trabajo en una prensa (torno de banco) o dispositivo adecuado cuando sea posible.

MANTENIMIENTO

Antes de realizar inspección y/o mantenimiento, asegúrese de que la herramienta esté apagada y el enchufe fuera del tomacorriente. Para mantener la seguridad y confiabilidad del producto, las inspecciones y el cambio de escobillas de carbón o cualquier otro tipo de mantenimiento y/o ajuste, deben ser efectuados solamente por una asistencia técnica autorizada.

ACCESORIOS

Los complementos especificados en este manual están recomendados para ser utilizados exclusivamente en las herramientas VONDER. El uso de cualquier otro accesorio no recomendado, podrá presentar riesgos para el usuario y / o daños al equipo y, en consecuencia la pérdida del derecho de la garantía.

CERTIFICADO DE GARANTÍA

Las herramientas eléctricas VONDER son garantizadas por 12 (doce) meses contra disconformidades de fabricación, a partir de la fecha de compra, siendo 3 (tres) meses de plazo de garantía legal (CDC) y más 9 (nueve) meses concedidos por el fabricante. En caso de disconformidad, procure la asistencia técnica VONDER más próxima. En caso de constatación de disconformidades por la asistencia técnica el arreglo será efectuado en garantía.

LA GARANTÍA OCURRIRÁ SIEMPRE EN LAS SIGUIENTES CONDICIONES:

El consumidor deberá presentar obligatoriamente, la factura de compra de la herramienta y el certificado de garantía debidamente rellenado y sellado por la tienda donde el equipo fue adquirido.

PÉRDIDA DEL DERECHO DE GARANTÍA:

1) El incumplimiento de una o más de las siguientes hipótesis invalidará la garantía:

- En el caso de que el producto haya sido abierto, alterado, ajustado o arreglado por personas no autorizadas por VONDER;
- En el caso de que cualquier pieza, parte o componente del producto se caracterice como no original;
- En el caso de que ocurra conexión en tensión eléctrica diferente de la mencionada en el producto;
- Falta de mantenimiento preventivo de la herramienta;
- Instalación eléctrica y/o extensiones deficientes / inadecuadas;

2) Están excluidos de la garantía, desgaste natural de piezas del producto, uso inadecuado, caídas, impactos, y uso inadecuado del equipo o fuera del propósito para el cual fue proyectado.

3) La Garantía no cubre gastos de flete o transporte del equipo hasta la asistencia técnica más próxima, siendo que los costos serán de responsabilidad del consumidor.

vonder®

Consulte nossa Rede de Assistência Técnica Autorizada
www.vonder.com.br

O.V.D. Imp. e Distr. Ltda.
CNPJ: 76.635.689/0001-92

B1381

Fabricado na CHINA com controle de qualidade VONDER



vonder®

CERTIFICADO DE GARANTIA

Modelo:	Nº de série:	Tensão: <input type="checkbox"/> 127 V~ <input type="checkbox"/> 220 V~	
Cliente:			
Endereço:			
Cidade:	UF:	CEP:	
Fone:	E-mail:		
Revendedor:			
Nota fiscal Nº:	Data da venda: / /		
Nome do vendedor:	Fone:		
Carimbo da empresa:			