

vonder®

SERRA **MÁRMORE** SIERRA MÁRMOL

SMV 1400C

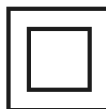


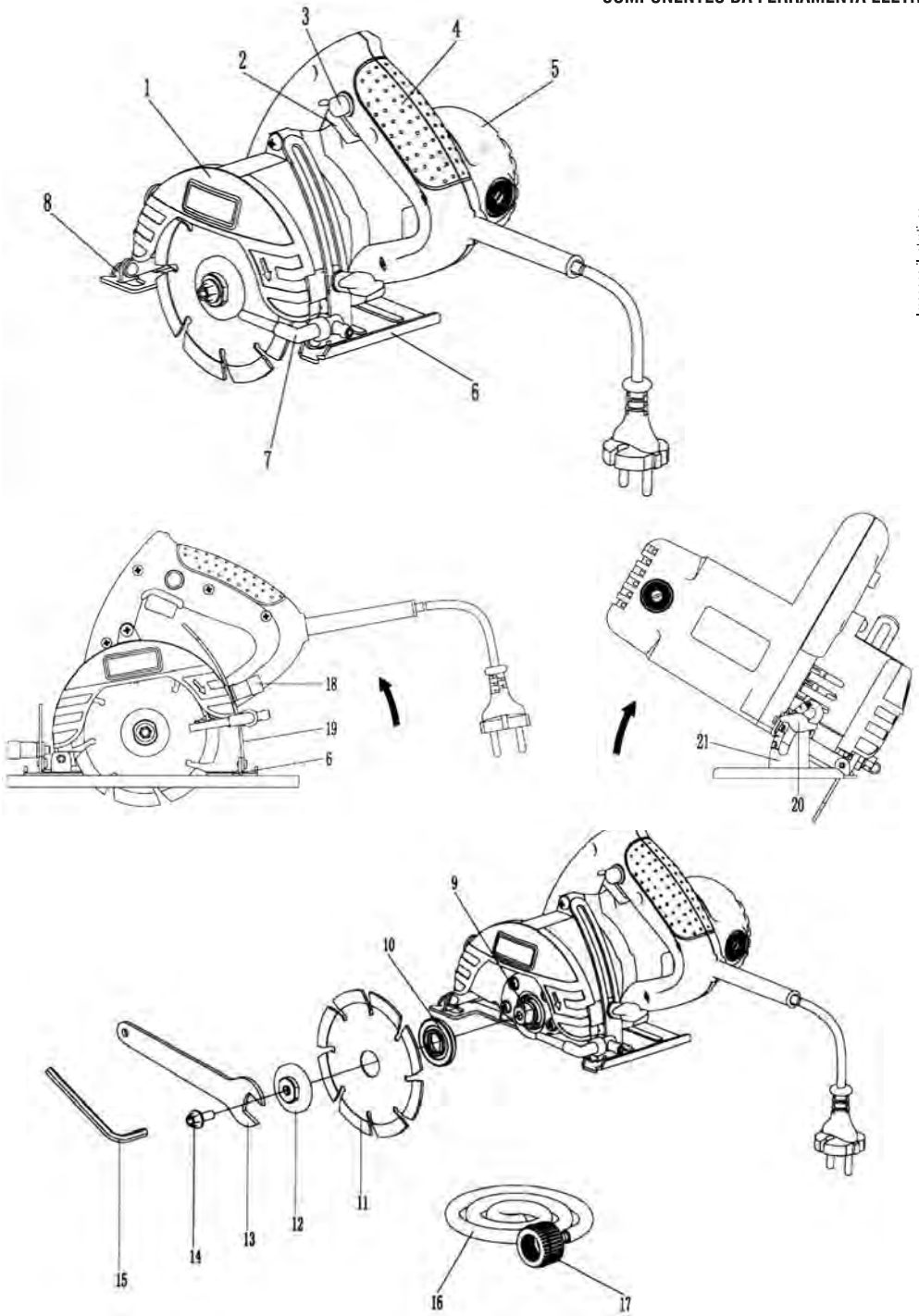
Imagem ilustrativa/Imagem ilustrativa



Manual de instruções
Leia antes de usar

Manual de instrucciones
Lea antes de usar





- | | |
|--|---|
| 1) Capa proteção da serra | 12) Flange externa |
| 2) Interruptor de acionamento | 13) Chave de boca |
| 3) Botão trava interruptor | 14) Parafuso de fixação do disco |
| 4) Punho | 15) Chave allen |
| 5) Carcaça de proteção | 16) Mangueira |
| 6) Placa base | 17) Conexão |
| 7) Sistema de refrigeração | 18) Botão ajuste de profundidade de corte |
| 8) Suporte da placa base | 19) Escala de profundidade de corte |
| 9) Eixo | 20) Regulagem de inclinação da base |
| 10) Flange interna | 21) Escala de inclinação da base |
| 11) Disco diamantado (acompanha 1 disco) | |

ATENÇÃO: AO UTILIZAR FERRAMENTAS ELÉTRICAS DEVEM SER SEGUIDAS AS PRECAUÇÕES BÁSICAS DE SEGURANÇA PARA EVITAR RISCOS DE CHOQUE ELÉTRICO E ACIDENTES.

ORIENTAÇÕES GERAIS

1. Mantenha a área de trabalho sempre limpa. A desorganização pode causar acidentes.
2. Não utilize ferramentas elétricas em locais molhados ou em que haja a presença de gases ou líquidos inflamáveis. Nunca exponha ou utilize a ferramenta sob chuva.
3. Mantenha crianças e outros visitantes afastados do local de trabalho.
4. Utilize sempre equipamentos de proteção individual (EPI), apropriados para cada tipo de trabalho.
5. Utilize roupas apropriadas. Não utilize roupas demasiadamente largas ou qualquer tipo de acessórios (anéis, alianças, correntes, brincos, relógios, entre outros), pois eles podem ficar presos às partes móveis da máquina. Pessoas com cabelos longos devem prendê-los apropriadamente antes do uso.
6. Nunca carregue a ferramenta segurando pelo cordão elétrico e também nunca puxe o cordão elétrico para desconectar o plugue da tomada. Proteja o cordão elétrico ou extensão de calor, óleo ou superfícies abrasivas e cortantes.
7. Antes de ligar ou operar a ferramenta, verificar se as chaves ou acessórios de ajuste foram removidos da mesma. Verifique se os acessórios estão devidamente instalados e se existem elementos danificados ou quebrados na ferramenta. Caso haja partes danificadas, procure uma assistência técnica autorizada.
8. Verifique a tensão correta antes de ligar a ferramenta à rede elétrica.
 - a) a tensão alta pode causar acidentes ao operador e danos à ferramenta.
 - b) a tensão baixa pode causar danos à ferramenta.
9. Fixe a peça a ser trabalhada. Utilize morsas (tornos de bancada) ou similares para a fixação o que permite ao usuário manter as duas mãos livres para operar a ferramenta com segurança.
10. Se a ferramenta apresentar excesso de faísca dentro da caixa do motor, desligue-a imediatamente e leve-a até a assistência técnica autorizada mais próxima.
11. Ao operar a ferramenta em local aberto, use somente extensões destinadas a essa função evitando fios improvisados.
12. Proteja-se contra choques elétricos. Evite tocar em superfícies metálicas que façam "aterramento" ao usar a ferramenta.
13. Não force a ferramenta. Nunca utilize força excessiva dos braços empurrando a ferramenta contra o material trabalhado e nunca apoie o corpo sobre a mesma, isso prejudica a operação, diminuindo a rotação (velocidade), podendo provocar a queima total ou parcial dos componentes.
14. Use a ferramenta certa. Não utilize pequenas ferramentas para fazer o trabalho de uma ferramenta com características técnicas maiores. Só utilize a ferramenta para o propósito a que foi desenvolvida, nunca faça adaptações.
15. Sempre se posicione corretamente. Mantenha-se em posição adequada e segura para operar o equipamento. Ao colocar a máquina em operação, conserve-a a uma distância de 20 cm do corpo, mesmo desligando o interruptor, pois a parada não é instantânea, espere até a parada total.
16. Desconecte o plugue da tomada quando não estiver usando a ferramenta e também durante a troca de acessórios da mesma.
17. Evite acionamentos involuntários. Nunca carregue a ferramenta com o plugue conectado a tomada e com o dedo no interruptor. Assegure-se de que o interruptor está desligado e destravado antes de conectar o plugue à tomada.
18. Guarde corretamente as ferramentas quando não estiver usando. Guarde-as em local seco, e fora do alcance de crianças.
19. Cuide da ferramenta. Mantenha-a sempre limpa. Siga corretamente as instruções de lubrificação e troca de acessórios. Inspeção o cordão elétrico periodicamente, assim como as escovas de carvão. Caso seja necessário à troca procure sempre uma assistência técnica autorizada. Mantenha os cabos e pontos onde o operador segura a ferramenta sempre limpos, secos e livres de óleo ou graxa.

20. Nunca substitua peças ou partes pessoalmente, e nem peça a outra pessoa para fazê-lo, leve sempre a ferramenta a uma assistência técnica autorizada mais próxima.

21. Não utilize a ferramenta caso o interruptor não funcione adequadamente e nunca faça "ligação direta", consulte a assistência técnica autorizada mais próxima.

22. Utilize somente partes, peças e acessórios originais.

23. A utilização incorreta da Ferramenta prevista e exposta nos itens 6, 7, 8, 11, 12, 13, 14, 16, 17, 18, 19, 20, 21 e 22 implica na perda do direito à GARANTIA deste produto.

INSTRUÇÕES DE SEGURANÇA

1. Sempre utilize equipamentos de proteção individual (EPI) apropriados.

2. Em condições normais de trabalho, a ferramenta está desenhada para produzir vibrações. Comprove a cada operação se o disco está devidamente fixado.

3. Mantenha as mãos longe das partes giratórias.

4. Segure a ferramenta firmemente com a mão.

5. Não deixe a ferramenta funcionando livremente. Opere-a somente quando estiver segurando-a firmemente.

6. Não toque no disco diamantado durante ou imediatamente após a operação, devido o atrito, ele poderá estar quente.

7. Remova chaves de ajuste ou ferramentas antes de ligar a máquina. Tenha o hábito de verificar se uma ferramenta ou uma chave de ajuste está encaixada nas partes móveis da máquina antes de ligar a mesma.

8. Aguarde até que a máquina atinja a velocidade máxima antes de começar a trabalhar.

9. Ao montar o disco diamantado, sempre verifique o sentido de giro correto gravado no corpo da máquina.

10. A utilização de lâmina de serra de metal duro para cortar madeira poderá ocasionar graves acidentes.

INSTALAÇÃO OU EXTRAÇÃO DO DISCO DIAMANTADO

Antes de instalar ou extrair o disco diamantado, certifique-se que a máquina está desligada e com o plugue fora da tomada.

Atenção: não aperte demasiadamente o parafuso trava, isto pode danificar o eixo da máquina.

Para instalar ou extrair o disco diamantado proceda da seguinte maneira:

1. Utilizando a chave hexagonal (13) e a chave allen (15), solte o parafuso de fixação do disco diamantado (14);

2. Retire o flange externo (12);

3. Retire o disco diamantado (11);

ATENÇÃO: O parafuso de fixação do disco (14) é com rosca esquerda, para soltá-lo é necessário girar o parafuso no sentido horário;

4. Substitua o disco diamantado (11), observe o sentido da rotação indicado no disco diamantado e também na máquina, encaixe o disco diamantado no eixo da máquina;

5. Coloque a flange externa (12);

6. Coloque o parafuso de fixação do disco (14);

7. Segure a flange externa (12) e com a chave hexagonal (13) aperte o parafuso de fixação do disco (14) utilizando a chave allen (15);

ATENÇÃO: Antes de colocar o plugue da máquina na tomada, gire o disco diamantado verificando se o mesmo não está tocando em nenhuma parte da máquina.

AJUSTE BATENTE DE PROFUNDIDADE

Primeiro certifique-se que a máquina está desligada e com o plugue fora da tomada.

Para ajustar a profundidade de corte, solte a porca do batente de profundidade (18) de acordo com o desejado.

ATENÇÃO: Ainda com a máquina desligada e com o plugue fora da tomada, gire o disco diamantado e certifique-se que o mesmo não está colidindo com a base da máquina, nunca regule a altura do batente de profundidade sem observar este detalhe sob o risco de danos ao equipamento e risco de acidentes.

AJUSTE DA INCLINAÇÃO DE CORTE

É possível regular o ângulo de corte de 0° até 45°.

Para inclinar proceda da seguinte maneira:

1. Solte a trava de inclinação (20);

2. Incline a base até o ângulo desejado, observando a escala de ângulo (21);

3. Aperte novamente a trava de inclinação (20);

CORTE COM REFRIGERAÇÃO

OBSERVAÇÃO: Deve-se utilizar o sistema de refrigeração quando estiver realizando trabalho em concreto, azulejo ou piso. Quando estiver realizando um trabalho com o auxílio da refrigeração, o fluido será distribuído na área de corte, resultando no resfriamento do disco diamantado (11), evitando o superaquecimento e o desgaste prematuro do disco. Antes de realizar a operação, certifique-se que o disco diamantado foi escolhido adequadamente para o procedimento de corte com refrigeração. Se o disco for utilizado em um procedimento de corte seco, a vida útil do disco diamantado será reduzida.

1. Instale o sistema de refrigeração
2. Alinhe a mangueira (16) e insira a conexão na torneira ou no tanque de resfriamento. Certifique-se que o diâmetro interno da conexão (17) corresponde ao diâmetro da torneira ou encaixe do tanque.
3. Abra o sistema de refrigeração da ferramenta elétrica (7), libere a refrigeração (aconselhável ajustar a pressão necessária através de testes práticos), acione a ferramenta elétrica e realize o corte.
4. Desligue a ferramenta elétrica (2), aguarde a parada do funcionamento do disco, desligue o sistema de refrigeração (7).

INTERRUPTOR

Para ligar a ferramenta, pressione o interruptor de acionamento (2) e posteriormente o botão trava do interruptor (3). Para desligar aperte o interruptor de acionamento (2).

CUIDADO

A pressão excessiva sobre a ferramenta, não aumenta a velocidade de corte, e sim danifica o disco diamantado, diminuindo o rendimento e a vida útil da ferramenta.

Mantenha as mãos afastadas do disco diamantado;

Segure firmemente a peça a ser cortada;

Nunca corte mais de uma peça ao mesmo tempo;

MANUTENÇÃO

Antes de efetuar inspeção e ou manutenção, verifique se a ferramenta está desligada e o plugue fora da tomada. Para manter a segurança e confiabilidade do produto, as inspeções e troca das escovas de carvão ou qualquer outra manutenção e/ou ajuste devem ser efetuados apenas por uma assistência técnica autorizada.

ACESSÓRIOS

Os complementos especificados neste manual são recomendados para uso exclusivo em ferramentas VONDER. O uso de qualquer outro acessório não recomendado poderá apresentar riscos ao usuário e/ou danos ao equipamento e consequentemente à perda do direito de garantia.

CERTIFICADO DE GARANTIA

As ferramentas elétricas VONDER são garantidas por 12 (doze) meses contra não conformidades de fabricação, a partir da data da compra, sendo 3 (três) meses prazo de garantia legal (CDC) e mais 9 (nove) meses concedidos pelo fabricante. Em caso de não conformidade, procure a assistência técnica VONDER mais próxima. No caso de constatação de não conformidade pela assistência técnica o conserto será efetuado em garantia.

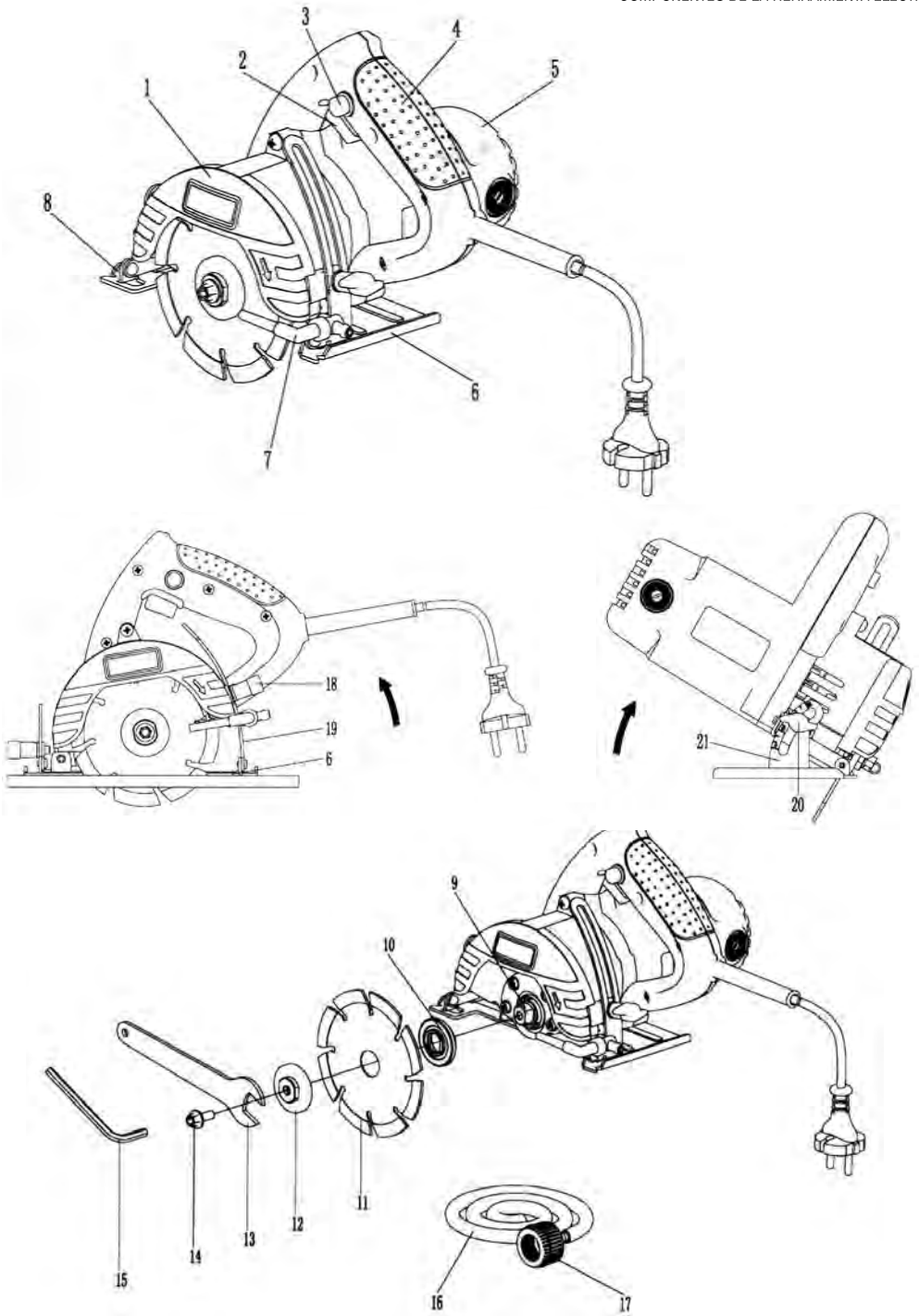
A GARANTIA OCORRERÁ SEMPRE NAS SEGUINTESS CONDIÇÕES:

O consumidor deverá apresentar obrigatoriamente, a nota fiscal de compra da ferramenta e o certificado de garantia devidamente preenchido e carimbado pela loja onde o equipamento foi adquirido.

PERDA DO DIREITO DE GARANTIA:

1. O não cumprimento de uma ou mais hipóteses a seguir invalidará a garantia:
 - Caso o produto tenha sido aberto, alterado, ajustado ou consertado por pessoas não autorizadas pela VONDER;
 - Caso qualquer peça, parte ou componente do produto caracterizar-se como não original;
 - Caso ocorra à ligação em tensão elétrica diferente da mencionada no produto;
 - Falta de manutenção preventiva da ferramenta;
 - Instalação elétrica e/ou extensões deficientes / inadequadas;
2. Estão excluídos da garantia, desgaste natural de peças do produto, uso indevido, quedas, impactos, e uso inadequado do equipamento ou fora do propósito para o qual foi projetado.

A utilização desta máquina com lâmina de serra de metal duro para cortar madeira também exclui a máquina da garantia.
3. A Garantia não cobre despesas de frete ou transporte do equipamento até a assistência técnica mais próxima, sendo que os custos serão de responsabilidade do consumidor.



- 1) Cubierta de protección de la sierra
- 2) Interruptor de accionamiento
- 3) Botón traba interruptor
- 4) Empuñadura
- 5) Cubierta de protección
- 6) Placa base
- 7) Sistema de refrigeración
- 8) Soporte de la placa base
- 9) Eje
- 10) Brida interna
- 11) Disco diamantado (acompaña 1 disco)
- 12) Brida externa
- 13) Llave de boca
- 14) Tornillo de fijación del disco
- 15) Llave Allen
- 16) Manguera
- 17) Conexión
- 18) Botón ajuste de profundidad de corte
- 19) Escala de profundidad de corte
- 20) Ajuste de inclinación de la base
- 21) Escala de inclinación de la base

ATENCIÓN: AL UTILIZAR HERRAMIENTAS ELÉCTRICAS SE DEBEN SEGUIR LAS PRECAUCIONES BÁSICAS DE SEGURIDAD PARA EVITAR RIESGOS DE CHOQUE ELÉCTRICO Y ACCIDENTES.

ORIENTACIONES GENERALES

1. Mantenga el área de trabajo siempre limpia. La desorganización puede causar accidentes.
2. No utilice herramientas eléctricas en lugares mojados o en presencia de gases o líquidos inflamables. Nunca esponga ni utilice la herramienta bajo la lluvia.
3. Mantenga niños y otros visitantes alejados del lugar de trabajo.
4. Utilice siempre equipos de protección individual (EPI), apropiados para cada tipo de trabajo.
5. Utilice ropa apropiada. No utilice ropa demasiado ancha ni ningún tipo de accesorios (anillos, argollas, cadenas, aretes, relojes, entre otros), ya que pueden quedar presos en las partes móviles de la máquina. Personas con pelo largo deben agarrarlo apropiadamente antes del uso de la herramienta.
6. Nunca cargue la herramienta asegurándola por el cable eléctrico y nunca tire el cable eléctrico para desconectar el enchufe del tomacorriente. Proteja el cable eléctrico o la extensión del calor, aceite o superficies abrasivas y cortantes.
7. Antes de encender u operar la herramienta, verifique si las llaves o accesorios de ajuste fueron retirados de la misma. Verifique si los accesorios están debidamente instalados y si existen elementos dañados o rotos en la herramienta. En el caso de que haya partes dañadas, busque una asistencia técnica autorizada.
8. Verifique la tensión correcta antes de conectar la herramienta a la red eléctrica.
 - a) La tensión alta puede causar accidentes al operador y daños a la herramienta.
 - b) La tensión baja puede causar daños a la herramienta.
9. Fije la pieza que será trabajada. Utilice prensas (tornos de mesa) o similares para la fijación lo que permite al usuario mantener las dos manos libres para operar la herramienta con seguridad.
10. Si la herramienta presenta exceso de chispa dentro de la caja del motor, desconéctela inmediatamente y llévela a la asistencia técnica autorizada más próxima.
11. Al operar la herramienta en lugar abierto, use sólo extensiones destinadas a esa función evitando cables improvisados.
12. Protéjase contra choques eléctricos. Evite tocar en superficies metálicas que hagan "conexión a tierra" al usar la herramienta.
13. No fuerce la herramienta. Nunca utilice fuerza excesiva de los brazos empujando la herramienta contra el material trabajado y nunca apoye el cuerpo sobre la misma, eso perjudica la operación, disminuyendo la rotación (velocidad), pudiendo provocar la quema total o parcial de los componentes.
14. Use la herramienta apropiada. No utilice pequeñas herramientas para hacer el trabajo de una herramienta con características técnicas superiores. Sólo utilice la herramienta para el propósito para el cual fue desarrollada, nunca haga adaptaciones.
15. Siempre ubíquese correctamente. Manténgase en posición adecuada y segura para operar el equipo. Al colocar la máquina en operación, consérvela a una distancia de 20 cm del cuerpo, inclusive apagado el interruptor, ya que la parada no es instantánea, espere hasta la parada total.
16. Desconecte el enchufe del tomacorriente cuando no esté usando la herramienta y también durante el cambio de accesorios de la misma.
17. Evite accionamientos involuntarios. Nunca cargue la herramienta con el cable eléctrico conectado al tomacorriente y con el dedo en el interruptor. Asegúrese de que el interruptor está apagado y trabado antes de conectar el cable eléctrico al tomacorriente.
18. Guarde correctamente las herramientas cuando no esté usándolas. Guárdelas en lugar seco, y fuera del alcance de los niños.
19. Cuide la herramienta. Manténgala siempre limpia. Siga correctamente las instrucciones de lubricación y cambio de accesorios. Inspeccione el cable eléctrico periódicamente, así como los cepillos de carbón. Si es necesario el cambio procure siempre una asistencia técnica autorizada. Mantenga los cables y puntos donde el operador asegura la herramienta siempre limpios, secos y libres de aceite o grasa.
20. Nunca sustituya piezas o partes personalmente, ni pida a otra persona para hacerlo, lleve siempre la herramienta a una asistencia técnica autorizada más próxima.

21. No utilice la herramienta en el caso de que la herramienta no funcione adecuadamente y nunca haga "conexión directa", consulte la asistencia técnica autorizada más próxima.

22. Utilice solamente partes, piezas y accesorios originales.

23. La utilización incorrecta de la Herramienta prevista y expuesta en los ítems 6, 7, 8, 12, 13, 16, 17, 18, 19, 20, 21 e 22 implica la pérdida del derecho a la GARANTÍA de este producto.

INSTRUCCIONES DE SEGURIDAD

1. Siempre use equipos de protección individual (EPI) apropiados.

2. En condiciones normales de trabajo, la herramienta está diseñada para producir vibraciones. Compruebe en cada operación si el disco está fijado correctamente.

3. Mantenga las manos lejos de las partes giratorias.

4. Sujete la herramienta firmemente con la mano.

5. No deje la herramienta funcionando libremente. Opérela sólo cuando esté sosteniéndola con firmeza.

6. No toque el disco diamantado durante o inmediatamente después de la operación, debido a la fricción, podrá estar caliente.

7. Retire llaves de ajuste o herramientas antes de encender la máquina. Siempre verifique que no haya ninguna herramienta o llave de ajuste encajada en las partes móviles de la máquina antes de encenderla.

8. Espere hasta que la máquina alcance la velocidad máxima antes de empezar a trabajar.

9. Al montar el disco diamantado, compruebe siempre el sentido de rotación correcto grabado en el cuerpo de la máquina.

10. La utilización de la hoja de sierra de metal duro para cortar madera podrá ocasionar graves accidentes.

MONTAJE Y DESMONTAJE DEL DISCO DIAMANTADO

Antes de montar o desmontar el disco diamantado, asegúrese de que la herramienta esté apagada y con el enchufe fuera del tomacorriente.

Atención: no apriete demasiado el tornillo traba, esto puede dañar el eje de la máquina.

Para montar o desmontar el disco diamantado haga lo siguiente:

1. Utilizando la llave hexagonal (13) y la llave Allen (15), suelte el tornillo de fijación del disco diamantado (14);

2. Retire la brida externa (12);

3. Retire el disco diamantado (11);

ATENCIÓN: El tornillo de fijación del disco (14) es con rosca izquierda, para soltarlo es necesario girar el tornillo en el sentido horario;

4. Sustituya el disco diamantado (11), observe el sentido de rotación indicado en el disco diamantado y también en la máquina, encaje el disco diamantado en el eje de la máquina;

5. Coloque la brida externa (12);

6. Coloque el tornillo de fijación del disco (14);

7. Asegure la brida externa (12) y con la llave hexagonal (13) apriete el tornillo de fijación del disco (14) utilizando la llave Allen (15);

ATENCIÓN: Antes de colocar el enchufe de la máquina en el tomacorriente, gire el disco diamantado y asegúrese de que el disco no esté tocando ninguna parte de la máquina.

AJUSTE DEL TOPE DE PROFUNDIDAD

Primero asegúrese de que la máquina está apagada y con el enchufe fuera del tomacorriente.

Para ajustar la profundidad de corte, suelte la tuerca del tope de profundidad (18) de acuerdo con lo deseado.

ATENCIÓN: Inclusive con la máquina apagada y con el enchufe fuera del tomacorriente, gire el disco diamantado y asegúrese de que el mismo no esté colisionando con la base de la máquina, nunca regule la altura del tope de profundidad sin observar este detalle bajo el riesgo de daños al equipo y riesgo de accidentes.

AJUSTE DE LA INCLINACIÓN DE CORTE

Es posible ajustar el ángulo de corte de 0° hasta 45°.

Para inclinar proceda de la siguiente manera:

1. Suelte la traba de inclinación (20);

2. Incline la base hasta el ángulo deseado, observando la escala de ángulo (21);

3. Apriete de nuevo la traba de inclinación (20);

CORTE CON REFRIGERACIÓN

OBSERVACIÓN: Se debe utilizar el sistema de refrigeración cuando esté realizando trabajo en concreto, azulejo o piso.

Cuando esté realizando un trabajo con el auxilio de la refrigeración, el fluido será distribuido en el área de corte, resultando en el enfriamiento del disco diamantado (11), evitando el sobrecalentamiento y el desgaste prematuro del disco.

Antes de realizar la operación, asegúrese de que el disco diamantado fue escogido adecuadamente para el procedimiento de corte con refrigeración. Si el disco fuera utilizado en un procedimiento de corte seco, la vida útil del disco diamantado será reducida.

1. Instale el sistema de refrigeración.

2. Alinee la manguera (16) e inserte la conexión en el grifo o en el tanque de enfriamiento. Asegúrese de que el diámetro interno de la conexión (17) corresponde al diámetro del grifo o al encaje del tanque.

3. Abra el sistema de refrigeración de la herramienta eléctrica (7), active la refrigeración (aconsejable ajustar la presión necesaria a través de pruebas prácticas), accione la herramienta eléctrica y realice el corte.
4. Apague la herramienta eléctrica (2), espere la parada del funcionamiento del disco, desconecte el sistema de refrigeración (7).

INTERRUPTOR

Para encender la herramienta, presione el interruptor de accionamiento (2) y posteriormente el botón traba del interruptor (3). Para apagar pulse el interruptor de accionamiento (2).

CUIDADO

La presión excesiva sobre la herramienta, no aumenta la velocidad de corte, pero sí daña el disco diamantado, disminuyendo el rendimiento y la vida útil de la herramienta.

Mantenga las manos alejadas del disco diamantado;

Sostenga firmemente la pieza que va a cortar;

Nunca corte más de una pieza al mismo tiempo;

MANTENIMIENTO

Antes de efectuar inspección y o mantenimiento, verifique si la herramienta está apagada y el enchufe fuera del tomacorriente. Para mantener la seguridad y confiabilidad del producto, las inspecciones y cambio de los cepillos de carbón o cualquier otro mantenimiento y/o ajuste deben ser efectuados sólo por una asistencia técnica autorizada.

ACCESORIOS

Los complementos especificados en este manual son recomendados para uso exclusivo en herramientas VONDER. El uso de cualquier otro accesorio no recomendado podrá presentar riesgos al usuario y o daños al equipo y en consecuencia la pérdida del derecho de garantía.

CERTIFICADO DE GARANTÍA

Las herramientas eléctricas VONDER son garantizadas por 12 (doce) meses contra disconformidades de fabricación, a partir de la fecha de compra, siendo 3 (tres) meses de plazo de garantía legal (CDC) y más 9 (nueve) meses concedidos por el fabricante. En caso de disconformidad, procure la asistencia técnica VONDER más próxima. En caso de constatación de disconformidades por la asistencia técnica el arreglo será efectuado en garantía.

LA GARANTÍA OCURRIRÁ SIEMPRE EN LAS SIGUIENTES CONDICIONES:

1) El consumidor deberá presentar obligatoriamente, la factura de compra de la herramienta y el certificado de garantía debidamente rellenado y sellado por la tienda donde el equipo fue adquirido.

PÉRDIDA DEL DERECHO DE GARANTÍA:

1) El incumplimiento de una o más de las siguientes hipótesis invalidará la garantía:

- En el caso de que el producto haya sido abierto, alterado, ajustado o arreglado por personas no autorizadas por VONDER;

- En el caso de que cualquier pieza, parte o componente del producto se caracterice como no original;

- En el caso de que ocurra conexión en tensión eléctrica diferente de la mencionada en el producto;

- Falta de mantenimiento preventivo de la herramienta;

- Instalación eléctrica y/o extensiones deficientes /inadecuadas;

- Están excluidos de la garantía, desgaste natural de piezas del producto, uso inadecuado, caídas, impactos, y uso inadecuado del equipo o fuera del propósito para el cual fue proyectado.

3) La Garantía no cubre gastos de flete o transporte del equipo hasta la asistencia técnica más próxima, siendo que los costos serán de responsabilidad del consumidor.

ESPECIFICACIONES TÉCNICAS

Sierra mármol	Tensión	SMV 1400C
Código	127 V~	60.01.140.110
	220 V~	60.01.140.220
Potencia [W]		1.400
Rotación en vacío [rpm]		12.000
Capacidad		
Profundidad máxima de corte 45° [mm]		26
Profundidad máxima de corte 90° [mm]		37
Aislamiento		<input type="checkbox"/> (Doble)

vonder®

Consulte nossa Rede de Assistência Técnica Autorizada
www.vonder.com.br

O.V.D. Imp. e Distr. Ltda,
CNPJ: 76.635.689/0001-92

B1381

Fabricado na CHINA com controle de qualidade VONDER



vonder®

CERTIFICADO DE GARANTIA

Modelo:	N° de série:	Tensão: <input type="checkbox"/> 127V~ <input type="checkbox"/> 220V~	
Cliente:			
Endereço:			
Cidade:	UF:	CEP:	
Fone:	E-mail:		
Revendedor:			
Nota fiscal N°:	Data da venda: / /		
Nome do vendedor:	Fone:		
Carimbo da empresa:			