

# vonder®

## **LIXADEIRA ROTO ORBITAL**

*LIJADORA ROTO-ORBITAL*

**LRV 380**

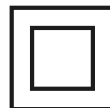


Imagens ilustrativas / imágenes ilustrativas

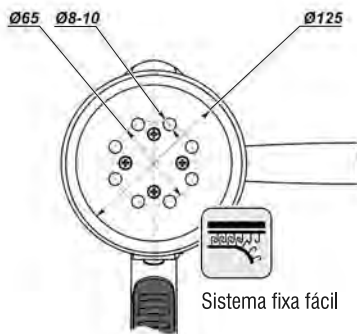
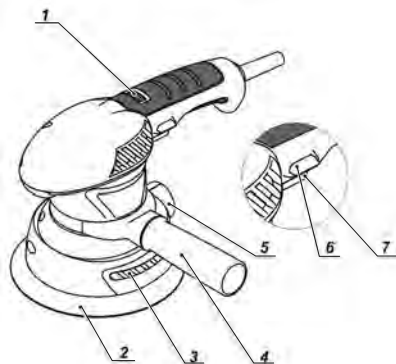


**Manual de Instruções**  
**Leia antes de usar**

*Manual de instrucciones*  
*Lea antes de usar*

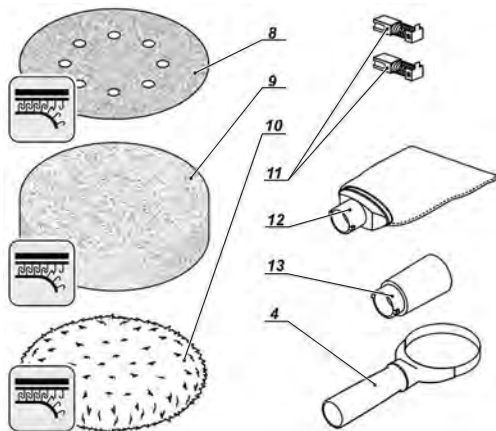


## COMPONENTES DA FERRAMENTA ELÉTRICA



Imagens Ilustrativas

- 1) Regulador de oscilação
- 2) Base da Lixadeira ( sistema fixa fácil)
- 3) Aletas de ventilação
- 4) Punho auxiliar
- 5) Conexão para o reservatório de poeira
- 6) Botão trava do interruptor
- 7) Interruptor de acionamento
- 8) Folha de lixa (fixa fácil) (não acompanha)
- 9) Esponja de polimento (não acompanha)
- 10) Boina de polimento (não acompanha)
- 11) Escovas de carvão
- 12) Reservatório de pó
- 13) Adaptador para aspirador de pó



### ATENÇÃO

**AO UTILIZAR FERRAMENTAS ELÉTRICAS DEVEM SER SEGUIDAS AS PRECAUÇÕES BÁSICAS DE SEGURANÇA PARA EVITAR RISCOS DE CHOQUE ELÉTRICO E ACIDENTES.**

### ORIENTAÇÕES GERAIS

1. Mantenha a área de trabalho sempre limpa. A desorganização pode causar acidentes.
2. Não utilize ferramentas elétricas em locais molhados ou em que haja a presença de gases ou líquidos inflamáveis. Nunca exponha ou utilize a ferramenta sob chuva.
3. Mantenha crianças e outros visitantes afastados do local de trabalho.
4. Utilize sempre equipamentos de proteção individual (EPI), apropriados para cada tipo de trabalho.
5. Utilize roupas apropriadas. Não utilize roupas demasiadamente largas ou qualquer tipo de acessórios (anéis, alianças, correntes, brincos, relógios, entre outros), pois eles podem ficar presos às partes móveis da máquina. Pessoas com cabelos longos devem prendê-los apropriadamente antes do uso.
6. Nunca carregue a ferramenta segurando pelo cordão elétrico, e também nunca puxe o cordão elétrico para desconectar o plugue da tomada. Proteja o cordão elétrico ou extensão do calor, óleo ou superfícies abrasivas e cortantes.
7. Antes de ligar ou operar a ferramenta, verificar se as chaves ou acessórios de ajuste foram removidas da mesma. Verifique se os acessórios estão devidamente instalados e se existem elementos danificados ou quebrados na ferramenta. Caso hajam partes danificadas, procure uma assistência técnica autorizada.

8. Verifique a tensão correta antes de ligar a ferramenta à rede elétrica.
  - a) a tensão alta pode causar acidentes ao operador e danos à ferramenta.
  - b) a tensão baixa pode causar danos à ferramenta.
9. Fixe a peça a ser trabalhada. Utilize morsas (tornos de bancada) ou similares para a fixação, permitindo ao usuário manter as duas mãos livres para operar a ferramenta com segurança.
10. Se a ferramenta apresentar excesso de faísca dentro da caixa do motor, desligue-a imediatamente e leve-a até a assistência técnica autorizada mais próxima.
11. Ao operar a ferramenta em local aberto, use somente extensões destinadas a essa função evitando fios improvisados.
12. Proteja-se contra choques elétricos. Evite tocar em superfícies metálicas que façam "aterramento" ao usar a ferramenta.
13. Não force a ferramenta. Nunca utilize força excessiva dos braços empurrando a ferramenta contra o material trabalhado e nunca apoie o corpo sobre a mesma, isso prejudica a operação, diminuindo a rotação (velocidade), podendo provocar a queima total ou parcial dos componentes.
14. Use a ferramenta certa. Não utilize pequenas ferramentas para fazer o trabalho de uma ferramenta com características técnicas maiores. Só utilize a ferramenta para o propósito a que foi desenvolvida, nunca faça adaptações.
15. Sempre se posicione corretamente. Mantenha-se em posição adequada e segura para operar o equipamento. Ao colocar a máquina em operação, conserve-a a uma distância de 20 cm do corpo, mesmo desligando o interruptor, pois a parada não é instantânea, espere até a parada total.
16. Desconecte o plugue da tomada quando não estiver usando a ferramenta e também durante a troca de acessórios da mesma.
17. Evite acionamentos involuntários. Nunca carregue a ferramenta com o cordão elétrico conectado a tomada e com o dedo no interruptor. Assegure-se de que o interruptor está desligado e destravado antes de conectar o cordão elétrico à tomada.
18. Guarde corretamente as ferramentas quando não estiver usando. Guarde-as em local seco, e fora do alcance de crianças.
19. Cuide da ferramenta mantendo-a sempre limpa. Siga corretamente as instruções de lubrificação e troca de acessórios. Inspeção o cordão elétrico periodicamente, assim como as escovas de carvão. Caso seja necessário à troca, procure sempre uma assistência técnica autorizada. Mantenha os cabos e pontos onde o operador segura a ferramenta sempre limpos, secos e livres de óleo ou graxa.
20. Nunca substitua peças ou partes pessoalmente, e nem peça a outra pessoa para fazê-lo, leve sempre a ferramenta a uma assistência técnica autorizada mais próxima.
21. Não utilize a ferramenta caso o interruptor não funcione adequadamente e nunca faça "ligação direta", consulte a assistência técnica autorizada mais próxima.
22. Utilize somente partes, peças e acessórios originais.
23. Conecte o plugue na tomada apenas com o motor completamente desligado.
24. Sempre ligue a máquina antes de entrar em contato com o material a ser trabalhado.
25. Não utilize ferramentas elétricas com o interruptor de acionamento danificado. Uma ferramenta que não possa ser ligada ou desligada de forma controlada, torna-se altamente perigosa e deve ser consertada imediatamente.
26. Não utilize para lixar massa corrida, massa acrílica ou gesso.
27. Não use para lixar peças que contenham magnésio.
28. Não use para lixar peças que contenham amianto.
29. A lixadeira é projetada para trabalho a seco em diferentes materiais, superfícies e polimento. Utilizar qualquer tipo de líquido é estritamente proibido, isso causa curto circuito, e anulará a garantia.
30. A utilização incorreta da ferramenta prevista e exposta nos itens 6, 7, 8, 12, 13, 16, 17, 18, 19, 20, 21 e 22, 26, 27, 28, 29 implica na perda do direito à GARANTIA deste produto.

## INSTRUÇÕES DE SEGURANÇA

1. Sempre utilize equipamentos de proteção individual (EPI) apropriados.
2. Em condições normais de trabalho, a ferramenta está desenhada para produzir vibrações. A lixa poderá se soltar. Comprove a cada operação se a lixa está devidamente fixada.
3. Mantenha as mãos longe das partes giratórias.
4. Em caso de ruído acima de 85 db(A), utilize protetor auricular.
5. Mantenha a ferramenta guardada em local seguro.
6. Segure a ferramenta firmemente com ambas as mãos.
7. Não deixe a ferramenta funcionando livremente. Opere-a somente quando estiver segurando-a firmemente.
8. Antes de realizar a substituição da lixa, retire o plugue da tomada. Isto elimina o risco da ferramenta ser ativada sem intenção.
9. Não toque na lixa ou na peça durante o processo ou imediatamente após a operação, devido ao atrito, ambas poderão estar quentes.
10. Não utilize folhas de lixa danificadas, usadas ou incompatíveis com o diâmetro da base da lixadeira, pois além de forçar a máquina e não dar bom acabamento, poderá causar danos no equipamento e causar acidentes.

## INSTALAÇÃO E EXTRAÇÃO DA LIXA (NÃO ACOMPANHA)

Assegure-se sempre de que o equipamento esteja desligado e fora da tomada antes de instalar ou extrair a lixa. Para a instalação da lixa, posicione o equipamento com a placa de lixa voltada para cima, e coloque a lixa sobre a placa utilizando corretamente o sistema fixa fácil, fig. 1.



fig. 1 – desenho demonstrativo da fixação da lixa

Para extrair a lixa, desligue o equipamento da tomada, coloque o equipamento com a placa voltada para cima, e puxe a lixa com a ponta dos dedos, fig.2.

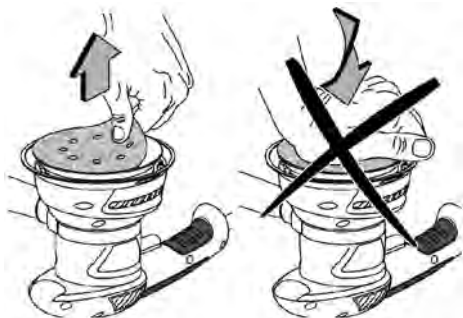


fig. 2 – desenho demonstrativo para extração da lixa

## MONTAGEM E DESMONTAGEM DOS ACESSÓRIOS PARA POLIMENTO (NÃO ACOMPANHA)

Assegure-se sempre de que o equipamento esteja desligado e fora da tomada antes de instalar o acessório. Posicione o equipamento com a base da lixadeira voltada para cima, e a superfície de polimento também deverá ficar voltada para cima, e após encaixar o acessório na placa no sistema fixa fácil, fig.3.

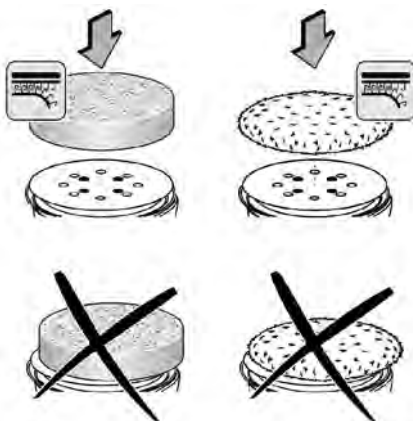


fig.3 – desenho demonstrativo para instalação do acessório para polimento

Para extrair o acessório de polimento, desligue o equipamento da tomada, coloque o equipamento com a base da lixadeira voltada para cima, e apenas puxe o acessório com a ponta dos dedos, fig.4.



fig.4 – desenho demonstrativo para a extração do equipamento para polimento

#### **MONTAGEM E DESMONTAGEM DO ADAPTADOR EXTRATOR**

Para montar o adaptador para aspirador de pó (13), encaixe-o na conexão para o reservatório de pó (5), fig.5.

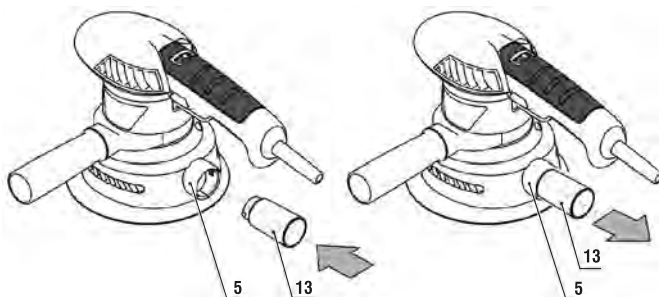


fig.5 – desenho demonstrativo para montagem e desmontagem do adaptador para aspirador de pó

#### **MONTAGEM E DESMONTAGEM DO RESERVATÓRIO DE PÓ**

Para montar o reservatório de pó (12), encaixe-o na conexão para o reservatório de pó (5), fig.6.

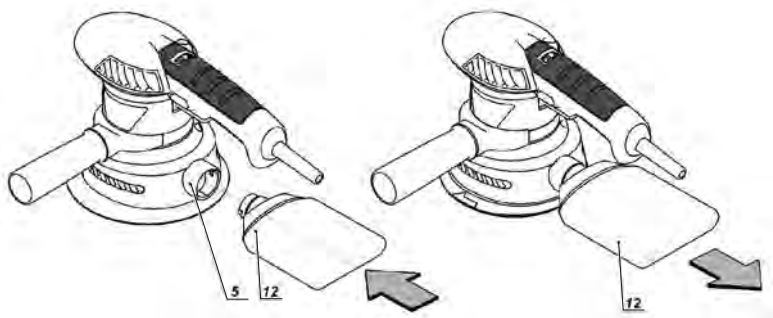


fig.6 - desenho demonstrativo para montagem e desmontagem do reservatório de pó

Durante o trabalho, sempre utilize o reservatório de pó. Deve-se controlar o nível de sujeira e esvaziar o reservatório quando necessário, tomando as seguintes precauções:

- Desligue o interruptor do equipamento, e retire o plugue da tomada.
- Retire o reservatório cuidadosamente.
- Retire o recipiente de tecido do corpo plástico.
- Esvazie o recipiente sacudindo-o ( fig.6), e para melhor resultado, vire-o do avesso e utilize uma escova macia para limpá-lo.
- Quando lavar o recipiente de tecido, utilize-o apenas após a secagem completa.



fig.7 – desenho demonstrativo para limpeza do recipiente

## **INTERRUPTOR**

Para ligar a ferramenta, pressione o interruptor de acionamento (7). Solte-o para desligar. Para operação contínua, acione o interruptor (7), em seguida pressione o botão trava do interruptor (6). Para desligar, basta pressionar o interruptor (7).

## **LIMPEZA DA POEIRA**

A aspiração do pó evita a acumulação de sujeira na ferramenta e no local onde está realizando o trabalho, para trabalhos prolongados em madeiras ou em materiais que são produzidos poeiras, é necessário utilizar o reservatório para pó (12), neste caso é necessário esvaziar o recipiente frequentemente.

## **CUIDADO**

A pressão excessiva sobre o equipamento, não aumenta o rendimento do trabalho a ser executado, e sim danifica a lixa, diminuindo o rendimento do equipamento e a vida útil da lixa utilizada. Fixe a peça de trabalho em uma morsa (torno de bancada) ou dispositivo apropriado quanto possível.

## **MANUTENÇÃO**

Antes de efetuar inspeção e ou manutenção, verifique se o equipamento está desligado e o plugue fora da tomada. Para manter a segurança e confiabilidade do produto, a inspeção ou qualquer outra manutenção e/ou ajuste devem ser efetuados apenas por uma assistência técnica autorizada.

## ACESSÓRIOS

Os complementos especificados neste manual são recomendados para uso exclusivo em ferramentas VONDER. O uso de qualquer outro acessório não recomendado poderá apresentar riscos ao usuário e ou danos ao equipamento e consequentemente à perda do direito de garantia.

## CERTIFICADO DE GARANTIA

As ferramentas elétricas VONDER são garantidas por 12 (doze) meses contra não conformidades de fabricação, a partir da data da compra, sendo 3 (três) meses prazo de garantia legal (CDC) e mais 9 (nove) meses concedidos pelo fabricante. Em caso de não conformidade, procure a assistência técnica VONDER mais próxima. No caso de constatação de não conformidade pela assistência técnica o conserto será efetuado em garantia.

## A GARANTIA OCORRERÁ SEMPRE NAS SEGUINTESS CONDIÇÕES:

O consumidor deverá apresentar obrigatoriamente, a nota fiscal de compra do equipamento e o certificado de garantia devidamente preenchido e carimbado pela loja onde o equipamento foi adquirido.

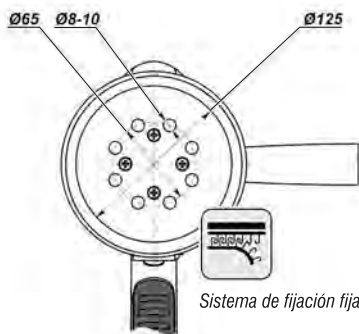
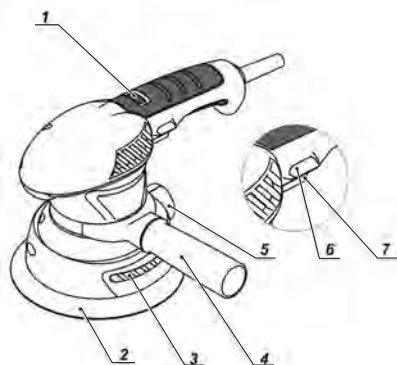
## PERDA DO DIREITO DE GARANTIA:

1. O não cumprimento de uma ou mais hipóteses a seguir invalidará a garantia:
  - Caso o produto tenha sido aberto, alterado, ajustado ou consertado por pessoas não autorizadas pela VONDER;
  - Caso qualquer peça, parte ou componente do produto caracterizar-se como não original;
  - Caso ocorra à ligação em tensão elétrica diferente da mencionada no produto;
  - Falta de manutenção preventiva da ferramenta;
  - Instalação elétrica e/ou extensões deficientes/inadequadas;
2. Estão excluídos da garantia, desgaste natural de peças do produto, uso indevido, quedas, impactos, e uso inadequado do equipamento ou fora do propósito para o qual foi projetado.
3. A Garantia não cobre despesas de frete ou transporte do equipamento até a assistência técnica mais próxima, sendo que os custos serão de responsabilidade do consumidor.

## ESPECIFICAÇÕES TÉCNICAS

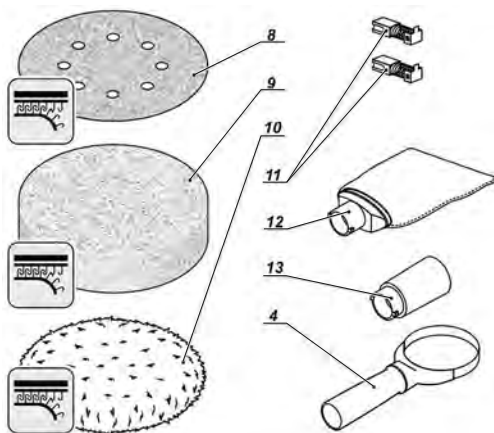
Lixadeira	Tensão	LRV 380
Código	127 V~	60.01.380.010
	220 V~	60.01.380.020
Potência		
Potência absorvida [W]		380
Corrente [A]	127 V~ [Amps]	2,99
	220 V~ [Amps]	1,65
Rotação		
Rotação em vazio [rpm]		6.000 - 13.000
Taxa de oscilação sem carga [opm]		12.000 - 26.000
Ø de oscilação	[mm]	2
	[polegadas]	5/64"
Capacidade de trabalho		
Ø da placa de lixa	[mm]	125
	[polegadas]	5"
Isolação		<input type="checkbox"/> (Dupla)





Imágenes ilustrativas

- 1) Regulador de oscilación
- 2) Base de la Lijadora (sistema fija fácil)
- 3) Aletas para ventilación
- 4) Empuñadura auxiliar
- 5) Conexión para el depósito de polvo
- 6) Botón traba del interruptor
- 7) Interruptor de accionamiento
- 8) Hoja de lija (fija fácil) (no acompaña)
- 9) Esponja de pulido (no acompaña)
- 10) Boina de pulido (no acompaña)
- 11) Escobillas de carbón
- 12) Depósito recolector de polvo
- 13) Adaptador para aspiradora de polvo



**ATENCIÓN**

AL UTILIZAR HERRAMIENTAS ELÉCTRICAS SE DEBEN SEGUIR LAS PRECAUCIONES BÁSICAS DE SEGURIDAD PARA EVITAR RIESGOS DE CHOQUE ELÉCTRICO Y ACCIDENTES.

**ORIENTACIONES GENERALES**

1. Mantenga el área de trabajo siempre limpia. La desorganización puede causar accidentes.
2. No utilice herramientas eléctricas en lugares mojados o en presencia de gases o líquidos inflamables. Nunca exponga ni utilice la herramienta bajo la lluvia.
3. Mantenga niños y otros visitantes alejados del lugar de trabajo.
4. Utilice siempre equipos de protección individual (EPI), apropiados para cada tipo de trabajo.
5. Utilice ropa apropiada. No utilice ropa demasiado ancha ni ningún tipo de accesorio (anillos, argollas, cadenas, aretes, relojes, entre otros), ya que pueden quedar agarrados en las partes móviles de la máquina. Personas con pelo largo deben agarrarlo apropiadamente antes del uso de la herramienta.
6. Nunca cargue la herramienta asegurándola por el cable eléctrico y nunca tire el cable eléctrico para desconectar el enchufe del tomacorriente. Proteja el cable eléctrico o la extensión del calor, aceite o superficies abrasivas y cortantes.
7. Antes de encender u operar la herramienta, verifique si las llaves o accesorios de ajuste fueron retirados de la misma. Verifique si los accesorios están debidamente instalados y si existen elementos dañados o rotos en la herramienta. En el caso de que hayan partes dañadas, busque una asistencia técnica autorizada.
8. Verifique la tensión correcta antes de conectar la herramienta a la red eléctrica.
  - a) La tensión alta puede causar accidentes al operador y daños a la herramienta.
  - b) La tensión baja puede causar daños a la herramienta.

9. Fije la pieza que será trabajada. Utilice prensas (tornos de banco) o similares para la fijación, lo que permite al usuario mantener las dos manos libres para operar la herramienta con seguridad.
10. Si la herramienta presenta exceso de chispa dentro de la caja del motor, desconéctela inmediatamente y llévela a la asistencia técnica autorizada más próxima.
11. Al operar la herramienta en lugar abierto, use sólo extensiones destinadas a esa función evitando cables improvisados.
12. Protéjase contra choques eléctricos. Evite tocar en superficies metálicas que hagan "conexión a tierra" al usar la herramienta.
13. No fuerce la herramienta. Nunca utilice fuerza excesiva de los brazos empujando la herramienta contra el material trabajado y nunca apoye el cuerpo sobre la misma, eso perjudica la operación, disminuyendo la rotación (velocidad), pudiendo provocar la quema total o parcial de los componentes.
14. Use la herramienta apropiada. No utilice pequeñas herramientas para hacer el trabajo de una herramienta con características técnicas superiores. Sólo utilice la herramienta para el propósito para el cual fue desarrollada, nunca haga adaptaciones.
15. Siempre ubíquese correctamente. Manténgase en posición adecuada y segura para operar el equipo. Al colocar la máquina en operación, consérvela a una distancia de 20 cm del cuerpo, inclusive cuando el interruptor está en la posición de desconectado, ya que la parada no es instantánea, espere hasta que pare totalmente.
16. Desconecte el enchufe del tomacorriente cuando no esté usando la herramienta y también durante el cambio de accesorios de la misma.
17. Evite accionamientos involuntarios. Nunca cargue la herramienta con el cable eléctrico conectado al tomacorriente y con el dedo en el interruptor. Asegúrese de que el interruptor está desconectado y destrabado antes de conectar el cable eléctrico al tomacorriente.
18. Guarde correctamente las herramientas cuando no esté usándolas. Guárdelas en lugar seco, y fuera del alcance de los niños.
19. Cuide la herramienta. Manténgala siempre limpia. Siga correctamente las instrucciones de lubricación y cambio de accesorios. Inspeccione el cable eléctrico periódicamente, así como las escobillas de carbón. Si es necesario el cambio procure siempre una asistencia técnica autorizada. Los cables y puntos por donde el operador asegura la herramienta manténgalos siempre limpios, secos y libres de aceite o grasa.
20. Nunca sustituya piezas o partes personalmente, ni pida a otra persona para hacerlo, lleve siempre la herramienta a una asistencia técnica autorizada más próxima.
21. No utilice la herramienta en el caso de que el interruptor no funcione adecuadamente, y nunca haga "conexión directa", consulte la asistencia técnica autorizada más próxima.
22. Utilice solamente partes, piezas y accesorios originales.
23. Conecte el enchufe en el tomacorriente sólo con el motor completamente apagado.
24. Siempre encienda la máquina antes de entrar en contacto con el material a ser trabajado.
25. No utilice herramientas eléctricas con el interruptor de accionamiento dañado. Una herramienta que no pueda ser conectada o desconectada de forma controlada se vuelve muy peligrosa, y se debe arreglar inmediatamente.
26. No utilice para lijar argamasa, masa acrílica o yeso.
27. No use para lijar piezas que contengan magnesio.
28. No use para lijar piezas que contengan amianto.
29. La lijadora está diseñada para trabajos en seco de diferentes materiales, superficies y pulido. Utilizar cualquier tipo de líquido está estrictamente prohibido, esto causa cortocircuito, y anulará la garantía.
30. La utilización incorrecta de la Herramienta prevista y expuesta en los ítems 6, 7, 8, 12, 13, 16, 17, 18, 19, 20, 21, 22, 26, 27, 28 y 29 implica la pérdida del derecho a la GARANTÍA de este producto.

#### INSTRUCCIONES DE SEGURIDAD

1. Siempre utilice equipos de protección individual (EPI) apropiados.
2. En condiciones normales de trabajo, la herramienta está diseñada para producir vibraciones. La broca se podrá soltar. Verifique en cada operación si la broca está debidamente fija.
3. Mantenga las manos lejos de las partes giratorias.
4. En caso de ruido superior a 85 dB (A), utilice protector auditivo.
5. Mantenga la herramienta guardada en un lugar seguro.
6. Asegure la herramienta firmemente con ambas manos.
7. No deje la herramienta funcionando libremente. Opérela sólo cuando esté sosteniéndola con firmeza.
8. Antes de realizar la sustitución de la lija, retire el enchufe del tomacorriente. Esto elimina el riesgo de que la herramienta se active accidentalmente.
9. No toque la lija ni la pieza durante el proceso o inmediatamente después de la operación, debido a la fricción, ambas podrán estar calientes.
10. No utilice hojas de lijas dañadas, usadas o incompatibles con el diámetro de la base de la lijadora, porque además de forzar la máquina y no dar un buen acabamiento, puede causar daños en el equipo y causar accidentes.

### MONTAJE Y DESMONTAJE DE LA LIJA (NO ACOMPAÑA)

Asegúrese siempre de que la herramienta esté apagada y el enchufe fuera del tomacorriente antes de montar o desmontar la lija. Para la instalación de la lija, coloque el equipo con la placa de lija orientada hacia arriba, y coloque la lija sobre la placa utilizando correctamente el sistema fija fácil,



fig. 1 – dibujo demostrativo para montaje de la lija

Para desmontar la lija, desconecte el equipo del tomacorriente, coloque el equipo con la placa hacia arriba, y tire la lija con la punta de los dedos, fig. 2.

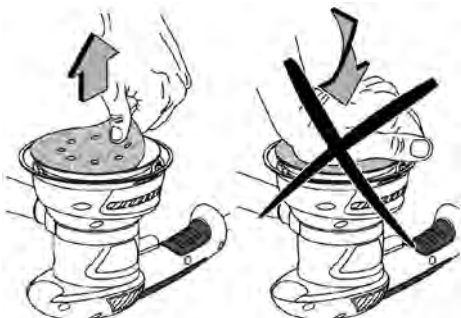


fig. 2 - dibujo demostrativo para desmontaje de la lija

### MONTAJE Y DESMONTAJE DE ACCESORIOS PARA PULIR (NO ACOMPAÑA)

Asegúrese siempre de que el equipo está apagado y con el enchufe fuera del tomacorriente antes de montar el accesorio. Coloque el equipo con la base de la lijadora orientada hacia arriba, la superficie de pulido también deberá quedar hacia arriba, y después encajar el accesorio en la placa en el sistema fija fácil, fig. 3.

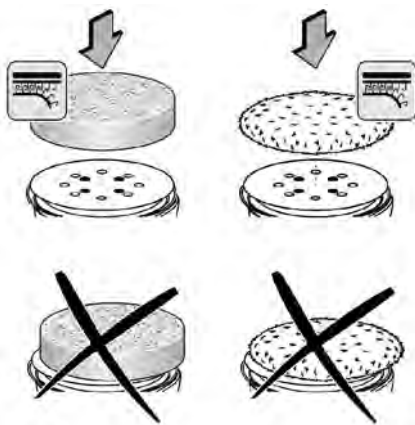


fig. 3 – dibujo demostrativo para montaje del accesorio para pulido

Para desmontar el accesorio de pulido, desconecte el equipo del tomacorriente, coloque el equipo con la base de la lijadora hacia arriba, y tire el accesorio con la punta de los dedos, fig. 4.



fig. 4 – dibujo demostrativo para desmontaje del accesorio para el pulido

#### MONTAJE Y DESMONTAJE DEL ADAPTADOR EXTRACTOR

Para montar el adaptador para la aspiradora de polvo (13), encájelo en la conexión para el depósito de polvo (5), fig. 5.

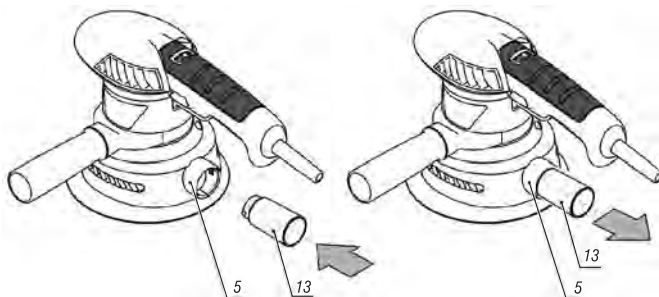


fig. 5 - dibujo demostrativo para montaje y desmontaje del adaptador para aspiradora de polvo

#### MONTAJE Y DESMONTAJE DEL DEPÓSITO RECOLECTOR DE POLVO

Para montar el depósito recolector de polvo (12), encájelo en la conexión para el depósito recolector de polvo (5), fig. 6.

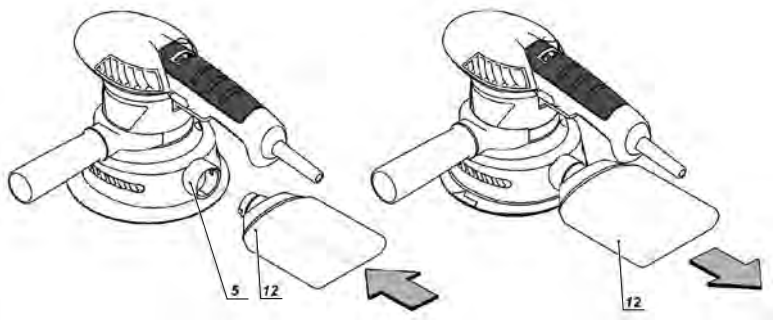


fig. 6 - dibujo demostrativo para montaje y desmontaje del depósito recolector de polvo

Durante el trabajo, utilice siempre el depósito recolector de polvo. Se debe controlar el nivel de suciedad y desocupar el depósito recolector de polvo cuando sea necesario, tomando las siguientes precauciones:

-Desconecte el interruptor del equipo, y retire el enchufe del tomacorriente.

-Retire el depósito recolector de polvo con cuidado.

-Retire la bolsa de tela del soporte plástico.

-Desocupe la bolsa de tela sacudiéndola (fig. 7), y para obtener mejores resultados, voltéela por el revés y utilice un cepillo suave para limpiarla.

-Cuando lave la bolsa de tela, úsela sólo después de que esté completamente seca.



fig. 7 - dibujo demostrativo para limpieza del recipiente

#### INTERRUPTOR

Para encender la herramienta, presione el interruptor de accionamiento (7). Suéltelo para apagar. Para operación continua, accione el interruptor (7), a continuación, pulse el botón traba del interruptor (6). Para apagar, solo pulse el interruptor (7).

#### LIMPIEZA DEL POLVO

La aspiradora de polvo evita la acumulación de suciedad en la herramienta y en el lugar donde está haciendo el trabajo, para trabajos prolongados en madera o en materiales que producen polvo, es necesario utilizar el depósito recolector para polvo (12), en este caso es necesario desocupar el recipiente con frecuencia.

#### CUIDADO

La presión excesiva sobre la herramienta, no aumenta el rendimiento del trabajo que va a ejecutar, pero sí daña la lija, disminuyendo el rendimiento del equipo y la vida útil de la lija utilizada. Asegure la pieza de trabajo en una prensa (torno de banco) o dispositivo adecuado cuando sea posible.

#### MANTENIMIENTO

Antes de efectuar inspección y / o mantenimiento, verifique si el equipo está apagado y el enchufe fuera del tomacorriente. Para mantener la seguridad y confiabilidad del producto, las inspecciones o cualquier mantenimiento y/o ajuste deben ser efectuados sólo por una asistencia técnica autorizada.

#### ACCESORIOS

Los complementos especificados en este manual son recomendados para uso exclusivo en herramientas VONDER. El uso de cualquier otro accesorio no recomendado podrá presentar riesgos al usuario y / o daños al equipo y en consecuencia la pérdida del derecho de garantía.

#### CERTIFICADO DE GARANTÍA

Las herramientas eléctricas VONDER son garantizadas por 12 (doce) meses contra desconformidades de fabricación, a partir de la fecha de compra, siendo 3 (tres) meses de plazo de garantía legal (CDC) y más 9 (nueve) meses concedidos por el fabricante. En caso de desconformidad, procure la asistencia técnica VONDER más próxima. En caso de constatación de desconformidades por la asistencia técnica el arreglo será efectuado en garantía.

#### LA GARANTÍA OCURRIRÁ SIEMPRE EN LAS SIGUIENTES CONDICIONES:

El consumidor deberá presentar obligatoriamente, la factura de compra de la herramienta y el certificado de garantía debidamente rellenado y sellado por la tienda donde el equipo fue adquirido.

**PÉRDIDA DEL DERECHO DE GARANTÍA:**

1) El incumplimiento de una o más de las siguientes hipótesis invalidará la garantía:

- En el caso de que el producto haya sido abierto, alterado, ajustado o arreglado por personas no autorizadas por VONDER;

- En el caso de que cualquier pieza, parte o componente del producto se caracterice como no original;

- En el caso de que ocurra conexión en tensión eléctrica diferente de la mencionada en el producto;

- Falta de mantenimiento preventivo de la herramienta;

- Instalación eléctrica y/o extensiones deficientes /inadecuadas;

2) Están excluidos de la garantía, desgaste natural de piezas del producto, uso inadecuado, caídas, impactos, y uso inadecuado del equipo o fuera del propósito para el cual fue proyectado.

3) La Garantía no cubre gastos de flete o transporte del equipo hasta la asistencia técnica más próxima, siendo que los costos serán de responsabilidad del consumidor.

**ESPECIFICACIONES TÉCNICAS**

<i>Lijadora roto-orbital</i>	<i>Tensión</i>	<i>LRV 380</i>
<i>Código</i>	<i>127 V~</i>	<i>60.01.380.010</i>
	<i>220 V~</i>	<i>60.01.380.020</i>
<i>Potencia</i>		
<i>Potencia absorbida [W]</i>		<i>380</i>
<i>Corriente [A]</i>	<i>127 V~ [Amps]</i>	<i>2,99</i>
	<i>220 V~ [Amps]</i>	<i>1,65</i>
<i>Rotación</i>		
<i>Rotación en vacío [rpm]</i>		<i>6.000 -13.000</i>
<i>Tasa de oscilación sin carga [opm]</i>		<i>12.000 - 26.000</i>
<i>∅ de oscilación</i>	<i>[mm]</i>	<i>2</i>
	<i>[pulgadas]</i>	<i>5/64"</i>
<i>Capacidad de trabajo</i>		
<i>∅ de la placa de lija</i>	<i>[mm]</i>	<i>125</i>
	<i>[pulgadas]</i>	<i>5"</i>
<i>Aislamiento</i>		<input type="checkbox"/> (Doble)

**NOTAS**


---



---



---



---



---



---



---



---



---



---



# vonder®

Consulte nossa Rede de Assistência Técnica Autorizada  
**www.vonder.com.br**

O.V.D. Imp. e Distr. Ltda.  
CNPJ: 76.635.689/0001-92

A1BR2

**Fabricado na CHINA com controle de qualidade VONDER**



# vonder®

## CERTIFICADO DE GARANTIA

Modelo:	Nº de série:	Tensão: <input type="checkbox"/> 127 V~ <input type="checkbox"/> 220 V~	
Cliente:			
Endereço:			
Cidade:	UF:	CEP:	
Fone:	E-mail:		
Revendedor:			
Nota fiscal Nº:	Data da venda:        /        /		
Nome do vendedor:	Fone:		
Carimbo da empresa:			