

# vonder®

## SERRA TICO-TICO

SIERRA CALADORA



STV 500



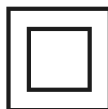
STV 650

Imagens ilustrativas/Imágenes ilustrativas



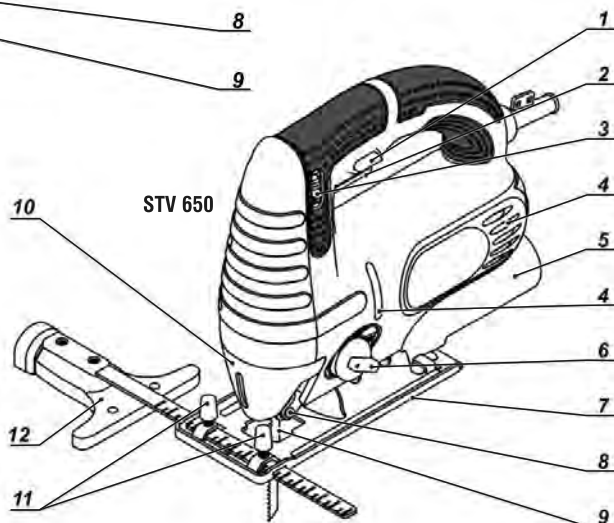
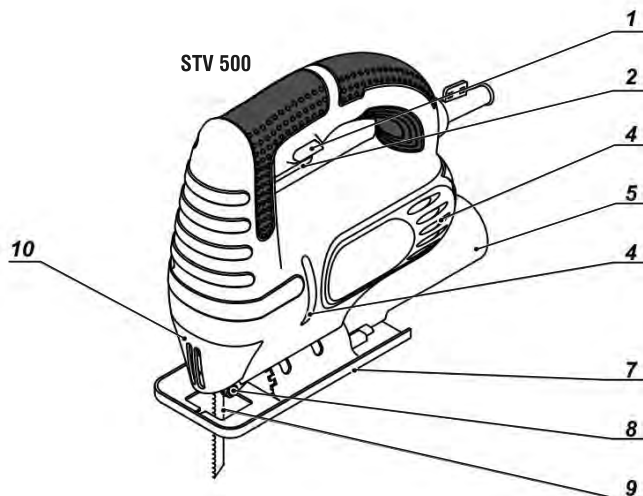
**Manual de instruções**  
**Leia antes de usar**

*Manual de instrucciones*  
*Lea antes de usar*



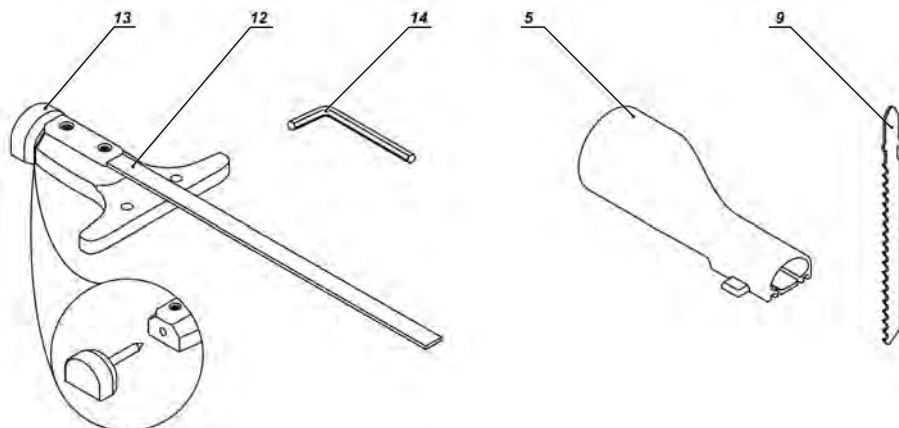
## COMPONENTES DA FERRAMENTA ELÉTRICA

Imagens Ilustrativas



- 1) Botão trava do interruptor
- 2) Interruptor de acionamento
- 3) Botão regulagem de velocidade
- 4) Aletas para ventilação
- 5) Conexão para aspirador de pó
- 6) Botão de ajuste do avanço pendular
- 7) Placa de base
- 8) Roletes de apoio
- 9) Lâmina\*
- 10) Proteção de resíduos
- 11) Parafuso para guia de corte paralelo
- 12) Barra guia para cortes paralelos / circulares
- 13) Punho da guia paralela
- 14) Chave allen

\* Não acompanha



## **ATENÇÃO: AO UTILIZAR FERRAMENTAS ELÉTRICAS DEVEM SER SEGUIDAS AS PRECAUÇÕES BÁSICAS DE SEGURANÇA PARA EVITAR RISCOS DE CHOQUE ELÉTRICO E ACIDENTES.**

### **ORIENTAÇÕES GERAIS**

- 1.** Mantenha a área de trabalho sempre limpa. A desorganização pode causar acidentes.
- 2.** Não utilize ferramentas elétricas em locais molhados ou em que haja a presença de gases ou líquidos inflamáveis. Nunca exponha ou utilize a ferramenta sob chuva.
- 3.** Mantenha crianças e outros visitantes afastados do local de trabalho.
- 4.** Utilize sempre equipamentos de proteção individual (EPI), apropriados para cada tipo de trabalho.
- 5.** Utilize roupas apropriadas. Não utilize roupas demasiadamente largas ou qualquer tipo de acessórios (anéis, alianças, correntes, brincos, relógios, entre outros), pois eles podem ficar presos às partes móveis da máquina. Pessoas com cabelos longos devem prendê-los apropriadamente antes do uso.
- 6.** Nunca carregue a ferramenta segurando pelo cordão elétrico e também nunca puxe o cordão elétrico para desconectar o plugue da tomada. Proteja o cordão elétrico ou a extensão do calor, óleo ou superfícies abrasivas e cortantes.
- 7.** Antes de ligar ou operar a ferramenta, verificar se as chaves ou acessórios de ajuste foram removidos da mesma. Verifique se os acessórios estão devidamente instalados e se existem elementos danificados ou quebrados na ferramenta. Caso haja partes danificadas, procure uma assistência técnica autorizada.
- 8.** Verifique a tensão correta antes de ligar a ferramenta à rede elétrica.
  - a) a tensão alta pode causar acidentes ao operador e danos à ferramenta.
  - b) a tensão baixa pode causar danos à ferramenta.
- 9.** Fixe a peça a ser trabalhada. Utilize morsas (tornos de bancada) ou similares para a fixação o que permite ao usuário manter as duas mãos livres para operar a ferramenta com segurança.
- 10.** Se a ferramenta apresentar excesso de fiação dentro da caixa do motor, desligue-a imediatamente e leve-a até a assistência técnica autorizada mais próxima.
- 11.** Ao operar a ferramenta em local aberto, use somente extensões destinadas a essa função evitando fios improvisados.
- 12.** Proteja-se contra choques elétricos. Evite tocar em superfícies metálicas que façam "aterramento" ao usar a ferramenta.
- 13.** Não force a ferramenta. Nunca utilize força excessiva dos braços empurrando a ferramenta contra o material trabalhado e nunca apoie o corpo sobre a mesma, isso prejudica a operação, diminuindo a rotação (velocidade), podendo provocar a queima total ou parcial dos componentes.
- 14.** Use a ferramenta certa. Não utilize pequenas ferramentas para fazer o trabalho de uma ferramenta com características técnicas maiores. Só utilize a ferramenta para o propósito a que foi desenvolvida, nunca faça adaptações.
- 15.** Sempre se posicione corretamente. Mantenha-se em posição adequada e segura para operar o equipamento. Ao colocar a máquina em operação, conserve-a a uma distância de 20 cm do corpo, mesmo desligando o interruptor, pois a parada não é instantânea, espere até a parada total.
- 16.** Desconecte o plugue da tomada quando não estiver usando a ferramenta e também durante a troca de acessórios da mesma.
- 17.** Evite acionamentos involuntários. Nunca carregue a ferramenta com o cordão elétrico conectado a tomada e com o dedo no interruptor.
- 18.** Guarde corretamente as ferramentas quando não estiver usando. Guarde-as em local seco, e fora do alcance de crianças.
- 19.** Cuide da ferramenta mantendo-a sempre limpa. Siga corretamente as instruções de lubrificação e troca de acessórios. Inspeção o cordão elétrico periodicamente, assim como as escovas de carvão. Caso seja necessário à troca procure sempre uma assistência técnica autorizada. Mantenha os cabos e pontos onde o operador segura a ferramenta sempre limpos, secos e livres de óleo ou graxa.
- 20.** Nunca substitua peças ou partes pessoalmente, e nem peça a outra pessoa para fazê-lo, leve sempre a ferramenta a uma assistência técnica autorizada mais próxima.
- 21.** Não utilize a ferramenta caso o interruptor não funcione adequadamente e nunca faça "ligação direta", consulte a assistência técnica autorizada mais próxima.
- 22.** Utilize somente partes, peças e acessórios originais.
- 23.** Assegure-se de que o interruptor está desligado e destravado antes de conectar o cordão elétrico à tomada.
- 24.** Sempre ligue a máquina antes de entrar em contato com o material a ser trabalhado.
- 25.** Não utilize ferramentas elétricas com o interruptor de acionamento danificado. Uma ferramenta que não possa ser ligada ou desligada de forma controlada torna-se altamente perigosa, deve ser consertada imediatamente.
- 26.** Não travar a lâmina através de pressão lateral após o desligar o aparelho.
- 27.** Utilize apenas lâminas bem afiadas e em perfeito estado. Lâminas com rupturas, deformadas ou sem fio não devem ser utilizadas.
- 28.** Substitua a lâmina e regule a posição da serra exclusivamente quando o plugue estiver retirado da tomada elétrica.
- 29.** A utilização incorreta da ferramenta prevista e exposta nos itens 6, 7, 8, 12, 13, 16, 17, 18, 19, 20, 21 e 22, 26, 27 e 28 implica na perda do direito à GARANTIA deste produto.

## INSTRUÇÕES DE SEGURANÇA

1. Sempre utilize equipamentos de proteção individual (EPI) apropriados.
2. Em condições normais de trabalho, a ferramenta está desenhada para produzir vibrações. A serra poderá quebrar. Comprove a cada operação se a serra está devidamente fixada.
3. Mantenha as mãos longe das partes móveis.
4. Mantenha a ferramenta guardada em local seguro.
5. Segure a ferramenta firmemente com ambas as mãos.
6. Não deixe a ferramenta funcionando livremente. Opere-a somente quando estiver segurando-a firmemente.
7. Antes de realizar a substituição da lâmina, retire o plugue da tomada, eliminando o risco da ferramenta ser ativada involuntariamente.
8. Não toque na lâmina ou na peça durante o processo ou imediatamente após a operação, devido ao atrito, ambas poderão estar quentes.
9. Não utilize lâmina danificada, usada ou incompatível com o material a ser trabalhado, isto pode causar danos no equipamento e causar acidentes.

## INSTALAÇÃO E EXTRAÇÃO DA LÂMINA

Assegure-se sempre que o equipamento esteja desligado e com o plugue fora da tomada antes de instalar ou extrair a lâmina (9). Para a instalação da lâmina (9), solte os dois parafusos de fixação no suporte da lâmina (16). Introduza a lâmina no cursor até travar (dentes da lâmina voltados para frente), utilize a chave sextavada (14) para apertar o parafuso e travar a lâmina. Observe se a parte posterior da lâmina esteja encaixada na ranhura da polia de guia fig. 1.

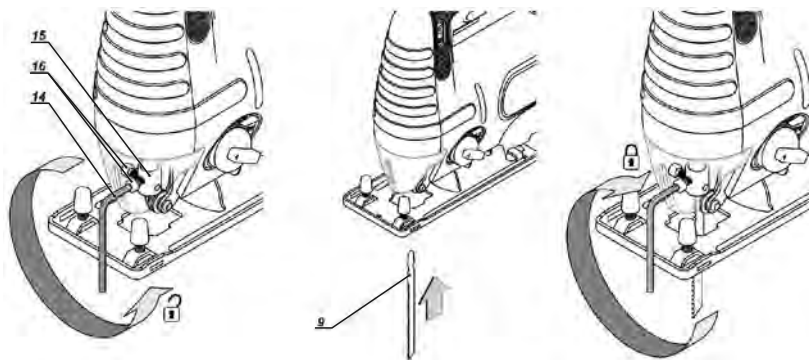


fig. 1 – desenho demonstrativo da instalação e extração da serra

## MONTAGEM E DESMONTAGEM DO ADAPTADOR DE ASPIRADOR DE PÓ (NÃO ACOMPANHA ASPIRADOR DE PÓ)

Para montar o adaptador para aspirador de pó (5), encaixe-o na conexão para o reservatório de poeira, que se encontra junto à placa (7), a trava (17) deve engatar na conexão da placa (7), para remover apenas pressione a trava da conexão (17), fig.2.

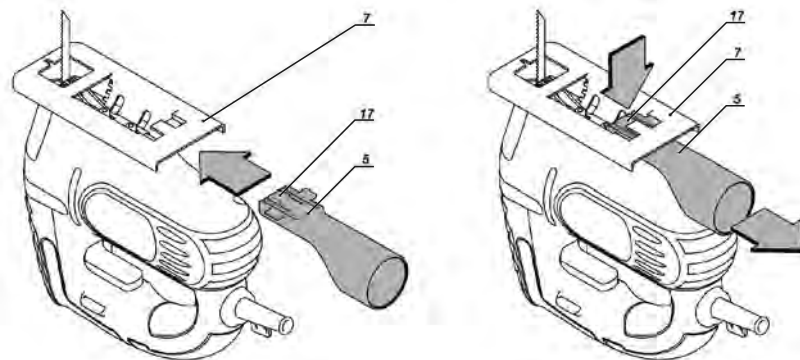


fig.2 – desenho demonstrativo para montagem e desmontagem do adaptador para aspirador de pó

## AJUSTE DO ÂNGULO DE CORTE

Solte a alavanca trava da placa de base (18) girando a chave allen (14) no sentido anti-horário, mova a placa de base (7), ajustando o ângulo desejado da base, aperte a alavanca trava da placa (18), girando a chave allen (14) no sentido horário, fig.3.

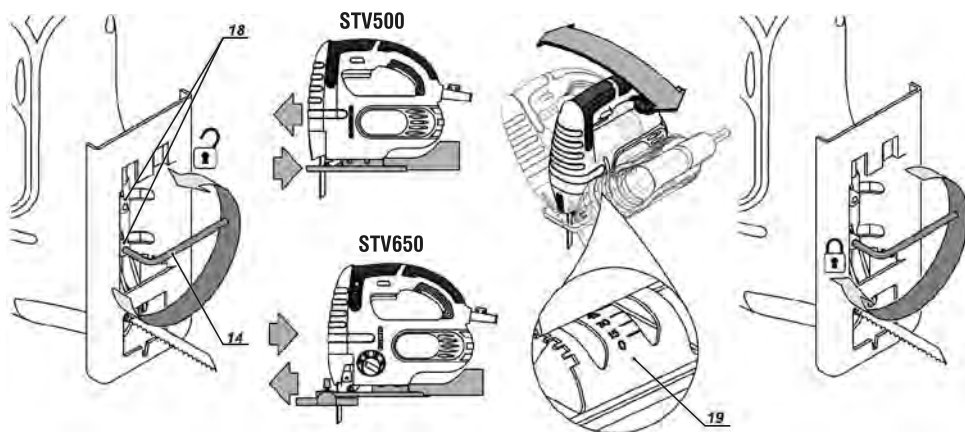


fig.3 - desenho demonstrativo ajuste do ângulo de corte

## CORTE CIRCULAR (STV 650)

A barra guia para cortes paralelos/circulares (12) e pino de centro (13), permitem fazer cortes circulares com o raio desejado, fig.4.

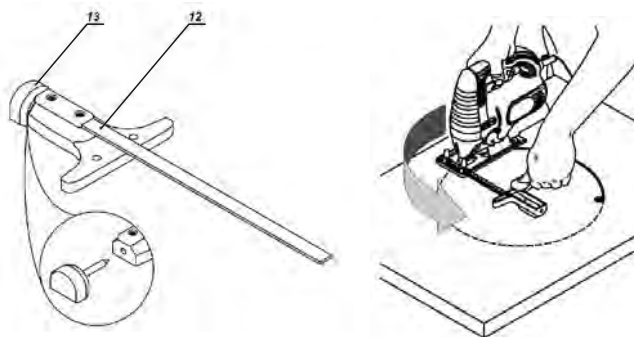


fig.4 - desenho demonstrativo do corte circular

Para corte circulares proceda da seguinte maneira:

- Marque o círculo que deseja cortar e faça um furo inicial no centro.
  - Se o corte não for iniciado a partir da extremidade do material, faça um furo inicial a partir do ponto onde o corte será iniciado.
  - O pino de centro (13) deverá ser colocado na barra guia (12), fig. 4.
  - Mova a barra guia (12), de maneira que determine o raio do corte.
  - Coloque o pino de centro (13) no furo central e comece o corte movendo o aparelho através do círculo.
- Para obter melhores resultados, recomendamos a utilização das lâminas finas.

### VELOCIDADE DA LÂMINA

Através do botão de regulagem de velocidade (3) selecione a velocidade adequada para o trabalho desejado.

Velocidades 1 e 2 – (baixa velocidade) use para serrar materiais duros e sólidos (aços, metais não ferrosos, etc).

Velocidade 3 – (média velocidade) use para serrar materiais pouco rígidos (plástico, compensado, aglomerados, madeira dura, etc).

Velocidade 4 e 5 – (alta velocidade) use para serrar materiais moles (madeira macia, materiais isolantes, etc).

Após definir a velocidade da lâmina, é sempre recomendado fazer um teste em uma peça de mesmo material a ser cortado, para verificar as condições de acabamento e velocidade do trabalho.

### SELEÇÃO DE INCLINAÇÃO DO PÊNDULO

A inclinação do pêndulo facilita o corte, a cada nível de regulagem a lâmina é impulsionada para trás o que melhora a liberação da serragem, reduz o aquecimento e aumenta a vida útil da lâmina. Além disso, a redução da força de avanço permite ao usuário um trabalho mais confortável. O botão de ajuste do pêndulo permite definir quatro etapas de curso, fig.5:



Imagens Ilustrativas

fig.5 - desenho demonstrativo para ajuste do pêndulo

Etapa 0 (sem ação de pêndulo): Utilizada para cortes de materiais finos, como: chapas metálicas, chapas plásticas, etc) e também para materiais com ligas mais duras e metais não ferrosos.

Etapa I (pequena ação de pêndulo): Utilizada para corte de materiais de dureza média, onde é preciso um acabamento mais preciso.

Etapa II e III – (média e grande ação de pêndulo) – Corte de materiais macios (madeira macia), aumentará a velocidade de corte, porém a qualidade será reduzida.

É recomendado sempre antes de cortar o material, fazer um teste com uma amostra do mesmo material a fim de determinar a regulagem mais adequada.

## **INTERRUPTOR**

Para ligar a ferramenta, pressione o interruptor de acionamento (2). Solte-o para desligar. Para operação contínua, acione o interruptor (2), em seguida pressione o botão trava do interruptor (1). Para desligar, basta pressionar o interruptor (1).

## **LIMPEZA DA POEIRA**

A aspiração do pó evita a acumulação de sujeira na ferramenta e no local onde está realizando o trabalho, para trabalhos prolongados em madeiras ou em materiais que são produzidos poeiras, é necessário utilizar o adaptador para aspirador de pó (10).

## **CUIDADO**

A pressão excessiva sobre o equipamento, não aumenta o rendimento do trabalho a ser executado, e sim danifica a serra, diminuindo o rendimento do equipamento e a vida útil da serra utilizada. Fixe a peça de trabalho em uma morsa (torno de bancada) ou dispositivo apropriado quanto possível.

## **MANUTENÇÃO**

Antes de efetuar inspeção e ou manutenção, verifique se o equipamento está desligado e o plugue fora da tomada. Para manter a segurança e confiabilidade do produto, a inspeção ou qualquer outra manutenção e/ou ajuste devem ser efetuados apenas por uma assistência técnica autorizada.

## **ACESSÓRIOS**

Os complementos especificados neste manual são recomendados para uso exclusivo em ferramentas VONDER. O uso de qualquer outro acessório não recomendado poderá apresentar riscos ao usuário e ou danos ao equipamento e consequentemente à perda do direito de garantia.

## **CERTIFICADO DE GARANTIA**

As ferramentas elétricas VONDER são garantidas por 12 (doze) meses contra não conformidades de fabricação, a partir da data da compra, sendo 3 (três) meses prazo de garantia legal (CDC) e mais 9 (nove) meses concedidos pelo fabricante. Em caso de não conformidade, procure a assistência técnica VONDER mais próxima. No caso de constatação de não conformidade pela assistência técnica o conserto será efetuado em garantia.

## **A GARANTIA OCORRERÁ SEMPRE NAS SEGUINTESS CONDIÇÕES:**

1) O consumidor deverá apresentar obrigatoriamente, a nota fiscal de compra do equipamento e o certificado de garantia devidamente preenchido e carimbado pela loja onde o equipamento foi adquirido.

## **PERDA DO DIREITO DE GARANTIA:**

1) O não cumprimento de uma ou mais hipóteses a seguir invalidará a garantia:

- Caso o produto tenha sido aberto, alterado, ajustado ou consertado por pessoas não autorizadas pela VONDER;

- Caso qualquer peça, parte ou componente do produto caracterizar-se como não original;

- Caso ocorra à ligação em tensão elétrica diferente da mencionada no produto;

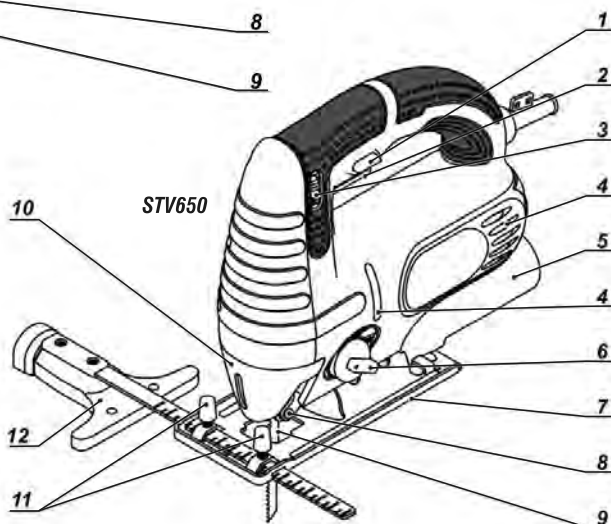
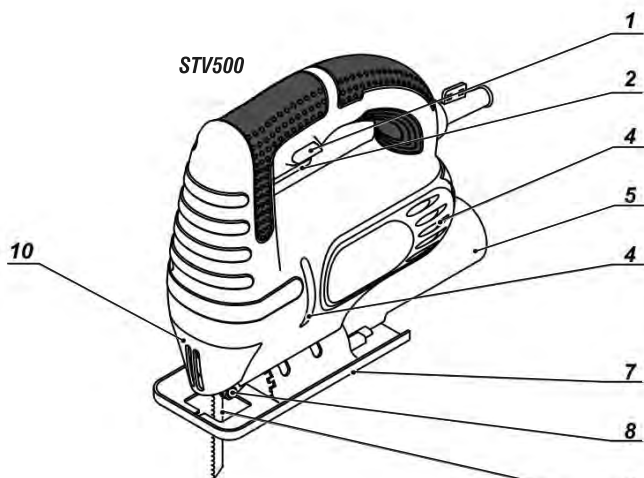
- Falta de manutenção preventiva da ferramenta;

- Instalação elétrica e/ou extensões deficientes / inadequadas;

2) Estão excluídos da garantia, desgaste natural de peças do produto, uso indevido, quedas, impactos, e uso inadequado do equipamento ou fora do propósito para o qual foi projetado.

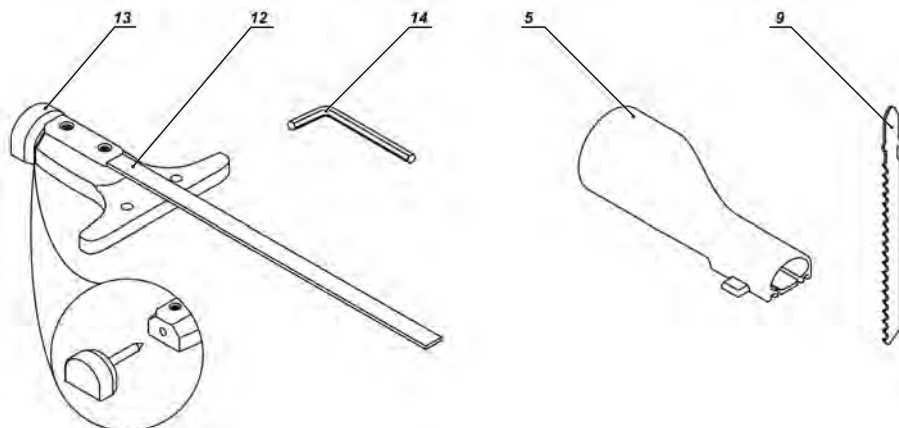
3) A Garantia não cobre despesas de frete ou transporte do equipamento até a assistência técnica mais próxima, sendo que os custos serão de responsabilidade do consumidor.





- 1) Botón traba del interruptor
- 2) Interruptor de accionamiento
- 3) Botón regulador de velocidad
- 4) Aletas para ventilación
- 5) Conexión para aspiradora de polvo
- 6) Botón de ajuste del avance de péndulo
- 7) Placa de base
- 8) Rodillos de apoyo
- 9) Hoja de sierra \*
- 10) Protección de residuos
- 11) Tornillo para guía de corte paralelo
- 12) Barra guía para cortes paralelos / circulares
- 13) Perno central de la guía paralela
- 14) Llave allen

\* No acompaña



**ATENCIÓN: AL UTILIZAR HERRAMIENTAS ELÉCTRICAS DEBEN SER SEGUIDAS LAS PRECAUCIONES BÁSICAS DE SEGURIDAD PARA EVITAR RIESGOS DE CHOQUE ELÉCTRICO Y ACCIDENTES.**

#### **ORIENTACIONES GENERALES**

1. Mantenga el área de trabajo siempre limpia. La desorganización puede causar accidentes.
2. No utilice herramientas eléctricas en lugares mojados o en presencia de gases o líquidos inflamables. Nunca exponga ni utilice la herramienta bajo la lluvia.
3. Mantenga niños y otros visitantes alejados del lugar de trabajo.
4. Utilice siempre equipos de protección individual (EPI), apropiados para cada tipo de trabajo.
5. Utilice ropa apropiada. No utilice ropa demasiado ancha ni ningún tipo de accesorios (anillos, argollas, cadenas, aretes, relojes, entre otros), ya que pueden quedar presos en las partes móviles de la máquina. Personas con pelo largo deben agarrarlo apropiadamente antes del uso de la herramienta.
6. Nunca cargue la herramienta asegurándola por el cable eléctrico y nunca tire el cable eléctrico para desconectar el enchufe del tomacorriente. Proteja el cable eléctrico o la extensión del calor, aceite o superficies abrasivas y cortantes.
7. Antes de encender u operar la herramienta, verifique si las llaves o accesorios de ajuste fueron retirados de la misma. Verifique si los accesorios están debidamente instalados y si existen elementos dañados o rotos en la herramienta. En el caso de que haya partes dañadas, busque una asistencia técnica autorizada.
8. Verifique la tensión correcta antes de conectar la herramienta a la red eléctrica.
  - a) La tensión alta puede causar accidentes al operador y daños a la herramienta.
  - b) La tensión baja puede causar daños a la herramienta.
9. Fije la pieza que será trabajada. Utilice prensas (tornos de banco) o similares para la fijación lo que permite al usuario mantener las dos manos libres para operar la herramienta con seguridad.
10. Si la herramienta presenta exceso de chispa dentro de la caja del motor, desconéctela inmediatamente y llévela a la asistencia técnica autorizada más próxima.
11. Al operar la herramienta en lugar abierto, use sólo extensiones destinadas a esa función evitando cables improvisados.
12. Protéjase contra choques eléctricos. Evite tocar superficies metálicas que hagan "conexión a tierra" al usar la herramienta.
13. No fuerce la herramienta. Nunca utilice fuerza excesiva de los brazos empujando la herramienta contra el material trabajado y nunca apoye el cuerpo sobre la misma, eso perjudica la operación, disminuyendo la rotación (velocidad), pudiendo provocar la quema total o parcial de los componentes.
14. Use la herramienta apropiada. No utilice pequeñas herramientas para hacer el trabajo de una herramienta con características técnicas superiores. Sólo utilice la herramienta para el propósito para el cual fue desarrollada, nunca haga adaptaciones.
15. Siempre ubíquese correctamente. Manténgase en posición adecuada y segura para operar el equipo. Al colocar la máquina en operación, consérvela a una distancia de 20 cm del cuerpo, inclusive cuando el interruptor está en la posición de apagado, ya que la parada no es instantánea, espere hasta la parada total.
16. Desconecte el enchufe del tomacorriente cuando no esté usando la herramienta y también durante el cambio de accesorios de la misma.
17. Evite accionamientos involuntarios. Nunca cargue la herramienta con el cable eléctrico conectado al tomacorriente y con el dedo en el interruptor.
18. Guarde correctamente las herramientas cuando no esté usándolas. Guárdelas en lugar seco, y fuera del alcance de los niños.
19. Cuide la herramienta. Manténgala siempre limpia. Siga correctamente las instrucciones de lubricación y cambio de accesorios. Inspeccione el cable eléctrico periódicamente, así como los cepillos de carbón. Si es necesario el cambio procure siempre una asistencia técnica autorizada. Mantenga los cables y puntos donde el operador asegura la herramienta siempre limpios, secos y libres de aceite o grasa.
20. Nunca sustituya piezas o partes personalmente, ni pida a otra persona para hacerlo, lleve siempre la herramienta a una asistencia técnica autorizada más próxima.
21. No utilice la herramienta en el caso de que el interruptor no funcione adecuadamente y nunca haga "conexión directa", consulte la asistencia técnica autorizada más próxima.
22. Utilice solamente partes, piezas y accesorios originales.
23. Asegúrese de que el interruptor está en la posición de apagado y destrabado antes de conectar el cable eléctrico al tomacorriente.
24. Siempre encienda la máquina antes de entrar en contacto con el material a ser trabajado.
25. No utilice herramientas eléctricas con el interruptor de accionamiento dañado. Una herramienta que no pueda ser encendida o apagada de forma controlada se vuelve sumamente peligrosa, debe ser arreglada inmediatamente.
26. No trabe la hoja de la sierra a través de presión lateral después de desconectar el aparato.
27. Utilice solamente hojas de sierra bien afiladas y en perfecto estado. Hojas con rupturas, deformadas o sin filo no deben ser utilizadas.
28. Sustituya la hoja y regule la posición de la sierra exclusivamente cuando el enchufe esté retirado del tomacorriente.
29. La utilización incorrecta de la Herramienta prevista y expuesta en los ítems 6, 7, 8, 12, 13, 16, 17, 18, 19, 20, 21 e 22, 26, 27 e 28 implica la pérdida del derecho a la GARANTÍA de este producto.

## INSTRUCCIONES DE SEGURIDAD

1. Siempre utilice equipos de protección individual (EPI) apropiados.
2. En condiciones normales de trabajo, la herramienta está diseñada para producir vibraciones. La hoja de sierra se podrá quebrar. Verifique en cada operación si la hoja de sierra está debidamente fija.
3. Mantenga las manos lejos de las partes móviles.
4. Mantenga la herramienta guardada en lugar seguro.
5. Asegure la herramienta firmemente con ambas manos.
6. No deje la herramienta funcionando libremente. Opérela solamente cuando esté asegurándola firmemente.
7. Antes de realizar la sustitución de la hoja de sierra, retire el enchufe del tomacorriente. Esto elimina el riesgo de que la herramienta se active involuntariamente.
8. Nunca toque la hoja de sierra o la pieza durante el proceso o inmediatamente después de la operación, debido a la fricción, ambas podrán estar calientes.
9. No utilice hoja de sierra dañada, usada o incompatible con el material a ser trabajado, esto puede causar daños en el equipo y causar accidentes.

### MONTAJE Y DESMONTAJE DE LA HOJA DE SIERRA

Asegúrese siempre de que el equipo esté apagado y con el enchufe fuera del tomacorriente antes de montar o desmontar la hoja de sierra (9). Para el montaje de la hoja de sierra (9), suelte los dos tornillos de fijación en el soporte de la hoja de sierra (16). Introduzca la hoja de sierra en el soporte hasta trabar (dientes de la hoja de sierra orientados para adelante), utilice la llave hexagonal (14) para apretar el tornillo y trabar la hoja de sierra. Observe que la parte posterior de la hoja de sierra esté encajada en la ranura de la polea guía fig. 1.

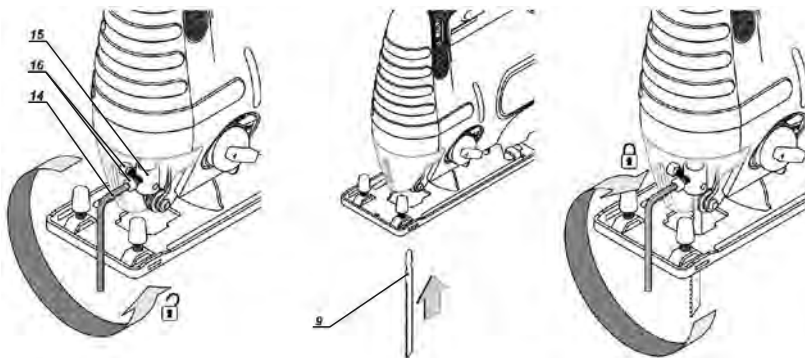


fig.1 – dibujo demostrativo del montaje y desmontaje de la hoja de sierra

### MONTAJE Y DESMONTAJE DEL ADAPTADOR DE LA ASPIRADORA DE POLVO (NO ACOMPAÑA ASPIRADORA DE POLVO)

Para montar el adaptador para la aspiradora de polvo (5), encájelo en la conexión para el depósito de polvo, que se encuentra junto a la placa (7), la traba (17) debe enganchar en la conexión de la placa (7), para retirar solamente presione la traba de la conexión (17), fig.2.

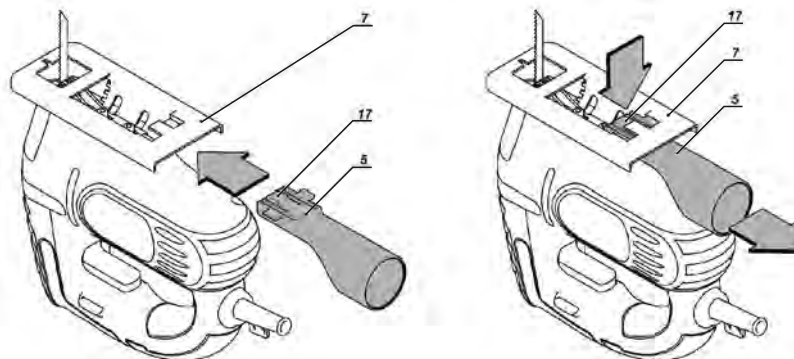


fig.2 – dibujo demostrativo para montaje y desmontaje adaptador para aspirador de polvo

## AJUSTE DEL ÁNGULO DE CORTE

Suelte la palanca traba de la placa de la base (8) girando la llave allen (14) en el sentido anti-horario, mueva la placa de base (7), ajustando el ángulo deseado de la base, apriete la palanca traba de la placa (18), girando la llave allen (14) en el sentido horario, fig. 3.

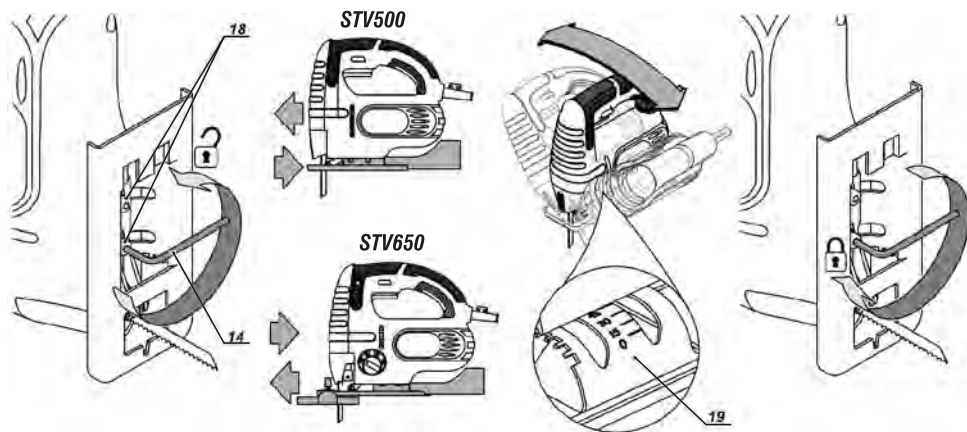


fig. 3 – dibujo demostrativo ajuste del ángulo del corte

## CORTE CIRCULAR (STV 650)

La barra guía para cortes paralelos/circulares (12) y perno central (13), permiten hacer cortes circulares con el radio deseado, fig. 4.

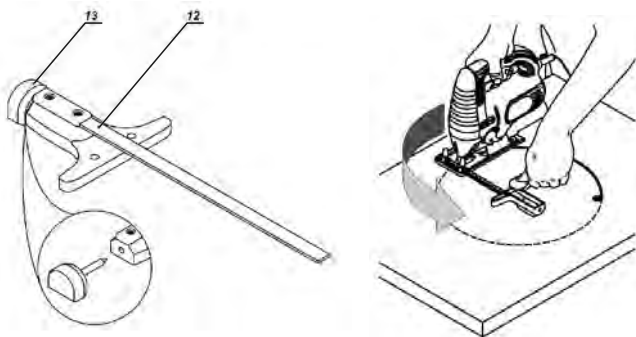


fig. 4 – dibujo demostrativo del corte circular

Para cortes circulares proceda de la siguiente manera:

- Marque el círculo que desea cortar y haga un orificio inicial en el centro.
  - Si el corte no fuera iniciado a partir de la extremidad del material, haga un orificio inicial a partir del punto donde el corte será iniciado.
  - El perno central (13) deberá ser colocado en la barra guía (12), fig. 4.
  - Mueva la barra guía (12), de manera que determine el radio del corte.
  - Coloque el perno del centro (13) en el orificio central y comience el corte moviendo el aparato a través del círculo.
- Para obtener mejores resultados, recomendamos la utilización de las hojas de sierra finas.

## VELOCIDAD DE LA HOJA DE SIERRA

A través del botón regulador de velocidad (3) seleccione la velocidad adecuada para el trabajo deseado.

Velocidades 1 y 2 – (baja velocidad) use para serrar materiales duros y sólidos (aceros, metales no ferrosos, etc.).

Velocidad 3 – (media velocidad) use para serrar materiales poco rígidos (plástico, compensado, aglomerados, madera dura, etc.).

Velocidad 4 y 5 – (alta velocidad) use para serrar materiales blandos (madera blanda, materiales aislantes, etc.).

## SELECCIÓN DE INCLINACIÓN DEL PÉNDULO

La inclinación del péndulo facilita el corte, a cada nivel de ajuste la hoja de sierra es impulsada para atrás lo que mejora la salida del aserrín, reduce el calentamiento y aumenta la vida útil de la hoja de sierra. Además de eso, la reducción de la fuerza de avance permite al usuario un trabajo más confortable. El botón de ajuste del péndulo permite definir cuatro etapas de curso, fig. 5:

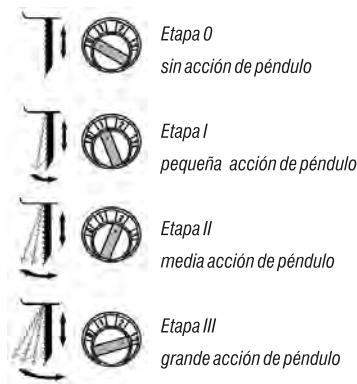


fig. 5 – dibujo demostrativo para ajuste del péndulo

**Etapa 0 – (sin acción de péndulo)** – Utilizada para cortes de materiales finos, como: chapas metálicas, chapas plásticas, etc.) y también para materiales con aleaciones más duras y metales no ferrosos.

**Etapa I – (Pequeña acción de péndulo)** – Utilizada para corte de materiales de dureza media, donde es necesario un acabado más preciso.

**Etapa II y III (media y grande acción de péndulo)** – Corte de materiales blandos (madera blanda), aumentará la velocidad de corte, pero la calidad será reducida.

Se recomienda siempre que antes de cortar el material, haga una prueba con una muestra del mismo material con el fin de determinar el ajuste más adecuado.

## INTERRUPTOR

Para encender la herramienta, presione el interruptor de accionamiento (2). Suéltelo para desconectar. Para operación continua, accione el interruptor (2), enseguida presione el botón traba del interruptor (1). Para apagar, basta presionar el interruptor (1).

## LIMPIEZA DEL POLVO

La aspiradora de polvo evita la acumulación de suciedad en la herramienta y en el lugar donde está realizando el trabajo, para trabajos prolongados en maderas o en materiales que producen polvo, es necesario utilizar el adaptador para la aspiradora de polvo (10).

## CUIDADO

La presión excesiva sobre la herramienta, no aumenta el rendimiento del trabajo a ser ejecutado, y si daña la hoja de sierra, disminuyendo el rendimiento del equipo y la vida útil de la sierra utilizada. Fije la pieza de trabajo en una prensa (torno de banco) o dispositivo apropiado cuando sea posible.

## MANTENIMIENTO

Antes de efectuar inspección y o mantenimiento, verifique si la herramienta está apagada y el enchufe fuera del tomacorriente. Para mantener la seguridad y confiabilidad del producto, la inspección o cualquier otro mantenimiento y/o ajuste deben ser efectuados exclusivamente por una asistencia técnica autorizada.

## ACCESORIOS

Los complementos especificados en este manual son recomendados para uso exclusivo en herramientas VONDER. El uso de cualquier otro accesorio no recomendado podrá presentar riesgos al usuario y o daños al equipo y en consecuencia la pérdida del derecho de garantía.

#### CERTIFICADO DE GARANTÍA

Las herramientas eléctricas VONDER son garantizadas por 12 (doce) meses contra disconformidades de fabricación, a partir de la fecha de compra, siendo 3 (tres) meses de plazo de garantía legal (CDC) y más 9 (nueve) meses concedidos por el fabricante. En caso de disconformidad, procure la asistencia técnica VONDER más próxima. En caso de constatación de disconformidad por la asistencia técnica el arreglo será efectuado en garantía.

#### LA GARANTÍA OCURRIRÁ SIEMPRE EN LAS SIGUIENTES CONDICIONES:

1) El consumidor deberá presentar obligatoriamente, la factura de compra de la herramienta y el certificado de garantía debidamente rellenado y sellado por la tienda donde el equipo fue adquirido.

#### PÉRDIDA DEL DERECHO DE GARANTÍA:

1) El incumplimiento de una o más de las siguientes hipótesis invalidará la garantía:

- En el caso de que el producto haya sido abierto, alterado, ajustado o arreglado por personas no autorizadas por VONDER;

- En el caso de que cualquier pieza, parte o componente del producto se caracterice como no original;

- En el caso de que ocurra conexión en tensión eléctrica diferente de la mencionada en el producto;

- Falta de mantenimiento preventivo de la herramienta;

- Instalación eléctrica y/o extensiones deficientes / inadecuadas;

2) Están excluidos de la garantía, desgaste natural de piezas del producto, uso inadecuado, caídas, impactos, y uso inadecuado del equipo o fuera del propósito para el cual fue proyectado.

3) La Garantía no cubre gastos de flete o transporte del equipo hasta la asistencia técnica más próxima, siendo que los costos serán de responsabilidad del consumidor.

#### ESPECIFICACIONES TÉCNICAS

Sierra caladora	Tensión	STV 500	STV 650
Código	127 V~	60.01.500.110	60.01.650.010
	220 V~	60.01.500.220	60.01.650.020
Potencia absorbida [W]		500	650
Velocidad de curso sin carga [gpm]		3.000	800-3.000
Capacidad de corte			
Madera [mm]		55	80
Aluminio [mm]		5	8
Acero [mm]		4	6
Ángulo de corte			
izquierda/derecha		0° - 45°	0° - 45°
Aislamiento		<input type="checkbox"/> (Doble)	<input type="checkbox"/> (Doble)

#### NOTAS

---

---

---

---

---

---

---

---

---

---

---



# vonder®

Consulte nossa Rede de Assistência Técnica Autorizada  
[www.vonder.com.br](http://www.vonder.com.br)

O.V.D. Imp. e Distr. Ltda.  
CNPJ: 76.635.689/0001-92

81381

Fabricado na CHINA com controle de qualidade VONDER



# vonder®

## CERTIFICADO DE GARANTIA

Modelo:	Nº de série:	Tensão: <input type="checkbox"/> 127 V~ <input type="checkbox"/> 220 V~	
Cliente:			
Endereço:			
Cidade:	UF:	CEP:	
Fone:	E-mail:		
Revendedor:			
Nota fiscal Nº:	Data da venda:        /        /		
Nome do vendedor:	Fone:		
Carimbo da empresa:			