

DWT

LIXADEIRA ORBITAL

Lijadora orbital

LOD 210



Imagens ilustrativas/imágenes ilustrativas



Leia antes de usar e guarde este manual para futuras consultas.

Lea antes de usar y guarde para futuras consultas

Símbolos e seus significados





Símbolo	Nome	Explicação
	Consulte o manual de instruções	Leia o manual de operações/instruções antes de utilizar o equipamento.
	Utilize EPI (Equipamento de Proteção Individual)	Utilize Equipamento de Proteção Individual adequado para cada tipo de trabalho.
	Cuidado/Atenção	Alerta de segurança (riscos de acidentes) e atenção durante o uso.
	Equipamento classe II	Identifica equipamentos que atendam aos requisitos de segurança especificados para equipamentos de classe II de acordo com a norma IEC 61140.

Tabela 1 – Símbolos seus significados

1. AVISOS DE SEGURANÇA PARA FERRAMENTAS EM GERAL



Leia todos os avisos de segurança e todas as instruções. Falha em seguir todos os avisos e instruções listados abaixo pode resultar em choque elétrico, fogo e/ou ferimento sério.

Guarde todos os avisos e instruções para futuras consultas.

O termo “ferramenta elétrica” utilizado neste manual refere-se a ferramentas operadas com eletricidade (cordão elétrico) e a ferramentas operadas com acumulador (bateria).

1.1. Segurança da área de trabalho

- Mantenha a área de trabalho limpa e iluminada.** As áreas desorganizadas e escuras são um convite aos acidentes.
- Não opere ferramentas em atmosferas explosivas, como na presença de líquidos inflamáveis, gases ou poeira.** As ferramentas elétricas criam faíscas que podem inflamar a poeira ou os vapores.

- Mantenha crianças e visitantes afastados ao operar uma ferramenta.** As distrações podem fazer você perder o controle da ferramenta elétrica.

1.2. Segurança elétrica

- Os plugues da ferramenta devem ser compatíveis com as tomadas. Nunca modifique o plugue. Não use nenhum plugue adaptador com as ferramentas aterradas.** Os plugues sem modificações, aliados a utilização de tomadas compatíveis, reduzem o risco de choque elétrico.
- Evite o contato do corpo com superfícies ligadas à terra ou aterradas, tais como tubulações, radiadores, fornos e refrigeradores.** Há um aumento no risco de choque elétrico se seu corpo estiver em contato com a terra ou o aterramento.
- Não exponha a ferramenta à chuva ou condições úmidas.** A entrada de água na ferramenta elétrica aumenta o risco de choque elétrico.
- Não force o cordão de alimentação. Nunca use o cordão de alimentação para carregar, puxar ou desconectar a ferramenta da tomada. Mantenha o cabo elétrico longe do calor, óleo, bordas afiadas ou das partes em movimento.** Os cabos danificados ou emaranhados aumentam o risco de choque elétrico.

- e. **Ao operar uma ferramenta ao ar livre, use um cabo de extensão apropriado para esta finalidade.** O uso de um cabo apropriado para uso ao ar livre reduz o risco de choque elétrico.
- f. **Se a operação da ferramenta em um local seguro não for possível, use alimentação protegida por um dispositivo contra corrente residual (RCD).** O uso de um RCD reduz o risco de choque elétrico.

NOTA: o dispositivo contra corrente residual (RCD) pode ser um interruptor do circuito de falha à terra ou disjuntor de fuga de corrente.

1.3. Segurança pessoal

- a. **Fique atento, olhe o que você está fazendo e use o bom senso ao operar uma ferramenta. Não use a ferramenta quando você estiver cansado ou sob a influência de drogas, álcool ou de medicamentos.** Um momento de desatenção enquanto opera uma ferramenta pode resultar em grave ferimento pessoal.
- b. **Use Equipamentos de Proteção Individual (EPIs). Sempre use óculos de segurança.** Equipamentos de proteção, tais como: máscara contra poeira, sapatos de segurança antiderrapantes, capacete de segurança ou protetor auricular, quando utilizados em condições apropriadas, reduzem os riscos de ferimentos pessoais.
- c. **Evite a partida não intencional. Assegure-se de que o interruptor está na posição “desligado” antes de conectar o plugue na tomada e/ou bateria, pegar ou carregar a ferramenta.** Carregar a ferramenta com o dedo no interruptor ou conectá-la com o interruptor na posição “ligado” são convites a acidentes.
- d. **Remova qualquer chave de ajuste antes de ligar a ferramenta.** Uma chave de boca ou de ajuste conectada a uma parte rotativa da ferramenta pode resultar em ferimento pessoal.
- e. **Não force além do limite da ferramenta. Mantenha o apoio e o equilíbrio adequados toda vez que utilizar a ferramenta.** Isto permite melhor controle da ferramenta em situações inesperadas.

- f. **Utilize roupas adequadas para a realização do trabalho. Não use roupas demasiadamente largas ou joias. Mantenha cabelos, roupas e luvas longe das peças móveis.** Roupas folgadas, joias ou cabelos longos podem ser presos pelas partes em movimento.
- g. **Se dispositivos com conexão para extração e coleta de pó são fornecidos, assegure-se de que estes estão conectados e utilizados corretamente.** O uso desses dispositivos pode reduzir riscos relacionados à poeira.

1.4. Uso e cuidados com a ferramenta

- a. **Não force a ferramenta.** Use o equipamento correto para cada aplicação, de acordo com a função e capacidade para o qual foi projetado.
- b. **Não use a ferramenta se o interruptor não ligar e desligar.** Qualquer ferramenta que não pode ser controlada com o interruptor é perigosa e deve ser reparada.
- c. **Desconecte o plugue da tomada antes de fazer qualquer tipo de ajuste, mudança de acessórios ou armazenamento da ferramenta.** Tais medidas de segurança preventivas reduzem o risco de ligar a ferramenta acidentalmente.
- d. **Guarde as ferramentas elétricas fora do alcance de crianças e não permita que pessoas não familiarizadas com a ferramenta ou com estas instruções a operem.** As ferramentas são perigosas nas mãos de usuários não treinados.
- e. **Faça a manutenção dos equipamentos. Cheque o desalinhamento ou coesão das partes móveis, rachaduras e qualquer outra condição que possa afetar a operação da ferramenta. Se danificada, ela deve ser reparada antes do uso.** Muitos acidentes são causados pela manutenção inadequada das ferramentas.
- f. **Mantenha ferramentas de corte afiadas e limpas.** A manutenção apropriada das ferramentas de corte com lâminas afiadas torna estas menos prováveis ao emperramento e mais fáceis de controlar.

g. Use a ferramenta, acessórios e outras partes que a compõem de acordo com as instruções e da forma designada para o tipo particular da ferramenta, levando em consideração as condições e o trabalho a ser desempenhado. O uso da ferramenta em operações diferentes das designadas podem resultar em situações de risco.

1.5. Reparos

a. Tenha sua ferramenta reparada por um agente qualificado que usa somente peças originais. Isso contribui para que a segurança da ferramenta seja mantida.

2. INSTRUÇÕES ESPECÍFICAS DOS PRODUTOS

As ferramentas elétricas DWT são projetadas para os trabalhos especificados neste manual, com acessórios originais. Antes de cada uso, examine cuidadosamente a ferramenta, verificando se ela apresenta alguma anomalia de funcionamento. Observe também que a tensão da rede elétrica deve coincidir com a tensão especificada na ferramenta. Exemplo: Ferramenta 127 V~ deve ser ligada somente em uma tomada de 127 V~.

2.1. Aplicações/dicas de uso

Indicada apenas para lixamento e acabamento em madeiras e derivados.

2.2. Destaques/diferenciais

Possui formato ergonômico e baixa vibração, proporcionando maior comodidade e controle para o operador nos trabalhos.

2.3. Características técnicas

LIXADEIRA ORBITAL LOD 210 DWT	
Código	127 V~ / 60.05.210.127 220 V~ / 60.05.210.220
Potência	210 W
Frequência	50 Hz/60 Hz
Oscilação (opm)	12.000/min
Medidas da superfície de lixamento	105 mm x 115 mm
Nível de vibração (m/s ²)	4,85 m/s ²
Incerteza k (m/s ²)	1,5 m/s ²

Tabela 2 – Características técnicas

2.4. Operação da ferramenta

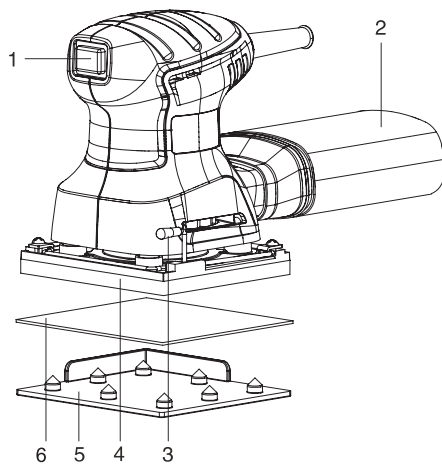


Fig. 1 – Componentes

1. Interruptor
2. Coletor de pó
3. Presilha da lixa
4. Base principal
5. Furador
6. Lixa

2.4.1. Instalação e extração da lixa

Escolha a folha de lixa com o grão desejado, dobre as extremidades da lixa e coloque-a sobre a placa. As extremidades da lixa precisam ser colocadas sob os grampos.

Em seguida, fixe os grampos, verifique se a lixa está fixada corretamente e sem nenhuma folga. Para extrair a lixa, puxe os grampos de fixação e retire a lixa.

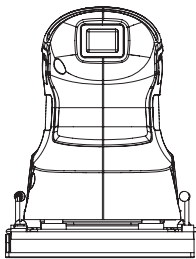
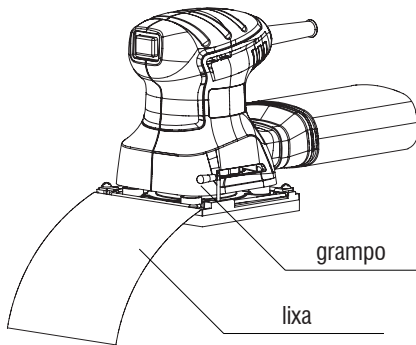


Fig. 2 – Instalação e extração da lixa

2.4.2. Operação da lixa

Para ligar a ferramenta, acione o interruptor de acionamento. Solte-o para desligar.

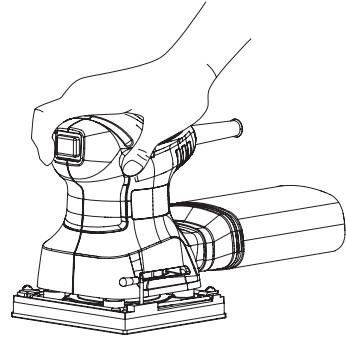


Fig. 3 – Ligar a ferramenta

2.4.3. Limpeza da poeira

A aspiração do pó evita o acúmulo de sujeira na ferramenta e no local onde está realizando o trabalho. Para trabalhos prolongados em madeiras ou em materiais que produzem poeira, é necessário utilizar o reservatório para poeira. Neste caso, é necessário esvaziar o recipiente frequentemente.

3. INSTRUÇÕES GERAIS DE MANUTENÇÃO E PÓS-VENDA

As ferramentas elétricas DWT, quando utilizadas adequadamente, ou seja, conforme orientações deste manual, apresentam baixos níveis de manutenção. Mesmo assim, dispomos de uma vasta rede de atendimento ao consumidor.

3.1. Manutenção

Certifique-se de que a ferramenta esteja desligada e desconectada da rede elétrica antes de realizar qualquer inspeção ou manutenção.

A limpeza dos orifícios de ventilação deve ser executada sempre que os mesmos estiverem obstruídos.

A parte externa só pode ser limpa com pano umedecido e detergente, sem permitir que entre líquido na ferramenta.

Quando necessário, eventuais lubrificações devem ser feitas na ferramenta.

3.2. Pós-venda e assistência técnica

Em caso de dúvida sobre o funcionamento da ferramenta ou sobre a rede de Assistências Técnicas Autorizadas DWT, entre em contato pelo site www.dwt.com.br ou pelo telefone 0800 723 4762 – opção 1.

Quando detectada anomalia no funcionamento da ferramenta, a mesma deverá ser examinada e/ou reparada por um profissional da rede de Assistências Técnicas Autorizadas DWT. Somente peças originais deverão ser utilizadas nos reparos.

Consulte em nosso site www.dwt.com.br a relação completa de Assistências Técnicas Autorizadas DWT.

3.3. Descarte da ferramenta

Nunca descarte a ferramenta e/ou suas pilhas e baterias (quando existentes) no lixo doméstico. Estas devem ser encaminhadas a um posto de coleta adequado ou a uma assistência técnica autorizada.

Em caso de dúvida sobre a forma correta de descarte, consulte a DWT através do site www.dwt.com.br ou do telefone 0800 723 4762 - opção 1.

Símbolos y sus significados






Símbolos	Nombre	Explicación
	Consulte el manual de instrucciones	Lea el manual de operaciones / instrucciones antes de utilizar el equipo
	Utilice EPI (Equipo de Protección Individual)	Utilice equipo de protección individual adecuado para cada tipo de trabajo
	Cuidado/Atención	Alerta de seguridad (riesgos de accidentes) y atención durante el uso
	Clase aislamiento II	Identifica equipos que cumplen los requisitos de seguridad especificados para equipos de clase II de acuerdo con la norma IEC 61140.

Tabla 1 – Símbolos y sus significados

1. AVISOS DE SEGURIDAD PARA HERRAMIENTAS EN GENERAL

 **Lea todos los avisos de seguridad y todas las instrucciones.** Falha en seguir todas las advertencias y instrucciones listadas abajo puede resultar en descarga eléctrica, fuego y/o heridas serias.

Guarde todos las advertencias y instrucciones para futuras consultas.

El término “herramienta eléctrica” utilizado en este manual se refiere a herramientas operadas con electricidad (cordón eléctrico) ya herramientas operadas con acumulador (batería).

1.1. Seguridad del área de trabajo

- Mantenga el área de trabajo limpia y iluminada.** Las áreas desorganizadas y oscuras son una invitación a los accidentes.
- No opere herramientas en atmósferas explosivas, como en presencia de líquidos inflamables, gases o polvo.** Las herramientas crean chispas que pueden inflamar el polvo o los vapores.

- Mantenga a niños y visitantes alejados el operar una herramienta.** Las distracciones le pueden hacer perder el control de la herramienta eléctrica.

1.2. Seguridad eléctrica

- El enchufe del cargador debe ser compatible con los tomacorrientes. Nunca modifique el enchufe. No use ningún enchufe adaptador con las herramientas puestas a tierra.** Los enchufes sin modificaciones aliados a la utilización de tomacorrientes compatibles reducen el riesgo de descarga eléctrica.
- Evite el contacto del cuerpo con superficies conectadas a tierra o puestas a tierra tales como las cañerías, radiadores, hornos y refrigeradores.** Hay un aumento en el riesgo de descarga eléctrica si su cuerpo es conectado a tierra o puesta a tierra.
- No exponga la herramienta a la lluvia o a condiciones húmedas.** El agua entrando en la herramienta aumenta el riesgo de descarga eléctrica.
- No fuerce el cable de alimentación. Nunca use el cable de alimentación para cargar, pujar o para desconectar el cargador del enchufe. Mantenga el cable eléctrico lejos del calor, aceite, bordes afilados o de las partes en movimientos.** Los ca-

bles dañados o enmarañados aumentan el riesgo de descarga eléctrica.

- e. **Al utilizar una herramienta al aire libre, utilice un cable de extensión apropiado para el uso al aire libre.** El uso de un cable apropiado para uso al aire libre reduce el riesgo de descarga eléctrica.
- f. **Si la operación de una herramienta en un lugar seguro no es posible, use alimentación protegida por un dispositivo de corriente residual (RCD).** El uso de un RCD reduce el riesgo de descarga eléctrica.

NOTA: El dispositivo de corriente residual (RCD) puede ser un interruptor del circuito de fallo de tierra o un disyuntor de fuga de corriente

1.3. Seguridad personal

- a. **Esté atento, observe lo que usted está haciendo y use el sentido común al operar una herramienta.** No use la herramienta cuando usted esté cansado o bajo la influencia de drogas, alcohol o de medicamentos. Un momento de desatención mientras opera una herramienta puede resultar en una grave herida personal.
- b. **Utilice equipos de protección individual (EPIs). Siempre use lentes de seguridad.** El equipamiento de seguridad tal como la máscara contra polvo, zapatos de seguridad antideslizantes, casco de seguridad o protectores auriculares utilizados en condiciones apropiadas reducirán los riesgos de accidentes personales.
- c. **Evite el arranque no intencional. Asegúrese que el interruptor está en la posición apagada antes de conectar el enchufe en el tomacorrientes y/o batería, tomar o cargar la herramienta.** Cargar las herramientas con su dedo en el interruptor o conectar las herramientas que presentan interruptor en la posición “encendido” es una invitación a accidentes.
- d. **Retire cualquier llave de ajuste antes de encender la herramienta.** Una llave de boca o de ajuste conectada a una parte rotativa de la herramienta puede resultar en accidentes personales.
- e. **No fuerce más allá del límite de la herramienta. Mantenga el apoyo y el equilibrio adecuado**

siempre que utilice la herramienta. Esto permite un mejor control de la herramienta en situaciones inesperadas.

- f. **Vístase apropiadamente para la realización del trabajo. No use ropas demasiado anchas o joyas. Mantenga sus cabellos, ropa y guantes lejos de las piezas móviles.** La ropa holgada, joyas o cabellos largos pueden engancharse en las partes en movimiento.
- g. **Si se suministran dispositivos con conexión para extracción y recolección de polvo, asegúrese de que están conectados y utilizados correctamente.** El uso de estos dispositivos puede reducir los riesgos relacionados con el polvo.

1.4. Uso y cuidados de la herramienta

- a. **No fuerce la herramienta.** Use la herramienta correcta para su aplicación, de acuerdo con la función y capacidad para la que fue proyectada.
- b. **No use la herramienta si el interruptor no enciende y desenchufar.** Cualquier herramienta que no pueda ser controlada con el interruptor es peligrosa y debe ser reparada.
- c. **Desconecte el enchufe de la toma de corriente antes de realizar cualquier tipo de ajuste, cambio de accesorios o almacenamiento de la herramienta.** Estas medidas de seguridad preventivas reducen el riesgo de encender la herramienta accidentalmente.
- d. **Guarde las herramientas fuera del alcance de los niños y no permita que personas no familiarizadas con la herramienta o con estas instrucciones operen la herramienta.** Las herramientas son peligrosas en las manos de usuarios no capacitados.
- e. **Mantenimiento de las herramientas. Verifique la desalineación o cohesión de las partes móviles, rajaduras y cualquier otra condición que pueda afectar la operación de la herramienta. Si está dañada, la herramienta debe ser reparada antes del uso.** Muchos accidentes son causados por el inadecuado mantenimiento de las herramientas.
- f. **Mantenga las herramientas de corte afiladas y limpias.** El mantenimiento adecuado de las herramientas de corte con láminas afiladas hace que

estas menos probables al atascamiento y sean más fáciles de controlar.

- g. Utilice la herramienta, accesorios, sus partes, etc, de acuerdo con las instrucciones y de la manera designada para el tipo particular de la herramienta, teniendo en cuenta las condiciones y el trabajo a ser desempeñado. El uso de la herramienta en operaciones diferentes de las designadas puede resultar en situaciones de riesgo.**

1.5. Reparaciones

- a. Tenga su herramienta reparada por un agente cualificado que utilice solamente piezas originales. Esto asegura que la seguridad de la herramienta se mantenga.**

2. INSTRUCCIONES ESPECÍFICAS DE LOS PRODUCTOS

Las herramientas eléctricas DWT son proyectadas para los trabajos especificados en este manual, con accesorios originales. Antes de cada uso, examine cuidadosamente la herramienta verificando si ella presenta alguna anomalía de funcionamiento. Observe también que la tensión de la red eléctrica debe coincidir con la tensión especificada en la herramienta. Ejemplo: una herramienta 127 V~ debe ser conectada solamente en una toma de corriente de 127 V~.

2.1. Aplicaciones/recomendaciones de uso

Indicado sólo para lijado y acabado en maderas y derivados.

2.2. Destaqués/atributos

Tiene un formato ergonómico y baja vibración, proporcionando mayor comodidad y control para el operador en los trabajos.

2.3. Características técnicas

LIJADORA ORBITAL LOD 210 DWT	
Código	127 V~/60.05.210.127 220 V~/60.05.210.220
Potencia	210 W
Frecuencia	50 Hz/60 Hz
Oscilación (opm)	12.000/min
Medidas de la superficie de lijado	105 mm x 115 mm
Nivel de vibración (m/s ²)	4,85 m/s ²
Incerteza k (m/s ²)	1,5 m/s ²

Tabla 2 – Características técnicas

2.4. Operación de la herramienta

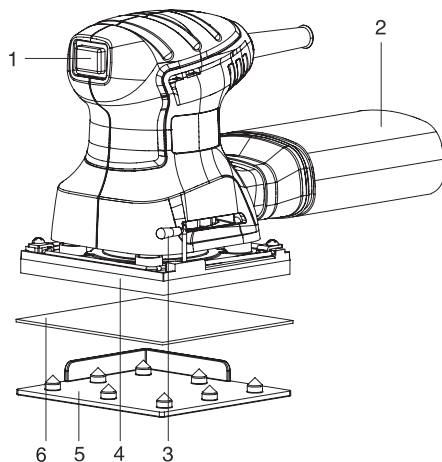


Fig. 1 – Componentes

1. Interruptor
2. Colector de polvo
3. Presilla de la lija
4. Base principal
5. Lezna
6. Lija

2.4.1. Instalación y extracción de la lija

Elija la hoja de lija con el grano deseado, doble los bordes de la lija y colóquela sobre la placa. Los extremos de la lija deben colocarse debajo de las grapas.

A continuación, fije las grapas, asegúrese de que la lijadora está fijada correctamente y sin holgura. Para extraer la lija, tire de las grapas de fijación y retire la lija.

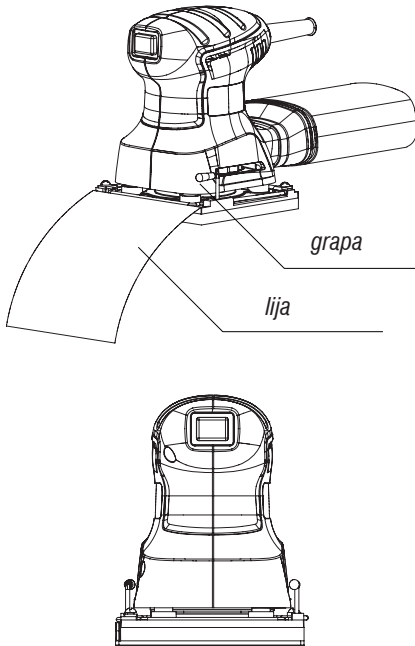


Fig. 2 – Instalación y extracción de la lija

2.4.2. Operación de la lija

Para conectar la herramienta, accione el interruptor de accionamiento. Suelte para apagar.

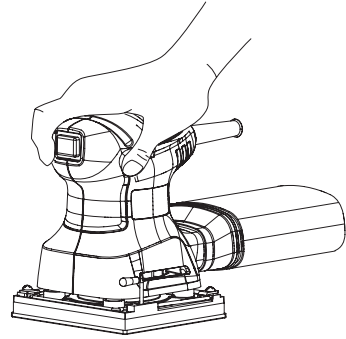


Fig. 3 – Conectar la herramienta

2.4.3. Limpieza del polvo

La aspiración del polvo evita la acumulación de suciedad en la herramienta y en el lugar donde está realizando el trabajo. Para trabajos prolongados en maderas o en materiales que producen polvo, es necesario utilizar el depósito para polvo. En este caso, es necesario vaciar el recipiente con frecuencia.

3. INSTRUCCIONES GENERALES DE MANTENIMIENTO Y POST-VENTA

Las herramientas eléctricas DWT cuando utilizadas adecuadamente, o sea, conforme orientaciones de este manual, deben presentar bajos niveles de mantenimiento. A pesar de esto, disponemos de una vasta red de atendimento al consumidor.

3.1. Mantenimiento

Asegúrese de que la herramienta esté apagada y desconectada de la red eléctrica antes de realizar cualquier inspección o mantenimiento.

La limpieza de los orificios de ventilación debe realizarse siempre que estén obstruidos.

La parte externa sólo se puede limpiar con un paño humedecido y detergente, sin permitir que entre líquido en la herramienta.

Cuando sea necesario, las eventuales lubricaciones deben ser hechas en la herramienta.

3.2. Post-venta y asistencia técnica

En caso de duda sobre el funcionamiento de la herramienta o sobre la red de asistencia técnica autorizada DWT entre en contacto a través del sitio web: www.dwt.com.br

Cuando detectada anomalía en el funcionamiento de la herramienta, la misma deberá ser examinada y/o reparada por un profesional de la red de asistencia técnica autorizada de DWT. Solamente piezas originales deberán ser utilizadas en los reparos.

Consulte en nuestro sitio web www.dwt.com.br la relación completa de asistencia técnica autorizadas.

3.3. Descarte de la herramienta

Nunca descarte la herramienta y/o sus pilas y baterías (cuando existentes) en la basura doméstica. Estas deben ser encaminadas a un puesto de colecta adecuado o a una asistencia técnica autorizada.

En caso de duda sobre la forma correcta de descarte, consulte en DWT a través del sitio web: www.dwt.com.br

3.4. GARANTIA

La LIJADORA ORBITAL LOD 210 DWT tiene los siguientes plazos de garantía contra no conformidades resultantes de su fabricación, contados a partir de la fecha de la compra: Garantía legal 90 días; Garantía contractual: 09 meses. En caso de disconformidad, procure la asistencia técnica DWT más próxima. En caso de constatación de disconformidades por la asistencia técnica el arreglo será efectuado en garantía.

La garantía ocurrirá siempre en las siguientes condiciones:

El consumidor deberá presentar obligatoriamente, la factura de compra de la herramienta y el certificado de garantía debidamente rellenado y sellado por la tienda donde el equipo fue adquirido.

Pérdida del derecho de garantía:

1. El incumplimiento y no obediencia de una o más de las orientaciones en este manual, invalidará la garantía, así también:

- En el caso de que el producto haya sido abierto, alterado, ajustado o arreglado por personas no autorizadas por DWT;
 - En el caso de que cualquier pieza, parte o componente del producto se caracterice como no original;
 - En el caso de que ocurra conexión en tensión eléctrica diferente de la mencionada en el producto;
 - Falta de mantenimiento preventivo de la herramienta;
 - Instalación eléctrica y/o extensiones deficientes/inadecuadas;
 - Partes y piezas desgastadas naturalmente.
2. Están excluidos de la garantía, desgaste natural de piezas del producto, caídas, impactos, y uso inadecuado del equipo o fuera del propósito para el cual fue proyectado.
 3. La garantía no cubre gastos de flete o transporte del equipo hasta la asistencia técnica más próxima, siendo que los costos serán de responsabilidad del consumidor.

DWT



Cód.: 60.05.210.127 / 60.05.210.220
 Consulte nossa Rede de Assistência Técnica Autorizada
www.dwt.com.br
 O.V.D. Imp. e Distr. Ltda. • CNPJ: 76.635.689/0001-92
 Rua João Bettega, 2876 • CEP 81070-900
 Curitiba - PR - Brasil
Fabricado na CHINA com controle de qualidade DWT
Fabricado en CHINA con control de calidad DWT

CERTIFICADO DE GARANTIA

A **LIXADEIRA ORBITAL LOD 210 DWT** possui os seguintes prazos de garantia contra não conformidades de fabricação, contados a partir da data da compra: Garantia Legal: 90 dias; Garantia contratual: 09 meses. Em caso de defeitos, procure a Assistência Técnica Autorizada DWT mais próxima. Constatado o defeito de fabricação pela assistência técnica autorizada, o conserto será efetuado em garantia.

A garantia ocorrerá sempre nas seguintes condições:

O consumidor deverá apresentar, obrigatoriamente, a nota fiscal de compra da ferramenta e o certificado de garantia devidamente preenchido e carimbado pela loja onde a mesma foi adquirida.

Perda do direito de garantia:

1. O não cumprimento de uma ou mais hipóteses a seguir invalidará a garantia:
 - Caso o produto tenha sido aberto, alterado, ajustado ou consertado por pessoas não autorizadas pela DWT;

- Caso qualquer peça, parte ou componente do produto caracterizar-se como não original;
 - Caso ocorra a ligação em tensão elétrica diferente da mencionada no produto;
 - Falta de manutenção do equipamento;
 - Instalação elétrica e/ou extensões deficientes/inadequadas;
 - Partes e peças desgastadas naturalmente.
2. Estão excluídos da garantia, além do desgaste natural de partes e peças do produto, quedas, impactos e uso inadequado da ferramenta ou fora do propósito para o qual foi projetada.
 3. A garantia não cobre despesas de frete ou transporte do equipamento até a Assistência Técnica Autorizada, sendo que os custos serão de responsabilidade do consumidor.



DWT



CERTIFICADO DE GARANTIA

Modelo:	Nº de série:	Tensão/Tensión: <input type="checkbox"/> 127 V~ <input type="checkbox"/> 220 V~
Cliente:		
Endereço/Dirección:		
Cidade/Ciudad:	UF/Provincia:	CEP/Código Postal:
Fone/Teléfono:	E-mail:	
Revendedor:		
Nota fiscal Nº/Factura Nº:	Data da venda/Fecha venta: / /	
Nome do vendedor/Nombre vendedor:	Fone/Teléfono:	
Carimbo da empresa/Sello empresa:		