

vonder®

PULVERIZADOR AGRÍCOLA TIPO CARRINHO 16 L

Pulverizador agrícola tipo carrito 16 L



Imagens Ilustrativas/Imágenes Ilustrativas



Leia antes de usar e guarde este manual para futuras consultas.

Lea antes de usar y guarde este manual para futuras consultas.

ORIENTAÇÕES GERAIS

O revendedor não pode receber a devolução deste equipamento sem autorização prévia da VONDER.

Guarde o manual para uma consulta posterior ou para repassar as informações a outras pessoas que venham a operar o equipamento.

1. INSTRUÇÕES ESPECÍFICAS DO PRODUTO

Os equipamentos VONDER são projetados para os trabalhos especificados nesse manual, com acessórios originais.

Antes de cada uso, examine cuidadosamente o equipamento, verificando se ele apresenta alguma anomalia de funcionamento.

1.1. Aplicações/ dicas de uso

Indicado para pulverização em geral, não utilizar com produtos que contenham solventes, ácidos, materiais inflamáveis ou tintas. Pode ser utilizado álcool 70% (não em gel).

1.2. Destaques/diferenciais

Possui bico com jato regulável e roda que auxilia na movimentação.

1.3. Componentes



Fig. 1 – Componentes

- Certifique-se de que a mangueira está devidamente conectada ao reservatório (detalhe 1) e ao gatilho (detalhe 2).
- Certifique-se de que a lança está devidamente conectada ao gatilho (detalhe 3) e ao bico (detalhe 4).
- Abra a tampa (detalhe 5) e abasteça o reservatório, observando sempre o nível máximo indicado (16 litros). Nunca exceda este limite.
- Recoloque a tampa, certificando-se de que a mesma está devidamente apertada e vedada e então acione a haste para pressurizar previamente o reservatório (detalhe 6).
- Para pulverizar, pressione o acionamento do gatilho (detalhe 7).
- Para pulverização contínua, pressione o acionamento do gatilho e empurre para frente, travando-o.
- Para destravar, basta pressionar o acionamento e puxar para trás.
- Antes de abrir a tampa alivie a pressão do reservatório puxando a válvula de alívio (detalhe 8).



Fig. 2

- Para locomover-se com o Pulverizador Tipo carrinho 16 L utilize a alça para transporte (Fig. 02).
- Caso necessário, ajuste a altura da alça para transporte.
- Nunca guarde o pulverizador com líquidos no reservatório, bem como com o sistema pressurizado.
- Após o uso, encha o reservatório com água limpa e pulverize para limpar todo o conjunto.
- Lave também todas as partes externas com água limpa (se necessário, utilize sabão neutro) e periodicamente lubrifique todas as conexões (lubrifique com vaselina sólida ou graxa branca).

- Recomenda-se seguir rigorosamente as instruções de uso dos produtos que serão pulverizados e sempre utilizar equipamentos de proteção individual apropriados.

1.1. Soluções de problemas

- O pulverizador está sem pressão:
 1. Gire a tampa no sentido anti-horário para retirar a bomba (pistão e cilindro), conforme Fig. 03.
 2. Gire a porca do cilindro no sentido anti-horário para desconectar o pistão do cilindro (Fig. 04).
 3. Retire o pistão do cilindro.



Fig. 3



Fig. 4

- A falta de pressão no pistão pode ocorrer nas seguintes condições:
 1. Se a válvula/diafragma do cilindro estiver danificada ou ausente - providencie a substituição ou reposição da válvula/diafragma, conforme Fig. 05.
 2. No caso do anel de vedação/oring do cilindro estar desgastado, substitua o anel de vedação/oring.
 3. Se o anel de vedação/oring do cilindro estiver sem lubrificação, lubrifique com vaselina sólida ou graxa branca.
 4. No caso do anel de vedação/oring do cilindro estar rompido, substitua o anel de vedação/oring (Fig. 06).

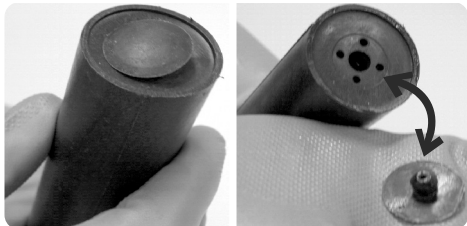


Fig. 5



Fig. 6

- O pulverizador não mantém a pressão no reservatório:

 1. Verifique a existência de possíveis trincas, quebras ou furos no reservatório. Caso houver, substitua o reservatório.
 2. Verifique se a válvula de segurança está devidamente conectada e apertada, conforme Fig. 07.
 3. Verifique se a válvula de segurança está completa: conexão, anel de vedação/oring, pino, mola e anel trava (Fig. 08) e, em caso de danos, substitua as partes danificadas e lubrifique com vaselina sólida ou graxa branca.
 4. Desconecte a mangueira do reservatório: gire a conexão no sentido anti-horário e puxe para fora o tubo plástico conectado na ponta da mesma, conforme Fig. 09.
 5. Retire a mangueira do gatilho girando a conexão no sentido anti-horário, conforme Fig. 10.

6. Avalie a mangueira e o tubo plástico verificando entupimentos, cortes ou rachaduras, conforme Fig. 11. Se necessário, providencie a substituição.
7. Desconecte a lança do gatilho girando a conexão no sentido anti-horário, conforme Fig. 12.
8. Avalie a lança verificando entupimentos, cortes ou rachaduras, conforme Fig. 13. Se necessário, providencie a substituição.
9. Desmonte o gatilho, girando no sentido anti-horário (Fig. 14) e verifique a possibilidade de entupimento.
10. Desmonte a conexão do bico, girando-a no sentido anti-horário, conforme Fig. 15 e verifique a possibilidade de entupimento.



Fig. 7



Fig. 8



Fig. 9



Fig. 10



Fig. 11



Fig. 12



Fig. 13

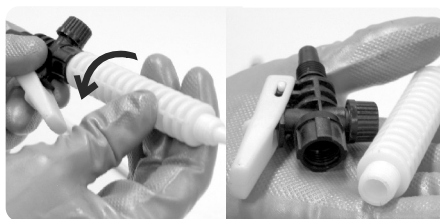


Fig. 14



Fig. 15

1.2. Observações e cuidados

1. Sempre utilize EPIs (Equipamentos de Proteção Individual) apropriados ao manusear produtos químicos.
2. Antes de encaminhar ou executar pessoalmente a manutenção de pulverizadores, certifique-se de que o equipamento foi apropriadamente limpo. Não serão aceitos para manutenção os pulverizadores que apresentarem resíduos de produtos químicos (agrotóxicos e fertilizantes diluídos em água) e que não tiverem sido limpos adequadamente (tríplice lavagem¹).

Limpeza do pulverizador:

- a. Esvazie totalmente o conteúdo do reservatório do pulverizador em local adequado;
- b. Adicione água limpa no reservatório;
- c. Para a limpeza das partes internas, pulverize com água limpa em local apropriado;
- d. Despeje a água do reservatório em local apropriado;
- e. Lave com água limpa as partes externas do pulverizador.

- Após a limpeza, antes de guardar o pulverizador, recomenda-se lubrificar com graxa branca ou vaselina sólida.
- Antes de utilizar o pulverizador abasteça o reservatório com água para a verificação de possíveis vazamentos.
- Leia atentamente o rótulo dos produtos a serem aplicados e siga rigorosamente todas as orientações e alertas nele contidos.
- Guarde o equipamento e os produtos utilizados em local seguro e longe do alcance de crianças e animais domésticos.

- Siga corretamente as orientações de proteção ao meio ambiente.
- Siga rigorosamente as orientações de limpeza e descarte dos recipientes dos produtos químicos.
- Faça inspeções periódicas e manutenção preventiva no Pulverizador Tipo Carrinho 16 L VONDER.

(¹)Tríplice lavagem:

A tríplice lavagem consiste em lavar internamente, por três vezes consecutivas, as embalagens vazias de agrotóxicos, conforme a norma ABNT NBR 13968. Recomenda-se que o mesmo procedimento seja adotado para a limpeza do pulverizador antes do encaminhamento para manutenção.

1.3. Peças de Reposição

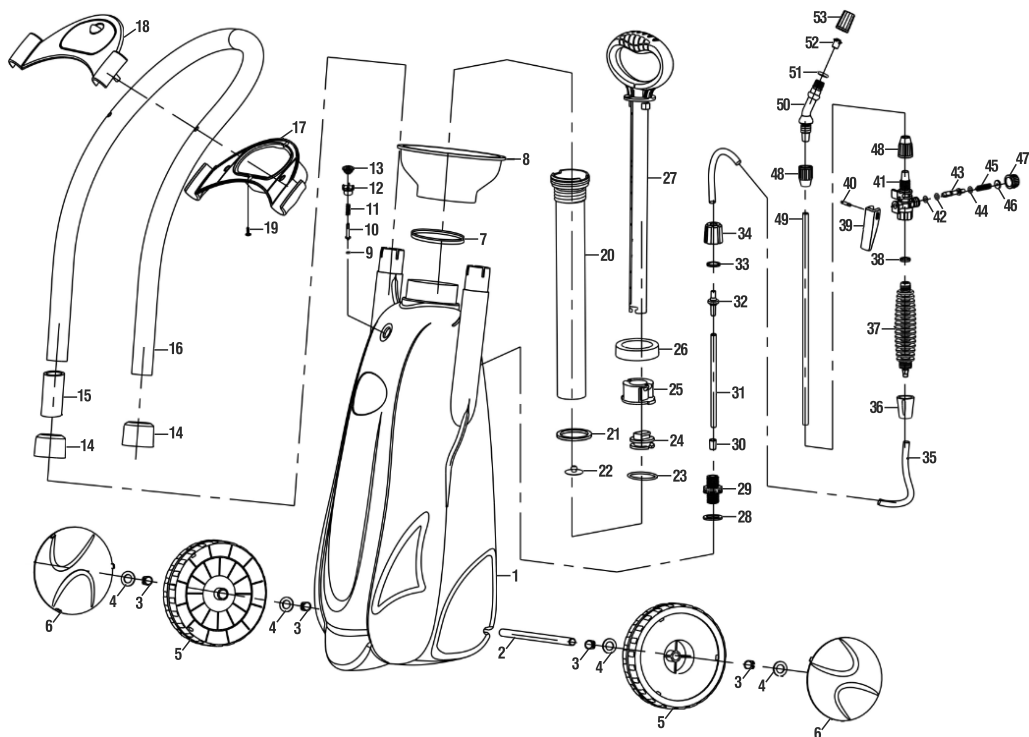


Fig. 16

PEÇAS DE REPOSIÇÃO	CÓDIGO
Reservatório (Peça nº 1)	62.47.016.001
Eixo da roda (Peça nº 2)	62.47.016.002
Roda completa com calota (Peças nº 3, 4, 5, 6)	62.47.016.004
Vedação do cilindro/pistão (Peças nº 7, 21, 22, 23)	62.47.016.007
Funil (Peça nº 8)	62.47.016.008
Válvula de segurança completa (Peças nº 9, 10, 11, 12, 13)	62.47.016.009
Fixadores da alça (Peça nº 14)	62.47.016.014
Alça e luva (Peças nº 15, 16)	62.47.016.016
Suporte porta-objetos (Peças nº 17, 18, 19)	62.47.016.017
Cilindro (Peça nº 20)	62.47.016.020
Êmbolo (Peça nº 24)	62.47.016.024
Guia (Peça nº 25)	62.47.016.025
Porca do cilindro (Peça nº 26)	62.47.016.026
Pistão com punho (Peça nº 27)	62.47.016.027
Arruela de borracha (Peça nº 28)	62.47.016.028
Niple duplo de saída (Peça nº 29)	62.47.016.029
Mangueira completa (Peças nº 30, 31, 32, 33, 34, 35,36)	62.47.016.030
Gatilho completo (Peças nº 37, 38, 39, 40, 41, 42, 43, 44, 45, 46, 47)	62.47.016.037
Lança completa (Peças nº 48, 49)	62.47.016.048
Bico com conexão (Peças nº 50, 51, 52, 53)	62.47.016.050

Tabela 1

Orientaciones generales

El revendedor no puede recibir la devolución de este equipo sin autorización previa de VONDER.

Guarde el manual para consultarlo más adelante o para transmitir información a otras personas que operen el equipo.

1. INSTRUCCIONES ESPECÍFICAS DEL PRODUCTO

Los equipos VONDER son proyectados para los trabajos especificados en este manual, con accesorios originales. Antes de cada uso, examine

cuidadosamente el equipo, verificando si presenta alguna anomalía de funcionamiento.

1.1. Aplicaciones/recomendaciones de uso

Indicado para pulverizaciones en general, no utilizar con productos que contengan disolventes, ácidos, materiales inflamables o pinturas. Se puede utilizar alcohol al 70% (no gel).

1.2. Destaques/atributos

Dispone de boquilla de chorro regulable y rueda que ayuda con el movimiento.

1.3. Componentes



Fig. 17 – Componentes

- Asegúrese que la manguera está debidamente conectada al depósito (detalle 1) y al gatillo (detalle 2).
- Asegúrese de que la lanza está debidamente conectada al gatillo (detalle 3) y al pico (detalle 4).
- Abra la tapa (detalle 5) y abastezca el depósito, observando siempre el nivel máximo indicado (16 litros). Nunca exceda este límite.
- Reubique la tapa, cerciorándose de que la misma está debidamente apretada y sellada y entonces accione el mango para presurizar previamente el depósito (detalle 6).
- Para pulverizar, presione el accionamiento del gatillo (detalle 7).
- Para pulverización continuada, presione el accionamiento del gatillo y empuje para adelante, trabándolo.
- Para destrabar, basta presionar el accionamiento y pujar para atrás.
- Antes de abrir la tapa alivie la presión del depósito pujando la válvula de alivio (detalle 8).



Fig. 18

- Para moverse con el Pulverizador Tipo carrito 16 L utilice la manija para transporte (Fig. 18).
- En caso necesario, ajuste la altura de la manija para transporte.
- Nunca guarde el pulverizador con líquidos en el depósito, así como con el sistema presurizado.
- Después de usar, llene el depósito con agua limpia y pulverice para limpiar todo el conjunto.
- Lave también todas las partes externas con agua limpia (si es necesario, utilice jabón neutro) y periódicamente lubrique todas las conexiones (lubrique con vaselina sólida o grasa blanca).

- Se recomienda seguir rigurosamente las instrucciones de uso de los productos que serán pulverizados y siempre utilizar equipos de protección individual apropiados.

1.4. Solución de Problemas

- El pulverizador está sin presión:
 1. Gire la tapa en el sentido anti horario para retirar la bomba (pistón y cilindro), de acuerdo a la Fig. 19.
 2. Gire la tuerca del cilindro en el sentido anti horario para desconectar el pistón del cilindro (Fig. 20).
 3. Retire el pistón del cilindro.



Fig. 19



Fig. 20

La falta de presión en el pistón puede ocurrir en las siguientes condiciones:

1. Si la válvula/diafragma del cilindro está dañada o ausente - haga la sustitución o reposición de la válvula/ diafragma, de acuerdo a la Fig. 21.
2. En el caso de que el anillo de sellado/oring del cilindro esté destruido, sustituya el anillo de sellado/oring.
3. Si el anillo de sellado/oring del cilindro está sin grasa, lubríquelo con vaselina sólida o grasa blanca.
4. En el caso de que el anillo de sellado/oring del cilindro esté roto, sustitúyalo (Fig. 22).

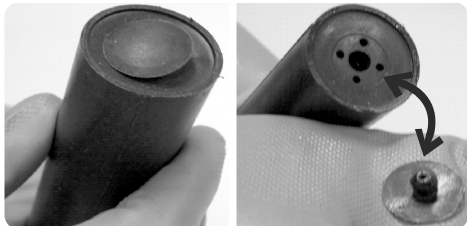


Fig. 21



Fig. 22

El pulverizador no mantiene la presión en el depósito

- Verifique la existencia de posibles rajaduras, quiebras o agujeros en el depósito. En caso de que los haya, sustituya el depósito.
- Verifique si la válvula de seguridad está debidamente conectada y apretada, de acuerdo a la Fig. 23.
- Verifique si la válvula de seguridad está completa: conexión, anillo de sellado/oring, perno, resorte y anillo trava (Fig. 24) y, en caso de daños, sustituya las partes dañadas y lubrique con vaselina sólida o grasa blanca.
- Desconecte la manguera del depósito: gire la conexión en sentido anti horario y puje para afuera el tubo de plástico conectado a la punta de la misma, de acuerdo a la Fig. 25.
- Retire la manguera del gatillo girando la conexión en el sentido anti horario, de acuerdo a la Fig. 26.
- Revise la manguera y el tubo plástico verificando obstrucciones, cortes o rajaduras, de acuerdo a la Fig. 27. Si es necesario, sustituya.

- El pulverizador no mantiene la presión en el depósito:
- Verifique la existencia de posibles rajaduras, quiebras o agujeros en el depósito. En caso de que los haya, sustituya el depósito.
- Verifique si la válvula de seguridad está debidamente conectada y apretada, de acuerdo a la Fig. 23.
- Verifique si la válvula de seguridad está completa: conexión, anillo de sellado/oring, perno, resorte y anillo trava (Fig. 24) y, en caso de daños, sustituya las partes dañadas y lubrique con vaselina sólida o grasa blanca.
- Desconecte la manguera del depósito: gire la conexión en sentido anti horario y puje para afuera el tubo de plástico conectado a la punta de la misma, de acuerdo a la Fig. 25.
- Retire la manguera del gatillo girando la conexión en el sentido anti horario, de acuerdo a la Fig. 26.
- Revise la manguera y el tubo plástico verificando obstrucciones, cortes o rajaduras, de acuerdo a la Fig. 27. Si es necesario, sustituya.
- Desconecte la lanza del gatillo girando la conexión en el sentido anti horario, de acuerdo a la Fig. 28.
- Revise la lanza verificando obstrucciones, cortes o rajaduras, de acuerdo a la Fig. 29. Si es necesario, realice la sustitución.
- Desmonte el gatillo, girando en sentido anti horario (Fig. 30) y verifique la posibilidad de obstrucción.
- Desmonte la conexión del pico, girándola en sentido anti horario, de acuerdo a la Fig. 31 y verifique la posibilidad de obstrucción.



Fig. 23



Fig. 24



Fig. 25



Fig. 26



Fig. 27



Fig. 28



Fig. 29

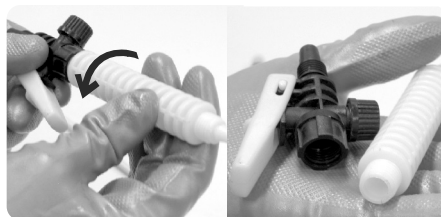


Fig. 30



Fig. 31

1.5. Observaciones y cuidados

1. Siempre utilice EPIs (Equipos de Protección Individual) apropiados al utilizar productos químicos.
2. Antes de encaminar o ejecutar personalmente el mantenimiento de los pulverizadores, asegúrese de que el equipo fue apropiadamente limpio. No se aceptarán para mantenimiento los pulverizadores que presenten residuos de productos químicos (agrotóxicos y fertilizantes diluidos en agua) y que no hayan sido limpios adecuadamente (triple lavado¹).

Limpeza del pulverizador:

- a. Vacíe totalmente el contenido del depósito del pulverizador en un lugar adecuado;
- b. Ponga agua limpia en el depósito;
- c. Para la limpieza de las partes internas, pulverice con agua limpia en lugar apropiado;

- d. Derrame el agua del depósito en lugar apropiado;
- e. Lave con agua limpia las partes externas del pulverizador;
- 1. Después de la limpieza, antes de guardar el pulverizador, se recomienda lubricar con grasa blanca o vaselina sólida;
- 2. Antes de utilizar el pulverizador abastezca el depósito con agua para la verificación de posibles pérdidas;
- 3. Lea atentamente el rótulo de los productos químicos a ser aplicados y siga rigurosamente todas las orientaciones y alertas en él contenidos;
- 4. Guarde el equipo y los productos químicos en lugar seguro y lejos del alcance de niños y animales domésticos.

- 5. Siga correctamente las orientaciones de protección al medio ambiente;
- 6. Siga rigurosamente las orientaciones de limpieza y desecho de los recipientes de los productos químicos;
- 7. Haga inspecciones periódicas y mantenimiento preventivo en el Pulverizador Tipo Carrito 16 L VONDER.

(1) Tripe lavado:

El triple lavado consiste en lavar internamente, tres veces consecutivas, los embalajes vacíos de agrotóxicos, de acuerdo a la norma ABNT NBR 13968. Se recomienda que el mismo procedimiento sea adoptado para la limpieza del pulverizador antes del envío para mantenimiento.

1.6. Piezas de Reposición

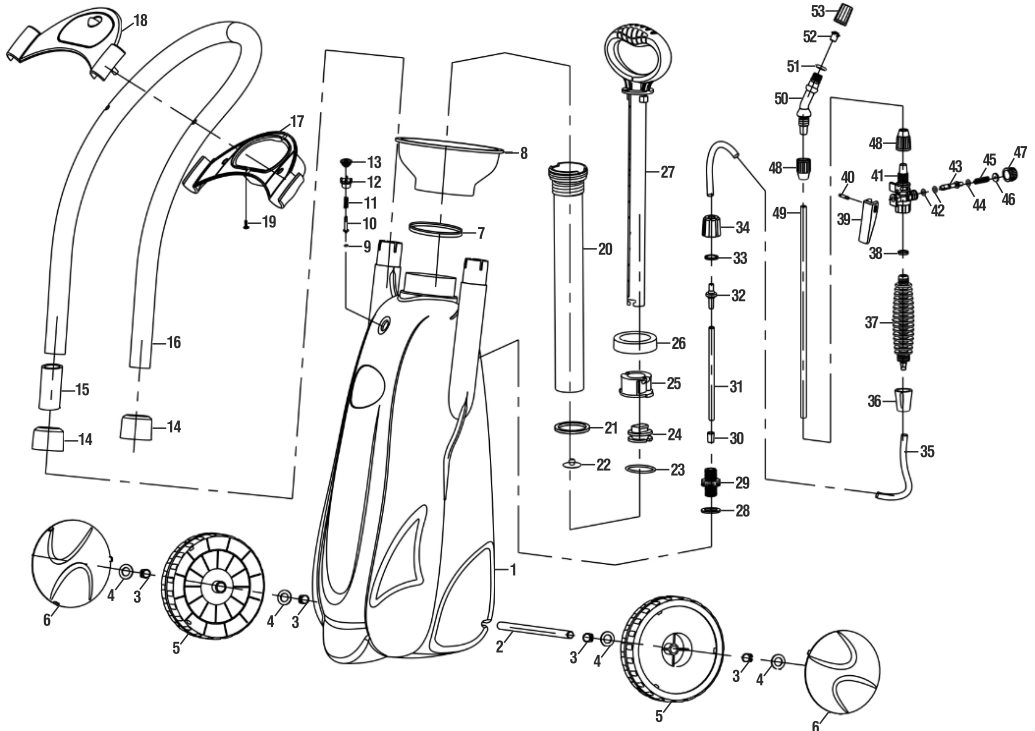


Fig. 32

PIEZAS DE REPOSICIÓN	CÓDIGO
Depósito (Pieza nº 1)	62.47.016.001
Eje de la rueda (Pieza nº 2)	62.47.016.002
Rueda completa con llanta (Piezas nº 3, 4, 5, 6)	62.47.016.004
Sellado del cilindro/pistón (Piezas nº 7, 21, 22, 23)	62.47.016.007
Embudo (Pieza nº 8)	62.47.016.008
Válvula de seguridad completa (Piezas nº 9, 10, 11, 12, 13)	62.47.016.009
Fijadores de la manija (Pieza nº 14)	62.47.016.014
Manija y guante (Piezas nº 15, 16)	62.47.016.016
SopORTE porta objetos (Piezas nº 17, 18, 19)	62.47.016.017
Cilindro (Pieza nº 20)	62.47.016.020
Embolo (Pieza nº 24)	62.47.016.024
Guía (Pieza nº 25)	62.47.016.025
Tuerca del cilindro (Pieza nº 26)	62.47.016.026
Pistón con puño (Pieza nº 27)	62.47.016.027
Arandela de goma (Pieza nº 28)	62.47.016.028
Niple doble de salida (Pieza nº 29)	62.47.016.029
Manguera completa (Piezas nº 30, 31, 32, 33, 34, 35, 36)	62.47.016.030
Gatillo completo (Piezas nº 37, 38, 39, 40, 41, 42, 43, 44, 45, 46, 47)	62.47.016.037
Lanza completa (Piezas nº 48, 49)	62.47.016.048
Pico con conexión (Piezas nº 50, 51, 52, 53)	62.47.016.050

Tabla 2

2. GARANTÍA

El **PULVERIZADOR AGRÍCOLA TIPO CARRITO 16 L** posee los siguientes plazos de garantía contra no conformidades decurrentes de su fabricación, contados a partir de la fecha de la compra: **Garantía legal: 90 días.** Si el equipo presentar alguna no conformidad entre en contacto con **VONDER** por el sitio web **www.vonder.com.br**.

La garantía ocurrirá siempre en las siguientes condiciones:

El consumidor deberá presentar, **OBLIGATORIAMENTE**, la factura de compra del producto y el certificado de garantía debidamente rellenado y sellado por la tienda donde se adquirió.

Pérdida del derecho de garantía:

1. El incumplimiento de una o más hipótesis siguientes invalidará la garantía:
 - En el caso de que el producto haya sido abierto, alterado, ajustado o arreglado por personas no autorizadas por VONDER;
 - En el caso de que cualquier pieza, parte o componente del producto se caracterice como no original;
 - Falta de mantenimiento del equipo;
 - Partes y piezas desgastadas naturalmente.
2. Están excluidos de la garantía, desgaste natural de piezas del producto, caídas, impactos, y uso inadecuado del equipo o fuera del propósito para el cual fue proyectado.
3. La garantía no cubre los costos de flete o transporte del producto hasta la Asistencia Técnica Autorizada de VONDER, los costos son responsabilidad del consumidor.
4. Otros accesorios que se venden por separado tendrán una política de garantía como se describe en su embalaje. La garantía del equipo no cubre dichos accesorios.

