

# vonder®

## **GUINCHO HIDRÁULICO GIRATÓRIO PARA CARROCERIA 0,5 tonelada (0,5 tf)**

*Guinche hidráulico giratorio para carrocería  
0,5 tonelada (0,5 tf)*



Imagens Ilustrativas/Imágenes Ilustrativas



**Leia antes de usar e guarde este manual para futuras consultas.**

*Lea antes de usar y guarde este manual para futuras consultas.*

## Símbolos e seus significados







Símbolo	Nome	Explicação
	Cuidado/Atenção	Alerta de segurança (riscos de acidentes), e atenção durante o uso.
	Leia o manual de operações/instruções	Leia o manual de operações/instruções antes de utilizar o equipamento.
	Utilize EPI (Equipamento de Proteção Individual)	Utilize Equipamento de Proteção Individual adequado para cada tipo de trabalho.
	Descarte seletivo	Faça o descarte das embalagens adequadamente, conforme legislação vigente da sua cidade, evitando contaminação de rios, córregos e esgotos.
	Óculos de segurança	Sempre utilize proteção para os olhos.
	Luvas de proteção	Sempre utilize luvas de segurança.

Tabela 1 – Símbolos e seus significados

## ORIENTAÇÕES GERAIS



### ATENÇÃO:

Leia todos os avisos de segurança e todas as instruções.

Esse manual contém detalhes de instalação, operação e manutenção do equipamento. Não utilize o equipamento sem antes ler o manual de instruções e proceda conforme as orientações.

Ao utilizar o equipamento, siga as precauções básicas de segurança a fim de evitar acidentes.

Caso esse equipamento apresente alguma não conformidade, encaminhe-o para a Assistência Técnica Autorizada VONDER mais próxima ou entre em contato conosco: [www.vonder.com.br](http://www.vonder.com.br)

**O revendedor não pode receber a devolução deste equipamento sem autorização prévia da VONDER.**

**Guarde o manual para uma consulta posterior ou para repassar as informações a outras pessoas que venham a operar o equipamento.**

## 1. AVISOS DE SEGURANÇA E CUIDADOS

- Mantenha a área de trabalho limpa e iluminada. As áreas desorganizadas e escuras são um convite a acidentes.
- Mantenha crianças e visitantes afastados ao operar uma ferramenta. As distrações podem fazer você perder o controle da ferramenta.
- Fique atento, olhe o que você está fazendo e use o bom senso ao operar uma ferramenta. Não use a ferramenta quando você estiver cansado ou sob a influência de drogas, álcool ou de medicamentos. Um momento de desatenção enquanto opera uma ferramenta pode resultar em grave ferimento pessoal.
- Use Equipamentos de Proteção Individual (EPIs), tais como: máscara contra a poeira, sapatos de segurança antiderrapantes, capacete de segurança ou protetor auricular, que se utilizados em condições apropriadas, reduzem os riscos de ferimentos pessoais.
- Não continue a acionar a bomba hidráulica após o pistão estar totalmente esticado, isso poderá danificar o anel de vedação.



### ATENÇÃO:

Jamais ultrapasse a capacidade de carga especificada no produto: 0,5 tonelada (0,5 tf).

## 2. INSTRUÇÕES ESPECÍFICAS DO PRODUTO

Os equipamentos VONDER são projetados para os trabalhos especificados nesse manual, com acessórios originais. Antes de cada uso, examine cuidadosamente o equipamento verificando se ele apresenta alguma anomalia de funcionamento.

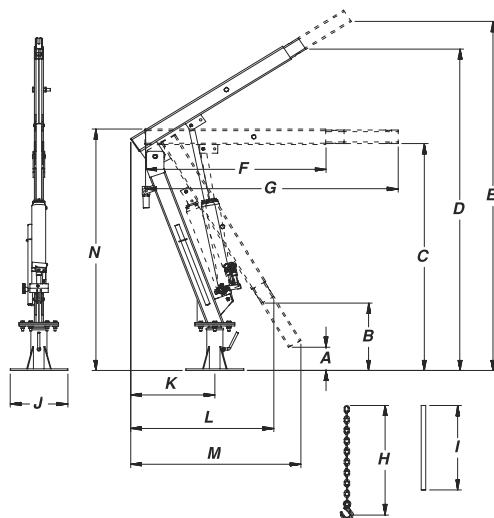
### 2.1. Aplicações/dicas de uso

Equipamento ideal para elevação e movimentação de cargas de pequeno porte como betoneiras, máquinas e tambores. É recomendado para veículos de carga leve (Bongo, HR, Iveco, F350, F1000, F4000, caminhões de 3/4"). O equipamento deve ser instalado na lateral interna da carroceria próximo à cabine.

### 2.2. Destaques/diferenciais

Possui acionamento hidráulico manual podendo suspender cargas de até 0,5 tonelada (0,5 tf). Guincho giratório 360°.

## 2.3. Características técnicas



- Curso do pistão: 410 mm
- Curso do prolongador: 400 mm

A: 136 mm	H: 686 mm
B: 395 mm	I: 500 mm
C: 1.342 mm	J: Ø 320 mm
D: 2.033 mm	K: 483 mm
E: 2.238 mm	L: 710 mm
F: 1.104 mm	M: 855 mm
G: 1.404 mm	N: 1.390 mm

Fig. 1 – Características técnicas

GUINCHO HIDRÁULICO 0,5 tonelada (0,5 tf) GIRATÓRIO PARA CARROCERIA VONDER	
Código	68.10.500.500
Capacidade de carga	0,5 tonelada (0,5 tf)
Tipo e quantidade de óleo	Óleo hidráulico H46/800 ml
Furação da base	10 furos com 13 mm de diâmetro
Comprimento da corrente	686 mm
Massa aproximada (peso)	68 kg

Tabela 2 – Características técnicas

## 2.4. Componentes

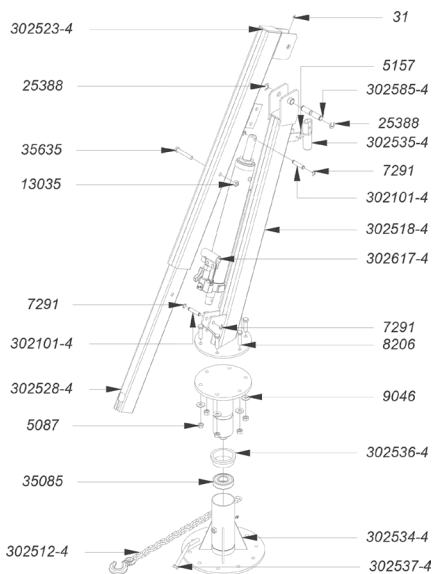


Fig. 2 – Componentes

cód.	peça	qt
31	GRAXEIRA RETA 1/4" UNF	2
5087	PORCA SEXTAVADA AÇO 1/2" UNC CH 3/4"	6
5157	CUPIIHA DE AÇO ZINCADA 1/16" X 3/4"	4
7291	ANEL DE RETENÇÃO PARA EIXOS DIN 6799 - RS 10	4
8206	PARAFUSO SEXTAVADO UNC ZINCADO 1/2" X 2"	6
9046	ARRUELA LISA ZINCADA 1/2"	6
13035	PORCA SEXTAVADA POL. 1/2" UNC X CH 3/4"	2
25388	ANEL DE RETENÇÃO PARA EIXOS DIN 6799 - RS 15	2
35085	ROLAMENTO 6307 ZZ	1
35635	PARAFUSO SEXTAVADO POLIDO 1/2" UNC X 3" - ROSCA PARCIAL	1
302101-4	PINO TRAVA DO HIDRÁULICO MGH-500F	2
302617-4	MONTAGEM DO HIDRÁULICO MGH-500VFD	1
302512-4	MONTAGEM DA CORRENTE E GANCHO MGH-500G	1
302518-4	MONTAGEM DA TORRE MGH-500G	1
302523-4	MONTAGEM DO BRAÇO MGH-500G	1
302528-4	MONTAGEM DO PROLONGADOR MGH-500G	1
302531-4	MONTAGEM DO SUPORTE GIRATÓRIO MGH-500G	1
302534-4	MONTAGEM SUPORTE FIXO MGH-500G	1
302535-4	SUPORTE DE GIRO MGH-500G	1
302536-4	CENTRALIZADOR DO SUPORTE GIRATÓRIO MGH-500G	1
302537-4	MANIVELA MGH-500G	1
302585-4	PINO BRAÇO E TORRE MGH-500G	1

Tabela 3 – Componentes

## SISTEMA HIDRÁULICO

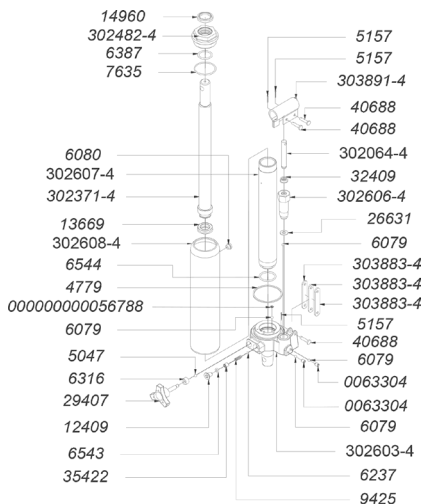


Fig. 3 – Componentes (sistema hidráulico)

cód.	peça	qt
4779	ARRUELA DE BORRACHA Ø76,6 X 2 X 3	1
5047	ESFERA DE AÇO Ø7	1
5157	CUPIIHA DE AÇO ZINCADA 1/16" X 3/4"	3
6079	ESFERA DE AÇO Ø1/4"	4
6080	TAMPÃO DE ÓLEO SHULER REF. 014-A - MASSA SBR	1
6237	ESFERA DE AÇO Ø5	1
6316	RETENTOR (S-3052-13) Ø16,5 X 9,6 X 9,6	1
6387	ANEL O' RING (P 2-218) ESP. 3,53 X Ø31,34	1
6543	ANEL O' RING (P 2-109) ESP. 2,62 X Ø7,59	1
6544	ANEL O' RING (P 2-222) ESP. 3,53 X Ø37,69	1
7635	ANEL O' RING (P 2-137) ESP. 2,62 X Ø52,07	1
9425	MOLA DE COMPRESSÃO (Nº30)	1
12409	PARAFUSO ALLEN CABEÇA CHATA M10 X 16	1
13669	GAXETA JTV 2500 1000 375 B	1
14960	ANEL RASPADOR D 1250	1
15461	ÓLEO HIDRÁULICO 46	0,8 l
22882	PARAFUSO ALLEN SEM CABEÇA M8 X 10	2
26631	ARRUELA DE VEDAÇÃO ALUMINIO 20 X 10 X 1,5	1
29407	MANÍPULO 3/8" KT 60 - 3 PONTAS (3-8 X 43,5 - 9MM)	1
32409	GAXETA 9111 ØEXT 19,5 X ØINT 12,65 X ESP 6,5MM	1
35422	PARAFUSO ALLEN SEM CABEÇA M10 X 10 PONTA PLANA	1
40688	REBITE AÇO 1045 POLIDO 1/4" X 31,04 C/ FURO 2MM	3

cód.	peça	qt
00000000056788	ANEL ELASTICO 526-008.03	1
302064-4	INJETOR MGH-1T	1
302480-4	PRÉ-MONTAGEM DO PISTÃO MGH-500VFD	1
302482-4	TAMPA DE DEPOSITO MGH-500VFD	1
302603-4	BASE DE PRESSÃO MGH-500F	1
302606-4	MONTAGEM DO TUBO DO INJETOR MGH-500F	1
302615-4	TUBO DE PRESSÃO MGH-500VFD	1
302616-4	DEPÓSITO DE ÓLEO MGH-500VFD	1
303882-4	ALAVANCA MPH-15	1
303883-4	ARTICULAÇÃO DA ALAVANCA MPH-15	3

Tabela 4 – Componentes (sistema hidráulico)

## 2.5. Operação

### 2.5.1. Instalação

- Esse equipamento deve ser instalado na lateral interna da carroceria e próximo à cabine.
- Fure o assoalho seguindo as dimensões conforme Fig. 2.

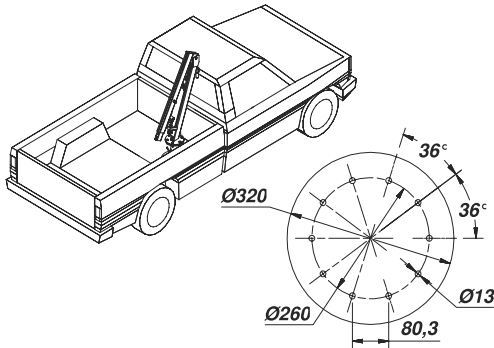


Fig. 4 – Instalação

### 2.5.2. Cuidados com o guincho



#### ATENÇÃO

- No caso de transporte do guincho por ponte rolante, não prender pelo braço. Isso pode fazer com que o pistão saia do sistema hidráulico, ocasionando graves acidentes.

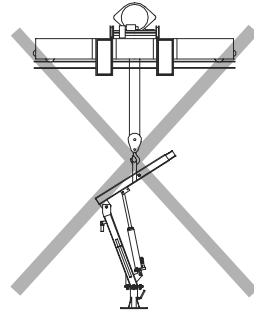


Fig. 5 – Cuidados com o guincho

- Nunca empurre o braço do guincho com as mãos. Isso pode fazer com que o pistão saia do sistema hidráulico, ocasionando graves acidentes.

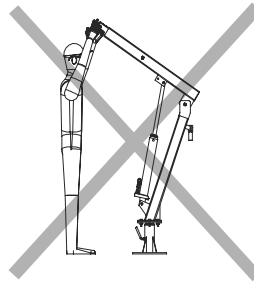


Fig. 6 – Cuidados com o guincho

- Posicione a carga o mais centralizado possível embaixo da corrente do guincho para evitar o desequilíbrio na estrutura durante o acionamento.

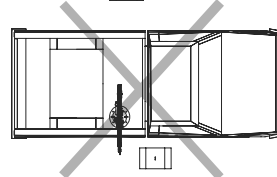
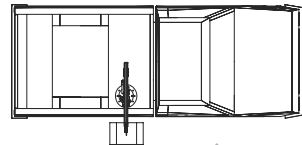


Fig. 7 – Cuidados com o guincho

## 2.5.3. Funcionamento

- a. O guincho possui uma velocidade de acionamento, sendo acionado manualmente pela alavanca indicada na Fig. 8.

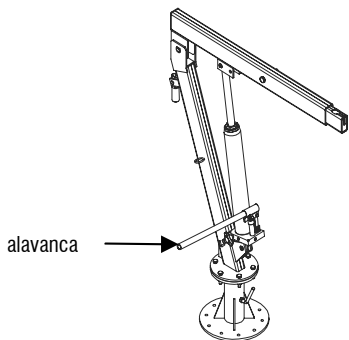


Fig. 8 – Funcionamento

- b. O guincho pode ser rotacionado em 360°. Para tanto, encaixe a alavanca no suporte e gire, Fig. 9.

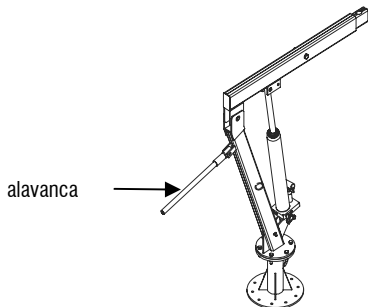


Fig. 9 – Funcionamento

## 2.5.4. Posicionamento de carga

- Prolongador recuado

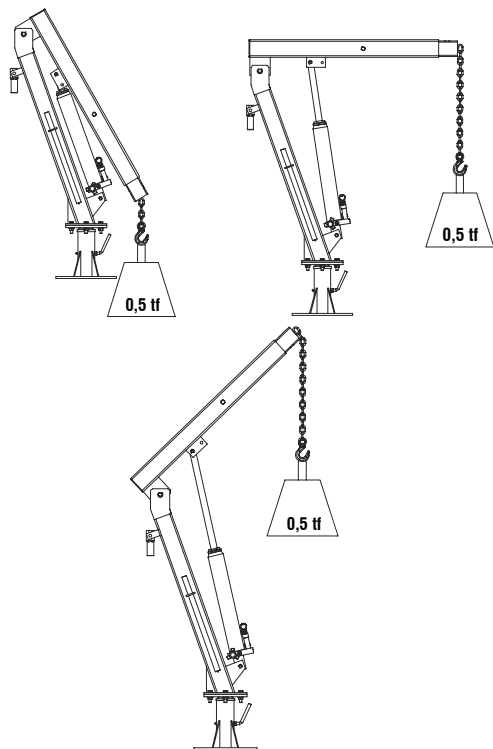


Fig. 10 – Prolongador recuado

- Prolongador acionado

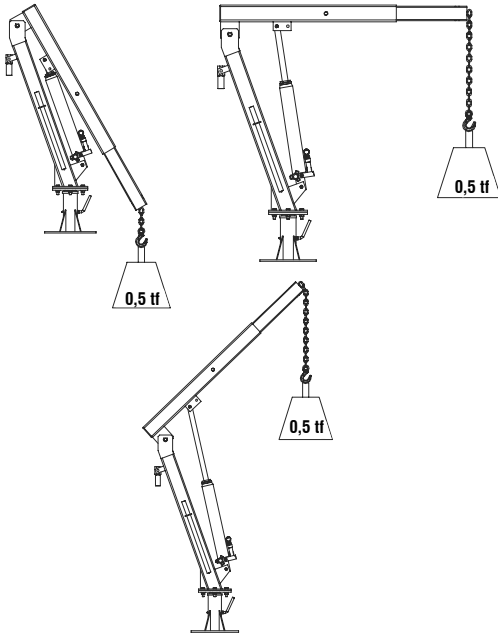


Fig. 11 – Prolongador acionado

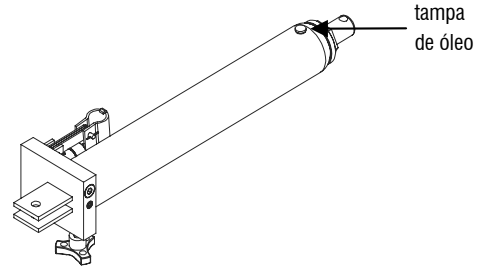


Fig. 12 – Troca de óleo

## 2.7. Retirando ar do conjunto hidráulico

- Abra o manípulo girando-o em sentido anti-horário.
- Retire a tampa de óleo com o auxílio de um objeto pontiagudo, tenha cuidado para não danificar a tampa.
- Acione o sistema hidráulico bombeando a alavanca dez vezes.
- Feche o manípulo girando no sentido horário e acione a alavanca mais dez vezes com a tampa de óleo ainda aberta. Se o pistão for acionado, feche a tampa de óleo e o processo estará concluído. Caso não tenha sucesso, repita a operação até que todo o ar presente no sistema hidráulico seja removido.

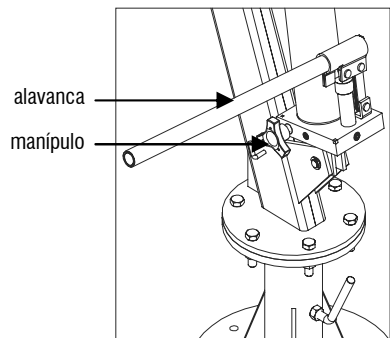
## 2.6. Troca de óleo



### ATENÇÃO:

Troque o óleo a cada 12 meses.

- Retorne todo o pistão do guincho.
- Retire o sistema hidráulico da estrutura.
- Retire a tampa de óleo com o auxílio de um objeto pontiagudo, tenha cuidado para não danificar a tampa.
- Remova completamente o óleo.
- Insira o novo óleo na quantidade indicada na Tabela 2.



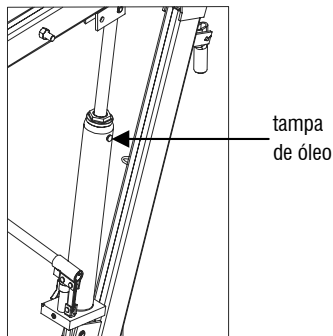


Fig. 13 – Retirando o ar

## 2.8. Transporte e armazenamento

Cuidado ao transportar e manusear o equipamento. Quedas e impactos podem danificar o sistema de funcionamento. Usar, armazenar e transportar somente na posição vertical para evitar vazamento de óleo.

Armazene o equipamento em ambiente seco e arejado, livre de umidade e gases corrosivos. Mantenha protegido da chuva e umidade. Após o uso, recomenda-se limpar o produto com um pano e colocá-lo novamente na embalagem para a estocagem.

## 3. INSTRUÇÕES GERAIS DE MANUTENÇÃO E PÓS-VENDA

Os produtos VONDER, quando utilizados adequadamente, ou seja, conforme orientações desse manual, apresentam baixo níveis de manutenção. Mesmo assim, dispomos de uma vasta rede de atendimento ao consumidor.

### 3.1. Manutenção

Para manter a segurança e confiabilidade do produto, inspeções, troca de peças e partes ou qualquer outra manutenção e/ou ajuste devem ser efetuados apenas por um profissional qualificado.

Confira a rede de Assistência Técnica Autorizada VONDER. Caso haja alguma anomalia, entre em contato com a VONDER ([www.vonder.com.br](http://www.vonder.com.br)).

### 3.2. Pós-venda e Assistência Técnica

Em caso de dúvida sobre o funcionamento do equipamento ou sobre a rede de Assistência Técnica Autorizada VONDER, entre em contato através do site [www.vonder.com.br](http://www.vonder.com.br) ou do telefone 0800 723 4762 (opção 1).

Quando detectada anomalia no funcionamento do equipamento, ele deve ser examinado e/ou reparado por um profissional da rede de Assistência Técnica Autorizada VONDER (consulte a relação completa em [www.vonder.com.br](http://www.vonder.com.br)). Somente peças originais devem ser utilizadas nos reparos.

### 3.3. Descarte do produto



Não descarte óleo, peças e partes do produto no lixo doméstico, procure separar e encaminhar a um posto de coleta adequado. Informe-se em seu município sobre locais ou sistemas de coleta seletiva.

Em caso de dúvida sobre a forma correta de descarte, consulte a VONDER através do site [www.vonder.com.br](http://www.vonder.com.br) ou do telefone 0800 723 4762 (opção 1).

## Símbolos y sus significados







Símbolos	Nombre	Explicación
	Cuidado/Atención	Alerta de seguridad (riesgo de accidentes) y atención durante el uso.
	Lea el manual de operaciones/instrucciones	Lea el manual de operación/instrucciones antes de usar el equipo.
	Utilice EPI (Equipamiento de Protección Individual)	Utilice un Equipamiento de Protección individual adecuado para cada tipo de trabajo.
	Disposición selectiva	Deseche el embalaje adecuadamente, de acuerdo con la legislación vigente de su ciudad, evitando la contaminación de ríos, arroyos y alcantarillas.
	Gafas de seguridad	Siempre use protección para los ojos.
	Guantes protectores	Siempre use guantes protectores.

Tabla 1 – Símbolos e seus significados

## ORIENTACIONES GENERALES

**¡ATENCIÓN!**

**LEA TODAS LAS ADVERTENCIAS E INSTRUCCIONES DE SEGURIDAD.**

Este manual contiene detalles de la instalación, operación y mantenimiento del equipo. No use el equipo sin leer primero el manual de instrucciones y proceda según las instrucciones.

Cuando utilice el equipo, siga las instrucciones básicas de seguridad para evitar accidentes.

Si este equipo tiene alguna no conformidad, contáctenos: [www.vonder.com.br](http://www.vonder.com.br)

**El revendedor no puede aceptar la devolución de este equipo sin la autorización previa de VONDER.**

**Guarde el manual para una consulta posterior o para repasar la información a otras personas que vengán a operar el equipo.**

Debido al programa de mejoría continua de la empresa, las especificaciones y los productos presentes en este manual podrán sufrir alteraciones sin aviso previo. Las imágenes contenidas en este manual tienen carácter meramente ilustrativo.

## 1. ADVERTENCIAS DE SEGURIDAD

- Mantenga el área de trabajo limpia y iluminada. Las áreas desorganizadas y oscuras oscuras causan la mayoría de los accidentes.
- Mantenga a niños y visitantes alejados al operar una herramienta. Las distracciones pueden hacerle perder el control del equipo.
- Esté atento, observe lo que usted está haciendo y use el sentido común al operar una herramienta. No use la herramienta cuando usted estuviera cansado o bajo la influencia de drogas, alcohol o de medicamentos. Un momento de distracción mientras opera una herramienta puede resultar en una grave lesión personal.
- Use Equipos de Protección Individual (EPIs), tales como: máscara contra polvareda, zapatos antideslizantes, casco y protector auricular, si utilizados en condiciones apropiadas, reducen los riesgos de lesiones personales.
- No continúe operando la bomba hidráulica después de que el pistón esté completamente estirado, esto podría dañar el anillo de sellado.



## ATENCIÓN:

Jamás sobrepase la capacidad de carga especificada del producto : 0,5 tonelada (0,5 tf)

## 2. INSTRUCCIONES ESPECÍFICAS DE LOS PRODUCTOS

Los equipos VONDER son proyectados para los trabajos especificados en este manual, con accesorios originales. Antes de cada uso examine cuidadosamente el equipo verificando si presenta alguna anomalía de funcionamiento.

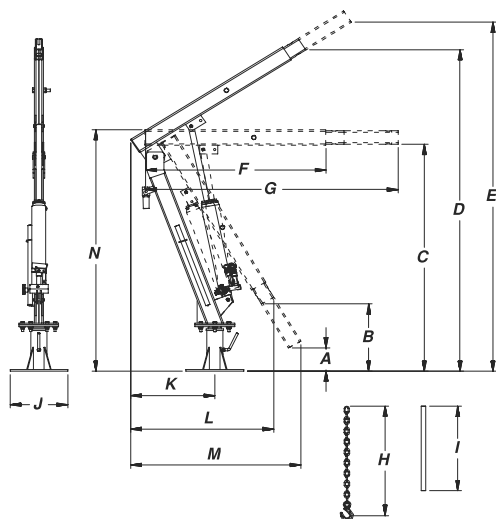
### 2.1. Aplicaciones/datos de uso

Equipo ideal para elevación y traslado de cargas de pequeño porte como botoneras, máquinas y tambores. Es recomendado para vehículos de carga leve (Bongo, HR, Iveco, F350, F1000, F4000, camiones de 3/4"). El equipo debe ser instalado en la lateral interna de la carrocería próximo a la cabina.

### 2.2. Destaqués/diferencias

Posee accionamiento hidráulico manual pudiendo suspender cargas de hasta 0,5 tonelada (0,5 tf). Guinche giratorio 360°.

## 2.3. Características técnicas



- Curso del pistón: 410 mm
- Curso del prolongador: 400 mm

A: 136 mm	H: 686 mm
B: 395 mm	I: 500 mm
C: 1.342 mm	J: Ø 320 mm
D: 2.033 mm	K: 483 mm
E: 2.238 mm	L: 710 mm
F: 1.104 mm	M: 855 mm
G: 1.404 mm	N: 1.390 mm

Fig. 1 – Características técnicas

GUINCHE HIDRÁULICO GIRATORIO 0,5 tonelada (0,5 tf) PARA CARROCERÍA VONDER	
Código	68.10.500.500
Capacidad de carga	0,5 tonelada (0,5 tf)
Tipo e cantidad de aceite	Aceite hidráulico H46/800 ml
Furação da base	10 agujeros con 13 mm de diámetro
Longitud de la cadena	686 mm
Masa aproximada (peso)	68 kg

Tabla 2 – Características técnicas

## 2.4. Componentes

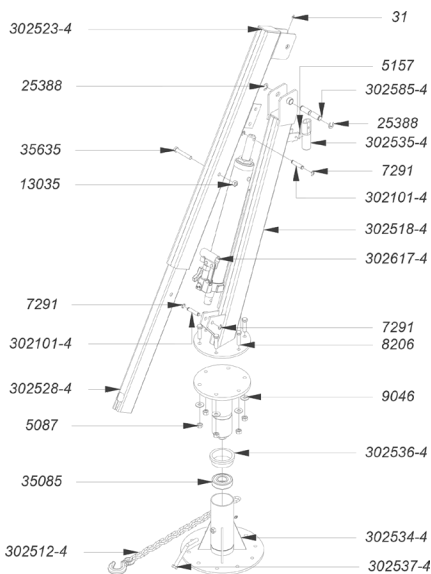


Fig. 2 – Componentes

Cód.	Pieza	Cantidad
31	GRASERA RECTA 1/4" UNF	2
5087	TUERCA HEXAGONAL ACERO 1/2" UNC CH 3/4"	6
5157	CUPILLA DE ACERO CINCADO 1/16" X 3/4"	4
7291	ANILLO DE RETENCIÓN PARA EJES DIN 6799 - RS 10	4
8206	TORNILLO HEXAGONAL UNC CINCADO 1/2" X 2"	6
9046	ARANDELA PLANA CINCADA 1/2"	6
13035	TUERCA HEXAGONAL PULG. 1/2" UNC X CH 3/4"	2
25388	ANILLO DE RETENCIÓN PARA EJES DIN 6799 - RS 15	2
35085	RODAMIENTO 6307 ZZ	1
35635	TORNILLO HEXAGONAL PULIDO 1/2" UNC X 3" - ROSCA PARCIAL	1
302101-4	PASADOR TRABA DEL HIDRÁULICO MGH-500F	2
302617-4	MONTAJE DEL HIDRÁULICO MGH-500VFD	1
302512-4	MONTAJE DE LA CADENA Y GANCHO	1
302518-4	MONTAJE DE LA TORRE	1
302523-4	MONTAJE DEL BRAZO	1
302528-4	MONTAJE DEL PROLONGADOR	1
302531-4	MONTAJE DEL SOPORTE GIRATORIO	1
302534-4	MONTAJE SOPORTE FIJO	1
302535-4	SOPORTE DE GIRO	1
302536-4	CENTRALIZADOR DEL SOPORTE GIRATORIO	1
302537-4	MANIVELA	1
302585-4	PASADOR BRAZO Y TORRE	1

Tabla 3 – Componentes

## SISTEMA HIDRÁULICO

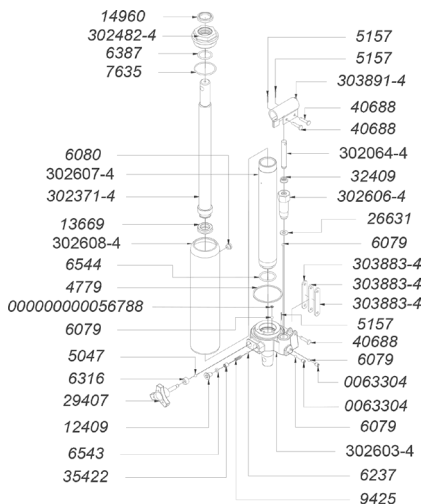


Fig. 3 – Componentes (sistema hidráulico)

Cód.	Pieza	Cantidad
4779	ARANDELA DE GOMA Ø76,6 X 2 X 3	1
5047	ESFERA DE ACERO Ø7	1
5157	CUPILLA DE ACERO CINCADO 1/16" X 3/4"	3
6079	ESFERA DE ACERO Ø1/4"	4
6080	TAPÓN DE ACEITE SHULER REF. 014 - A	1
6237	ESFERA DE ACERO Ø5	1
6316	RETÉN (S-3052-13) Ø16,5 X 9,6 X 9,6	1
6387	ANILLO O´RING (P 2-218) ESP. 3,53 X Ø31,34	1
6543	ANILLO O´RING (P 2-109) ESP. 2,62 X Ø7,59	1
6544	ANILLO O´RING (P 2-222) ESP. 3,53 X Ø37,69	1
7635	ANILLO O´RING (P 2-137) ESP. 2,62 X Ø52,07	1
9425	RESORTE DE COMPRESIÓN (Nº 30)	1
12409	TORNILLO ALLEN CABEZA PLANA M10 X 16	1
13669	MANGUITO JTV 2500 1000 375 B	1
14960	ANILLO RASPADOR D 1250	1
15461	ACEITE HIDRÁULICO 46	0,8 L
22882	TORNILLO ALLEN SIN CABEZA M8 X 10	2
26631	ARANDELA DE SELLADO ALUMINIO 20 X 10 X 1,5	1
29407	MANÍPULO 3/8" KT 60 - 3 PUNTAS (3/8" X 40 - 9 MM)	1
32409	MANGUITO 9111 Ø EXT. 19,5 X Ø INT. 12,65 X ESP. 6,5 MM	1
35422	TORNILLO ALLEN SIN CABEZA M10 X 10 PUNTA PLANA	1
40688	REMACHE ACERO 1045 PULIDO 1/4" X 31,04 CON AGUJERO 2 MM	3

Cód.	Pieza	Cantidad
00000000056788	ANILLO ELÁSTICO 526-008.03	1
302064-4	INYECTOR MGH-1T	1
302480-4	PRÉ-MONTAJE DEL PISTÓN MGH-500VFD	1
302482-4	TAPA DEL DEPOSITO MGH-500VFD	1
302603-4	BASE DE PRESIÓN MGH-500F	1
302606-4	MONTAJE DEL TUBO INYECTOR MGH-500F	1
302615-4	TUBO DE PRESIÓN MGH-500VFD	1
302616-4	DEPÓSITO DE ACEITE MGH-500VFD	1
303882-4	PALANCA MPH-15	1
303883-4	ARTICULACIÓN DE LA PALANCA MPH-15	3

Tabla 4 – Componentes (sistema hidráulico)

## 2.5. Operación

### 2.5.1. Instalación

- Este equipo debe ser instalado en la lateral interna de la carrocería y próximo a la cabina.
- Perfore el piso siguiendo las dimensiones conforme la figura a continuación.

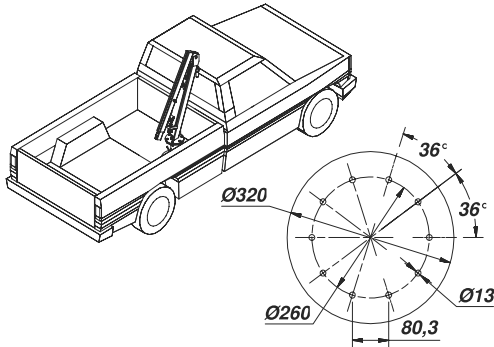


Fig. 4 – Instalación

### 2.5.2. Cuidados del guinche



#### ATENCIÓN

- En caso de transporte del guinche por puente rodante, no agarrarlo por el brazo. Esto puede hacer salir el pistón del sistema hidráulico, ocasionando graves accidentes.

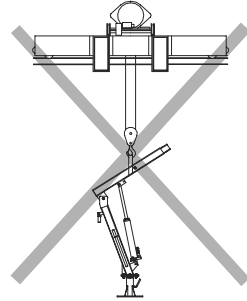


Fig. 5 – Cuidados del guinche

- Nunca empuje el brazo del guinche con las manos. Esto puede hacer salir el pistón del sistema hidráulico, ocasionando graves accidentes.

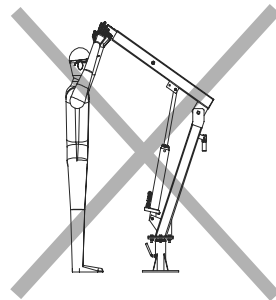


Fig. 6 – Cuidados del guinche

c. Posicione la carga lo más centralizada posible abajo de la cadena del guinche para evitar el desequilibrio en la estructura durante el accionamiento.

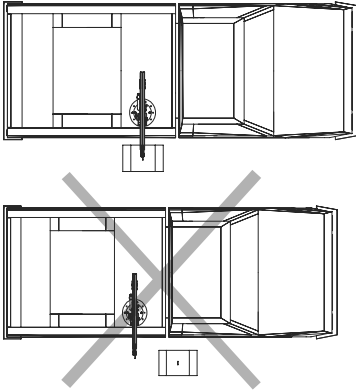


Fig. 7 – Cuidados del guinche

**2.5.3. Procedimiento**

a. El guinche posee una velocidad de accionamiento, siendo accionado manualmente por la palanca indicada en la Fig. 8.

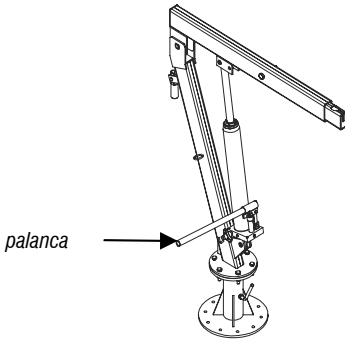


Fig. 8 – Funcionamiento

b. El guinche puede ser girado en 360°. Para esto, encaje la palanca en el soporte y gire, Fig. 9.

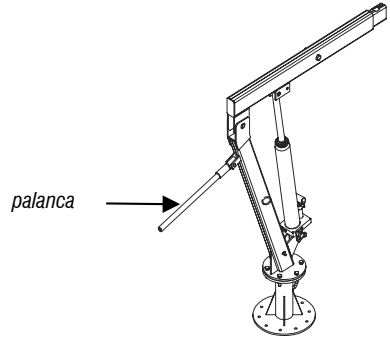


Fig. 9 – Procedimiento

**2.5.4. Posicionamiento de carga**

- Prolongador reclinado

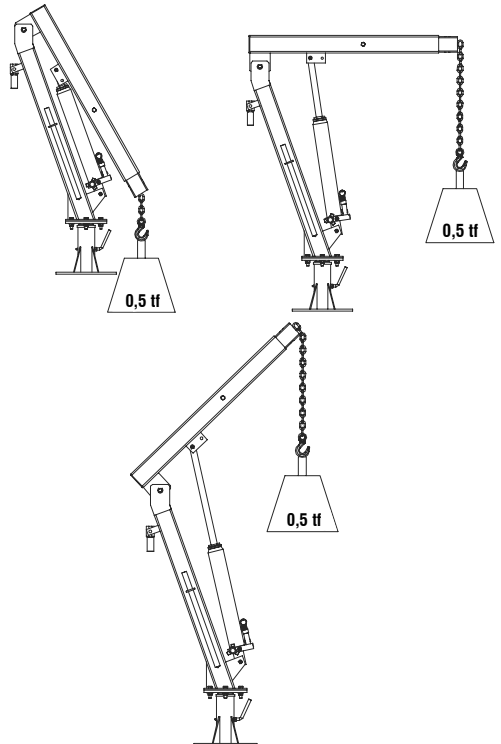


Fig. 10 – Prolongador reclinado

• *Prolongador accionado*

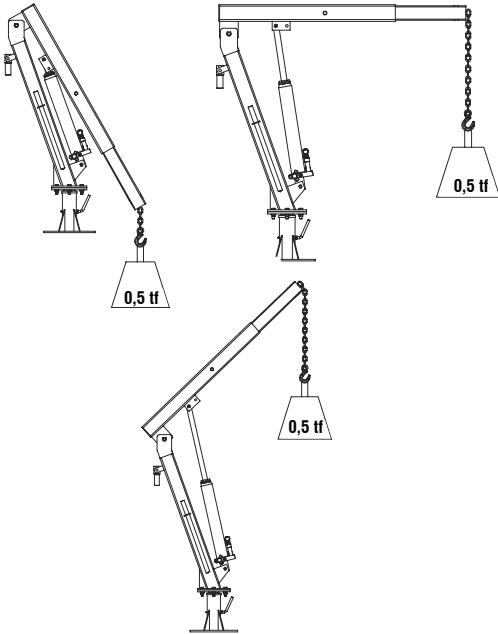


Fig. 11 – Prolongador accionado

## 2.6. Cambio de aceite



**¡ATENCIÓN!**

Cambie el aceite a cada 12 meses.

- Retorne todo el pistón del guinche.
- Retire el sistema hidráulico de la estructura.
- Retire la tapa de aceite con el auxilio de un objeto puntiagudo, tenga cuidado para no dañar la tapa.
- Remueva completamente el aceite.
- Insiera el nuevo aceite en la cantidad indicada en la Tabla 2.

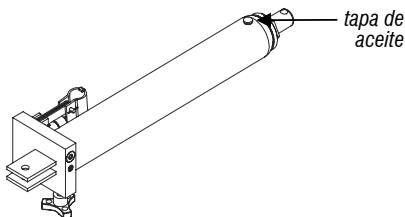


Fig. 12 – Cambio de aceite

## 2.7. Retirando aire del conjunto hidráulico

- Abra el manipulador girando en sentido contrario de los punteros del reloj.
- Retire la tapa de aceite con el auxilio de un objeto puntiagudo, tenga cuidado para no dañar la tapa.
- Accione el sistema hidráulico bombeando la palanca diez veces.
- Cierre el manipulador girando en el sentido de los punteros del reloj y accione la palanca diez veces más con la tapa de aceite todavía abierta. Si el pistón fuera accionado, cierre la tapa de aceite y el proceso estará concluido. Si no tuviera éxito, repita la operación hasta que todo el aire presente en el sistema hidráulico sea removido.

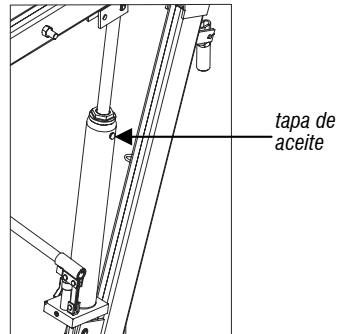
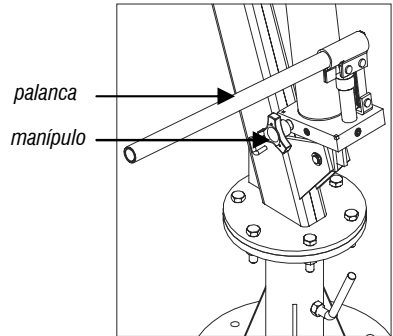


Fig. 13 – Retirando aire

### 2.8. Transporte y almacenamiento

Tenga cuidado al transportar y manipular el equipo. Las caídas y los impactos pueden dañar el sistema operativo. Use, almacene y transporte solo en posición vertical para evitar fugas de aceite.

Almacene el equipo en un ambiente seco y ventilado, libre de humedad y gases corrosivos. Mantener protegido de la lluvia y la humedad. Después de su uso, se recomienda limpiar el producto con un paño y volver a guardarlo en el embalaje.

### 3. INSTRUCCIONES GENERALES DE MANTENIMIENTO Y POST-VENTA

Los productos VONDER cuando utilizados adecuadamente, o sea, conforme orientaciones de este manual, deben presentar bajos niveles de mantenimiento. A pesar de esto, disponemos de una vasta red de atención al consumidor.

#### 3.1. Mantenimiento

Para mantener la seguridad y confiabilidad del producto, las inspecciones, las piezas y el reemplazo, o cualquier otro mantenimiento y/o ajuste solo deben ser realizados por un profesional calificado.

#### 3.2. Post-venta y asistencia técnica

En caso de duda sobre el funcionamiento de la herramienta o sobre la red de asistencia técnica autorizada VONDER entre en contacto a través del sitio web: [www.vonder.com.br](http://www.vonder.com.br)

Cuando se detecta una anomalía en el funcionamiento del equipo, un profesional de la red de servicio autorizado de VONDER debe examinarlo y / o repararlo (consulte la lista completa en [www.vonder.com.br](http://www.vonder.com.br)). Solo se deben utilizar piezas originales para reparaciones.

### 3.3. Descarte del producto



No deseche el aceite, las partes y las partes del producto en la basura doméstica, intente separarlo y dirigirlo a un punto de recolección adecuado. Investigue en su condado sobre sistemas de recolección locales o separados.

En caso de duda sobre la forma correcta de descarte, consulte VONDER a través del sitio web [www.vonder.com.br](http://www.vonder.com.br)

### 4. CERTIFICADO DE GARANTIA

El GUINCHE HIDRÁULICO GIRATORIO 0,5 tonelada (0,5 tf) PARA CARROCERÍA VONDER tiene los siguientes términos de garantía contra las no conformidades desde la fecha de compra: Garantía legal: 90 días; Garantía contractual: 3 meses. En caso de defectos, comuníquese con el Centro de servicio autorizado VONDER más cercano ([www.vonder.com.br](http://www.vonder.com.br)). Si la asistencia técnica autorizada detecta el defecto, la reparación se realizará bajo garantía.

#### ALQUILADORAS:

1. Los productos adquiridos por alquiladoras cuentan con garantía única y exclusiva de 90 (noventa) días, contados a partir de la fecha de expedición de la respectiva factura de venta, con exclusión de cualquier otra garantía legal y/o contractual.
2. La garantía ofertada a las alquiladoras cubre exclusivamente las piezas necesarias a la reparación de los productos, cabiendo a estas la ejecución por cuenta propia de las respectivas reparaciones y mantenimientos, sin derecho a cualquier costeo o reembolso por parte de OVD.

## **La garantía ocurrirá siempre en las siguientes condiciones:**

*El consumidor deberá presentar obligatoriamente, la factura de compra de la herramienta y el certificado de garantía debidamente relleno y sellado por la tienda donde el equipo fue adquirido.*

### **Pérdida del derecho de garantía:**

- 1. El incumplimiento y no obediencia de una o más de las orientaciones en este manual, invalidará la garantía, así también:*
  - En el caso de que el producto haya sido abierto, alterado, ajustado o arreglado por personas no autorizadas por VONDER;*
  - En el caso de que cualquier pieza, parte o componente del producto se caracterice como no original;*
  - Si la conexión ocurre en un voltaje diferente al mencionado en el producto;*
  - Instalación eléctrica y/o extensiones deficientes/inadecuadas;*
  - Falta de mantenimiento preventivo de la herramienta;*
  - Partes y piezas desgastadas naturalmente.*
- 2. Están excluidos de la garantía, desgaste natural de piezas del producto, uso inadecuado, caídas, impactos, y uso inadecuado del equipo o fuera del propósito para el cual fue proyectado.*
- 3. La Garantía no cubre gastos de flete o transporte del equipo hasta la asistencia técnica más próxima, siendo que los costos serán de responsabilidad del consumidor.*







# vonder®

Cód.: 68.10.500.500  
 Consulte nossa Rede de Assistência Técnica Autorizada  
[www.vonder.com.br](http://www.vonder.com.br)

O.V.D. Imp. e Distr. Ltda. • CNPJ: 76.635.689/0001-92  
 Rua João Bettge, 2876 • CEP 81070-900  
 Curitiba - PR - Brasil

**Fabricado na CHINA com controle de qualidade VONDER**  
*Fabricado en CHINA con control de calidad VONDER*

## CERTIFICADO DE GARANTIA

O **GUINCHO HIDRÁULICO 0,5 tonelada (0,5 tf) GIRATÓRIO PARA CARROCERIA VONDER** possui os seguintes prazos de garantia contra não conformidades decorrentes de sua fabricação, contados a partir da data da compra: Garantia legal: 90 dias; Garantia contratual: 3 meses. Em caso de defeitos, procure a Assistência Técnica Autorizada VONDER mais próxima ([www.vonder.com.br](http://www.vonder.com.br)). Constatado o defeito de fabricação pela Assistência Técnica Autorizada, o conserto será efetuado em garantia.

### LOCADORAS:

- Os produtos adquiridos por locadoras contam com garantia única e exclusiva de 90 (noventa) dias, contados a partir da data de expedição da respectiva nota fiscal de venda, com exclusão de qualquer outra garantia legal e/ou contratual.
- A garantia ofertada às locadoras cobre exclusivamente as peças necessárias ao reparo dos produtos, cabendo a estas a execução por conta própria dos respectivos consertos e manutenções, sem direito a qualquer custeio ou reembolso por parte da OVD.

### A garantia ocorrerá sempre nas seguintes condições:

O consumidor deverá apresentar, OBRIGATORIAMENTE, a nota fiscal de compra do produto e o certificado de garantia devidamente preenchido e carimbado pela loja onde foi adquirido.

### Perda do direito de garantia:

- O não cumprimento de uma ou mais hipóteses a seguir invalidará a garantia:
  - Caso o produto tenha sido aberto, alterado, ajustado ou conservado por pessoas não autorizadas pela VONDER;
  - Caso qualquer peça, parte ou componente do produto caracterizar-se como não original;
  - Falta de manutenção do equipamento;
  - Partes e peças desgastadas naturalmente.
- Estão excluídos da garantia, além do desgaste natural de partes e peças do produto, quedas, impactos e uso inadequado do produto ou fora do propósito para o qual foi projetado.
- A garantia não cobre despesas de frete ou transporte do produto até a Assistência Técnica Autorizada, sendo que os custos serão de responsabilidade do consumidor.



# vonder®

## CERTIFICADO DE GARANTIA

Modelo:	Nº de série:	
Cliente:	CPF/CNPJ:	
Endereço/Dirección:		
Cidade/Ciudad:	UF/Provincia:	CEP/Código Postal:
Fone/Teléfono:	E-mail:	
Revendedor:		
Nota fiscal Nº/Factura Nº:	Data da venda/Fecha venta:        /        /	
Nome do vendedor/Nombre vendedor:	Fone/Teléfono:	
Carimbo da empresa/Sello empresa:		
<p><b>A Garantia Contratual NÃO é válida para LOCADORAS, será concedida EXCLUSIVAMENTE Garantia Legal de 90 dias, conforme Código de Defesa do Consumidor (CDC).</b>  <i>La Garantía Contractual NO es válida para ALQUILADORAS, será concedida EXCLUSIVAMENTE Garantía Legal de 90 días, según el Código de Protección del Consumidor.</i></p>		