

# vonder®

## **MÁQUINA DE CORTAR GRAMA A GASOLINA**

*Máquina para cortar césped a gasolina*



*Imagens Ilustrativas/Imágenes Ilustrativas*

**MODELO**

**MGV 215T**



**Leia antes de usar e guarde este manual para futuras consultas.**

*Lea antes de usar y guarde este manual para futuras consultas.*

## Símbolos e seus significados

| Símbolos   | Nome   | Explicação   |
|--|--|--|
|    | Consulte o manual de instruções                  | Leia o manual de operações/instruções antes de utilizar o equipamento.   |
|    | Risco de danos a terceiros                       | <ul style="list-style-type: none"> <li>• Mantenha as pessoas fora da área de risco.</li> <li>• Isole a área de trabalho, mantendo aproximadamente 15 metros de distância.</li> </ul> |
|    | Potência sonora                                  | Nível de potência sonora LWA.  |
|    | Inspeccionar a área de uso                       | Retire galhos, pedras ou qualquer detrito que possa ser arremessado pela lâmina. Não permita a presença de pessoas na área de serviço durante o trabalho.                            |
|    | Declives   | Nunca utilize a ferramenta em casos de terrenos com aclive e declive acentuados.   |
|    | Parada do equipamento                            | A lâmina continua girando após o motor ser desligado.  |
|    | Advertências                                     | Mantenha as mãos e os pés afastados das partes afiadas. Nunca toque na lâmina quando ligar ou quando o equipamento estiver em funcionamento.   |
|    | Utilize EPI (Equipamento de Proteção Individual) | Utilize Equipamento de Proteção Individual (EPI) adequado para cada tipo de trabalho.  |
|    | Descarte seletivo                                | Faça o descarte das embalagens adequadamente, conforme legislação vigente da sua cidade, evitando contaminação de rios, córregos e esgotos.  |
|   | Atenção!   | Não utilize em ambientes internos sem ventilação.  |
|  | Desmontagem do cabo de vela                      | Para desmontar o cabo de vela, puxe-o no sentido indicado na figura.   |
|  | Proibido fumar                                   | Não fume durante a operação, seja ela de uso ou de abastecimento.  |
|  | Proibido todas as formas de chama                | Nunca opere o motor se houve qualquer tipo de chama aberta no local.   |
|  | Material inflamável                              | A gasolina é extremamente inflamável, tenha cuidado ao abastecer ou armazenar o produto. Qualquer descuido pode resultar em acidentes graves, até mesmo incêndio.                    |
|  | Abastecimento                                    | Utilize apenas gasolina pura (limpa) e filtrada.   |
|  | ATENÇÃO! Monóxido de carbono                     | Motores emitem monóxido de carbono: opere apenas em área bem ventilada.  |

Tabela 1 – Símbolos e seus significados

## Orientações Gerais



**ATENÇÃO! LEIA TODOS OS AVISOS DE SEGURANÇA E TODAS AS INSTRUÇÕES**

Esse manual contém detalhes de instalação, operação e manutenção do equipamento. Não utilize o equipamento sem antes ler o manual de instruções e proceda conforme as orientações.

Ao utilizar o equipamento, siga as precauções básicas de segurança a fim de evitar acidentes.

Caso esse equipamento apresente alguma não conformidade, entre em contato conosco: [www.vonder.com.br](http://www.vonder.com.br).

**O revendedor não pode receber a devolução deste equipamento sem autorização prévia da VONDER.**

**Guarde o manual para uma consulta posterior ou para repassar as informações a outras pessoas que venham a operar o equipamento.**

## 1. AVISOS DE SEGURANÇA

Os termos “ferramenta, equipamento, máquina ou aparelho” utilizados neste manual referem-se a equipamentos a combustão.

### 1.1. Área de trabalho

- Mantenha a área de trabalho limpa e iluminada. As áreas desorganizadas e escuras são um convite aos acidentes.
- Não opere ferramentas em atmosferas explosivas, como na presença de líquidos inflamáveis, gases ou poeira. As ferramentas elétricas criam faíscas que podem inflamar poeira ou vapores.
- Mantenha crianças e visitantes afastados ao operar uma ferramenta. As distrações podem fazer você perder o controle da ferramenta.

### 1.2. Segurança pessoal

- Fique atento, olhe o que você está fazendo e use o bom senso ao operar uma ferramenta. Não use a ferramenta quando você estiver cansado ou sob a influência de drogas, álcool ou de medicamentos.** Um momento de desatenção enquanto opera uma ferramenta pode resultar em grave ferimento pessoal.
  - Use equipamento de segurança.** Equipamentos de segurança, tais como: óculos de proteção fechados nas laterais, máscara de proteção (adequada ao produto que está sendo utilizado), luvas (adequadas ao produto que está sendo utilizado), sapatos de segurança antiderrapantes, roupas de proteção (adequadas à operação que será realizada), capacete de segurança, protetor auricular, pescoço coberto, utilizados em condições apropriadas, reduzirão os riscos de ferimentos pessoais.
  - Remova qualquer chave de ajuste antes de ligar o equipamento.** Uma chave de boca ou de ajuste conectada a uma parte rotativa do equipamento pode resultar em ferimento pessoal.
  - Não force além do limite da ferramenta. Mantenha o apoio e o equilíbrio adequados toda vez que utilizá-la. Isto permite melhor controle da ferramenta em situações inesperadas.
  - Vista-se apropriadamente para a realização do trabalho. Não use roupas demasiadamente largas ou joias. Mantenha seus cabelos, roupas e luvas longe das peças móveis.** Roupas folgadas, joias ou cabelos longos podem ser presos pelas partes em movimento.
- ### 1.3. Uso e cuidados com a ferramenta
- Não force a ferramenta. Use a ferramenta correta para sua aplicação. A ferramenta correta faz o trabalho melhor e mais seguro, de acordo com a função e capacidade para as quais foi projetada.
  - Certifique-se de que o equipamento está devidamente desligado antes de fazer qualquer tipo de ajuste, mudança de acessórios ou armazenamento do equipamento. Tais medidas de segurança preventivas reduzem o risco de acidentes e danos ao equipamento;

- c. Armazene o equipamento fora do alcance de crianças e não permita que pessoas não familiarizadas com o equipamento ou com estas instruções o operem. Os equipamentos são perigosos nas mãos de usuários não treinados;
- d. Faça a manutenção da ferramenta. Verifique o desalinhamento ou coesão das partes móveis, rachaduras e qualquer outra condição que possa afetar a operação. Se danificada, ela deve ser reparada antes do uso. Muitos acidentes são causados pela inadequada manutenção das ferramentas;
- e. Mantenha ferramentas de corte afiadas e limpas. A manutenção apropriada das ferramentas de corte com lâminas afiadas torna estas menos prováveis ao emperramento e são mais fáceis de controlar;
- f. **Use a ferramenta, acessórios, entre outros, de acordo com as instruções e da maneira designada para o tipo particular da ferramenta, levando em consideração as condições e o trabalho a ser desempenhado.** O uso da ferramenta em operações diferentes das designadas podem resultar em situações de risco.

## 1.4. Reparos

- a. **Tenha sua ferramenta reparada por um agente de reparos qualificado e que use somente peças originais idênticas.** Isto irá garantir que a segurança da ferramenta seja mantida.

## 1.5. Indicações de segurança específicas

- a. Gasolina é altamente inflamável. Armazene-a somente em local e recipiente apropriado;
- b. Não reabasteça ou remova o combustível enquanto o equipamento estiver em operação;
- c. Não fume próximo ao equipamento ou durante o abastecimento do mesmo;
- d. No caso de ocorrer um derramamento de gasolina no equipamento, não ligue o motor. Remova o equipamento da área onde houve o derramamento de combustível e evite qualquer fonte de ignição ou faísca até que os vapores de gasolina se dissipem;
- e. Antes de cada uso, é fundamental a realização de uma inspeção visual para assegurar a integridade das lâminas, parafusos, suporte da lâmina e do grupo funcional de corte. Caso lâminas ou parafusos estejam desgastados ou danificados, é importante substituí-los em conjunto, a fim de manter o equilíbrio e a eficácia do equipamento;
- f. Os gases do escapamento são perigosos, pois contém monóxido de carbono, um gás inodoro, incolor e que pode levar a morte. Opere o equipamento somente em áreas abertas e bem ventiladas;
- g. Realize o corte da grama exclusivamente durante o período diurno ou em condições adequadas de iluminação artificial;
- h. Quando estiver utilizando o equipamento, ande e evite correr. Em áreas inclinadas, seja especialmente cauteloso com seus passos;
- i. Desligue o equipamento e aguarde até que a lâmina pare de girar antes de qualquer ajuste, verificação ou limpeza no equipamento;
- j. Não altere as configurações de controle do motor ou trabalhe em rotações excessivas;
- k. Nunca coloque o motor em funcionamento se houver alguém em frente ao bocal descarga. Não coloque mãos e pés perto ou embaixo das partes móveis. Mantenha a abertura de descarga sempre descoberta;
- l. Jamais erga ou transporte o equipamento enquanto estiver em operação.

## 2. INSTRUÇÕES ESPECÍFICAS DO PRODUTO

Os equipamentos a combustão VONDER são projetados para os trabalhos especificados neste manual, com acessórios originais. Antes de cada uso, examine cuidadosamente o equipamento, verificando se ele apresenta alguma anomalia de funcionamento.

### 2.1. Aplicações/dicas de uso

A Máquina de Cortar Grama MGV 215T VONDER é indicada para cortar grama em residências, sítios, entre outros. Possui tração nas duas rodas traseiras. O equipamento deve ser utilizado somente com acessórios compatíveis.

### 2.2. Destaques/diferenciais

Possui 7 posições de ajuste de corte (30 mm - 40 mm - 50 mm - 60 mm - 70 mm - 80 mm e 90 mm), proporcionando grande faixa de trabalho. Conta com empunhadura de comando com revestimento e alavanca de freio da lâmina, que garantem conforto e segurança ao operador, além de descarte lateral da grama e recolhedor traseiro. Possui ainda prático e eficiente sistema de tração, que facilita a condução do equipamento em terrenos planos ou com inclinação máxima de até 15°. Máquina 4 em 1, pois possui reciclador, descarte lateral, descarte traseiro e recolhedor. Todas as rodas são rolamentadas, conferindo maior durabilidade e facilidade para empurrar o equipamento. Equipamento robusto com motor a gasolina, que facilita o trabalho dispensando o uso de energia elétrica.

## 2.3. Características técnicas

| MÁQUINA DE CORTAR GRAMA MGV 215T  |  |
|---|--|
| Código  | 68.18.021.046  |
| Tipo de motor a combustão   | 4 Tempos OHV   |
| Potência  | 4,6 hp   |
| Cilindrada  | 190 cm <sup>3</sup> (cc)   |
| Sistema de partida do motor   | Manual retrátil  |
| Sistema de tração   | Possui   |
| Rotações por minuto do motor (rpm)  | 2.800/min  |
| Combustível   | Gasolina comum   |
| Capacidade do tanque de combustível   | 1,2 litro  |
| Consumo aproximado do motor   | 1 litro/hora   |
| Capacidade de óleo  | 500 ml   |
| Tipo do óleo  | SAE 15W-40   |
| Faixa de corte  | 21" - 536 mm   |
| Número de ajustes de altura   | 7 ajustes(30 mm - 40 mm - 50 mm - 60 mm - 70 mm - 80 mm e 90 mm) |
| Altura mínima de corte  | 30 mm  |
| Altura máxima de corte  | 90 mm  |
| Tipo de recolhedor  | Com recolhedor   |
| Nível de pressão sonora (LpA)   | 98 dB(A)   |
| Aceleração transmitida nas mãos - braços do operador - ah (m/s <sup>2</sup> )             | 5,9 m/s <sup>2</sup>   |
| Incerteza da aceleração transmitida nas mãos - braços do operador - k (m/s <sup>2</sup> ) | 2,4 m/s <sup>2</sup>   |
| Diâmetro das rodas  | Rodas dianteiras: 200 mm (8")/Rodas traseiras: 250 mm (10")      |
| Inclinação máxima permitida   | 15°  |
| Massa aproximada  | 37 kg  |

Tabela 2 – Características técnicas

## 2.4. Componentes

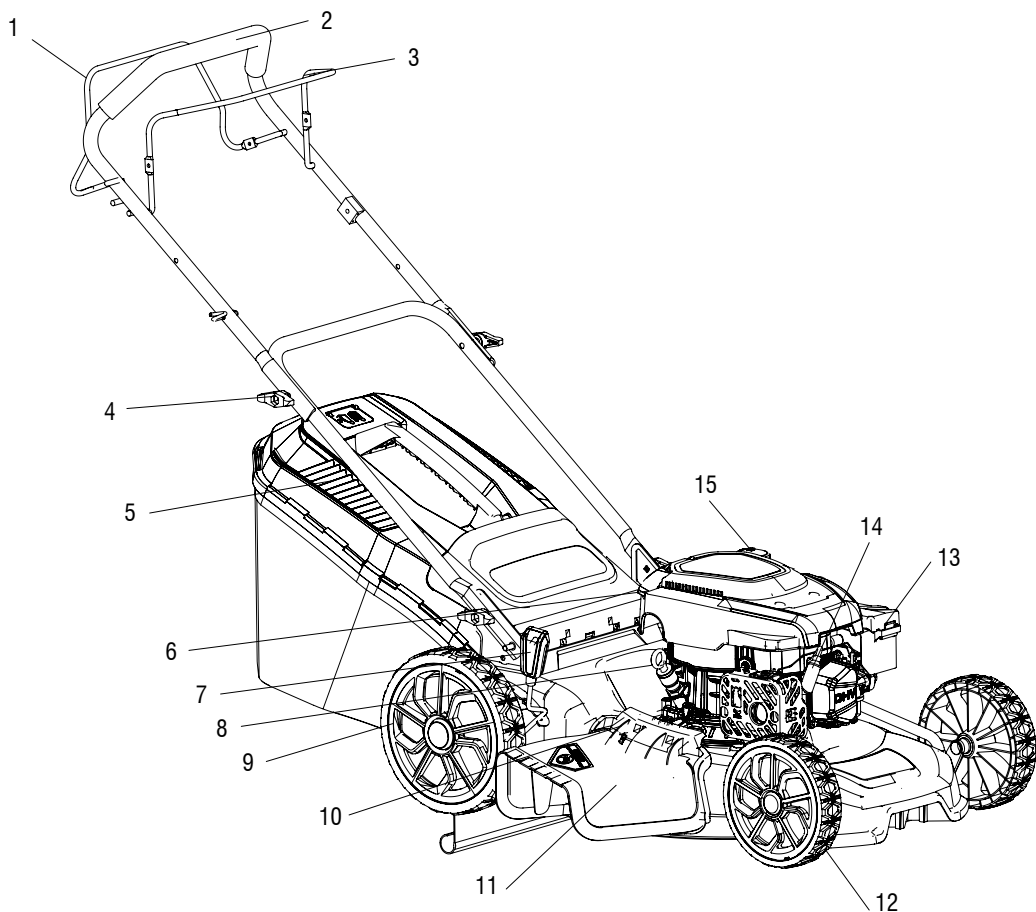


Fig. 1 – Componentes

- |                                 |   |
|---------------------------------|---|
| 1. Alça de tração               | 8. Bocal de abastecimento e vareta do nível do óleo |
| 2. Empunhadura de comando       | 9. Roda traseira                                    |
| 3. Alavanca de freio da lâmina  | 10. Tampa da descarga lateral                       |
| 4. Trava da alça                | 11. Descarga lateral                                |
| 5. Recolhedor de grama          | 12. Roda dianteira                                  |
| 6. Motor                        | 13. Filtro de ar                                    |
| 7. Regulador de altura de corte | 14. Vela de ignição                                 |
|                                 | 15. Tanque de combustível                           |

## 2.5. Montagem da empunhadura de comando

Fixe as extremidades inferiores da empunhadura no suporte da bandeja, utilizando a porca plástica. Ajuste a empunhadura de comando para a posição de trabalho soltando a porca e, depois de ajustar, trave a porca conforme figura 2.



Fig. 2 – Montagem da empunhadura de comando

Logo após, monte a segunda parte da empunhadura utilizando os parafusos e porcas plásticas. Prenda os cabos na empunhadura usando o grampo plástico.



Fig. 3 – Prendendo os cabos na empunhadura

### 2.5.1. Cabos de acionamento

Conecte os cabos, tanto de acelerador quanto de freio, nas alças correspondentes. Os cabos de acionamento já estão regulados de fábrica. Para reajustá-los, contate uma Assistência Técnica Autorizada VONDER.

### 2.5.2. Cabo de partida

Pressione a alça do freio completamente e, em seguida, puxe o cabo de partida para cima, até encaixar no apoio. Mantenha-o sempre nesta posição.

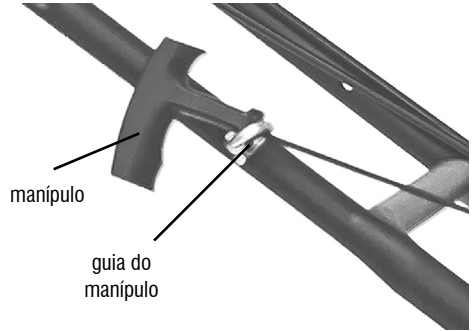


Fig. 4 – Cabo de partida

## 2.6. Abastecimento de óleo lubrificante no motor

Abasteça o cárter do motor com óleo lubrificante (óleo SAE 15W-40) conforme abaixo.



### ATENÇÃO!

Nunca ligue o motor sem conferir o nível de óleo.

- a. Remova a tampa do nível do óleo (8);
- b. Insira 0,5 L de óleo SAE 15W-40;
- c. Coloque a tampa do nível do óleo e sem aparafusar verifique o nível do óleo;
- d. Se o nível indicado na vareta estiver entre a marca superior e inferior, parafuse a tampa do nível de óleo. Se o nível estiver abaixo do limite inferior, adicione óleo até o nível ficar entre os limites inferior e superior. Se o nível estiver acima do limite superior, retire o óleo até o nível ficar entre os limites inferior e superior.

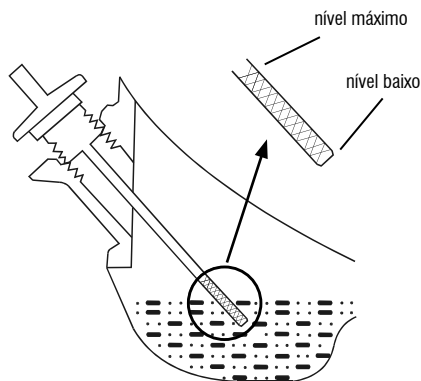


Fig. 5 – Nível do óleo

## 2.7. Abastecimento do tanque de combustível

Para abastecer a máquina de cortar grama, proceda conforme a seguir:

- Verifique se o equipamento está desligado;
- Abra a tampa do tanque (15);
- Com o auxílio de um funil (não acompanha o produto) adicione gasolina comum de boa procedência;
- Abasteça até o nível indicado. Nunca exceda a capacidade do tanque.

## 2.8. Sistema de corte e descarga

A Máquina de Cortar grama MGV 215T possui o sistema de corte e descarga 4x1, descarga lateral, descarga traseira, sistema reciclador e saco recolhedor.

- Descarga lateral:** para acionar a descarga lateral, abra o defletor plástico situado na lateral do chassi e instale o defletor interno que evita a saída de grama para trás;
- Descarga traseira:** feche o defletor de saída lateral e, em seguida, retire o defletor traseiro interno;
- Sistema reciclador:** este sistema faz com que a grama seja bem triturada. É necessário colocar o defletor interno e fechar a descarga lateral para que a lâmina realize o trabalho de trituração;

- Saco recolhedor:** para colocar o saco recolhedor, retire o defletor interno e encaixe os ganchos no chassi, fechando a saída lateral. O saco coletor possui uma pequena tampa na parte superior que deverá ficar aberta enquanto a máquina estiver em funcionamento. Caso ela feche, isto significa que o saco coletor está cheio e necessita ser esvaziado.

## 2.9. Regulagem da altura de corte

Através da alavanca de ajuste de altura (7) das rodas, regule a altura para obter o melhor corte de acordo com o tipo e altura da grama. Pressionando a alavanca central contra a roda, mova-a para cima ou para baixo até a altura desejada e as quatro rodas serão reguladas simultaneamente.



### ATENÇÃO!

Nunca realize ajustes no equipamento com o motor ligado.



Fig. 6 – Ajuste da altura de corte

## 2.10. Ligando o motor

- Pressione a bomba manual de combustível de 3 a 5 vezes;
- Posicione-se atrás de sua Máquina de Cortar Grama VONDER. Segure com a mão esquerda a alça de acionamento do freio e a mantenha-a pressionada contra a empunhadura de comando. A alça de freio comanda o freio do motor e da lâmina. Quando pressionado, o motor é liberado para funcionar e aciona a lâmina;
- Com a mão direita, puxe levemente o cabo de par-

tida até sentir resistência e, em seguida, puxe-o rapidamente para o motor funcionar. Retorne o manípulo lentamente ao seu local original. Se o motor não funcionar, repita o processo.

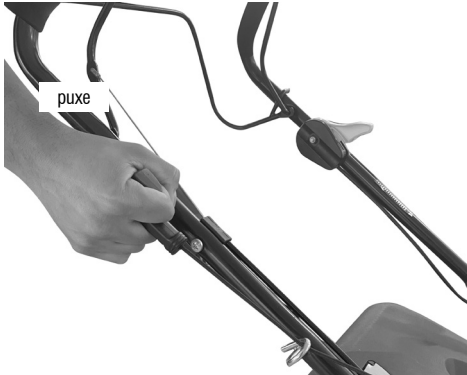


Fig. 7 – Ligando o motor

d. Para desligar o motor, basta soltar a alça do acionador de freio.

### 2.10.1. Alça acionadora de freio

Segure bem a alça de freio com ambas as mãos durante toda a operação. Nota: caso você solte a alça de freio durante a operação, o motor irá parar. Da mesma forma, o motor não dará a partida caso a alavanca não esteja pressionada.

### 2.10.2. Alça de tração das rodas

A Máquina de Cortar Grama VONDER MGV 215T, possui sistema de tração nas rodas traseiras. Para acioná-lo, basta puxar a alça de tração para que a máquina comece a avançar em baixa velocidade.

Para parar o equipamento, basta soltar a alça de tração.

## 2.11. Manutenção

Certifique-se de que o equipamento está desligado antes de realizar qualquer inspeção ou manutenção. Para manter a segurança e confiabilidade do produto, inspeções, troca de peças e partes ou qualquer outra manutenção e/ou ajuste devem ser efetuados apenas por um profissional qualificado.



### ATENÇÃO!

Desconecte a vela de ignição antes de efetuar qualquer tipo de reparo.

### 2.11.1. Rolamento das rodas

Pelo menos uma vez por mês os rolamentos das rodas devem ser lubrificadas com óleo para rolamentos.

### 2.11.2. Alças de freio e tração

Lubrifique todos os pontos de atrito e movimento na alça de acionamento com óleo lubrificante pelo menos uma vez por mês para permitir o funcionamento livre do equipamento.

### 2.11.3. Inspeção da vela de ignição

- Retire a vela utilizando uma “chave de vela”;
- Remova o carbono acumulado no eletrodo da vela com um limpador de vela ou escova de aço;
- Verifique o espaçamento do eletrodo. O espaçamento deve ser de 0,7 mm. Ajuste o espaçamento, se necessário.

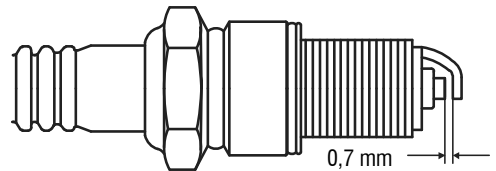


Fig. 8 – Ajuste da vela de ignição

### 2.11.4. Troca de óleo do motor

Troque o óleo nas primeiras 20 horas de operação e depois a cada 150 horas ou quando o óleo estiver sujo. Use sempre óleo de boa qualidade e limpo. Óleo contaminado, óleo de má qualidade e falta de óleo danificam e encurtam a vida útil do motor. Para efetuar a troca de óleo, diga os passos a seguir:

- Desligue o motor;
- Retire a tampa do nível do óleo (8);
- Drene o óleo usado enquanto o motor estiver aquecido. O óleo, quando está morno, escoa melhor;
- Com o auxílio de um funil com extensor flexível (não acompanha), drene o óleo pelo bocal de abastecimento inclinando o equipamento;



## ATENÇÃO!

Descarte o óleo usado em local apropriado, de acordo com as leis locais.

e. Abasteça o óleo através do bocal de abastecimento até o nível máximo indicado na vareta.

## 2.11.5. Manutenção preventiva

Manutenção periódica e alguns ajustes são necessários para garantir uma vida útil prolongada do motor. Realize as manutenções conforme mostra o quadro a seguir:

| Período regular de manutenção         | A cada uso   | Primeiro mês ou 20 horas (3) | A cada 3 meses ou 150 horas | A cada 6 meses sem uso | Todo ano ou 300 horas (3) |
|---------------------------------------|--|------------------------------|-----------------------------|------------------------|---------------------------|
| <b>Óleo do motor</b>                  | Verificar  | Trocar                       | Trocar                      | Trocar                 | x                         |
| <b>Limpeza do filtro</b>              | Verificar  | x                            | Limpar (1)                  | Trocar (1)             | x                         |
| <b>Copo de sedimentação</b>           | x  | x                            | Limpar (4)                  | x                      | x                         |
| <b>Vela</b>                           | x  | Verificar                    | x                           | Limpar (4)             | Trocar (4)                |
| <b>Carburador</b>                     | x  | x                            | x                           | Limpar e regular (2)   | x                         |
| <b>Folga das válvulas</b>             | x  | x                            | x                           | x                      | Ajustar (2)               |
| <b>Tanque e filtro de combustível</b> | Limpar a cada 1 ano (2)  |                              |                             |                        |                           |
| <b>Mangueira de combustível</b>       | Trocar a cada 1 ano (2)  |                              |                             |                        |                           |
| <b>Bomba pressurizadora</b>           | Verificar nível de óleo e trocar se necessário, a cada 3 meses (2) |                              |                             |                        |                           |

Tabela 3 – Manutenção preventiva

Observação: os períodos acima estão citados em horas de uso, meses ou anos, a partir da aquisição do equipamento. Para as manutenções, sempre respeitar o que ocorrer primeiro.

1. Em áreas com muita poeira, estes serviços devem ser realizados com maior frequência.
2. Estes serviços devem ser realizados somente por uma Assistência Técnica Autorizada VONDER.
3. Quando o motor for utilizado com muita frequência, as manutenções devem ser realizadas em períodos menores.
4. Estas atividades requerem experiência em manutenções e conhecimento de mecânica. Caso o usuário não tenha estas habilidades, o motor deve ser encaminhado para uma Assistência Técnica Autorizada VONDER mais próxima.

## 2.12. Limpeza

Para evitar acidentes, sempre desligue o equipamento antes de limpar ou realizar uma manutenção. Para a conservação, recomenda-se uma manutenção rotineira, que inclui remoção da sujeira superficial com um pano, mas sem permitir que entre líquido no equipamento.

### 2.12.1. Limpeza do chassi

O interior do chassi deve ser limpo sempre após cada uso para prevenir a ferrugem em razão do acúmulo de grama e folhas. Para realizar a limpeza, incline levemente o equipamento e retire o excesso de materiais acumulados. Em seguida, conecte uma mangueira pelo engate rápido contido na lateral do chassi e ligue o equipamento por alguns minutos na altura 7 e com todas as saídas fechadas.



Fig. 9 – Limpeza do chassi

### 2.12.2. Limpeza do filtro de ar

Um elemento de filtro de ar sujo provoca dificuldades de arranque, perda de força, mau funcionamento do motor, aumento do consumo de gasolina, além de encurtar extremamente a vida útil do motor. Mantenha o elemento do filtro de ar sempre limpo, de acordo com recomendações abaixo:

- Retire a tampa do filtro de ar e remova o elemento filtrante. Se o elemento estiver muito sujo ou danificado, substitua-o por um novo;
- O elemento de papel deve ser limpo com um jato de ar;
- Recoloque os elementos e feche a tampa do filtro de ar;

#### ATENÇÃO!



Limpe e substitua o elemento do filtro com mais frequência quando usar o motor em ambientes com mais poeira.

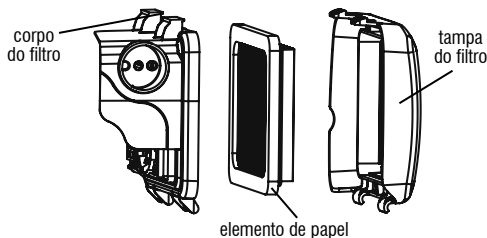


Fig. 10 – Limpeza do filtro de ar

### 2.13. Transporte e armazenamento

Cuidado ao transportar e manusear o equipamento. Quedas e impactos podem danificar o sistema de funcionamento.

Armazene o equipamento em ambiente seco e arejado, livre de umidade e gases corrosivos. Mantenha protegido da chuva e umidade. Após o uso, recomenda-se limpar o produto com um pano e colocá-lo novamente na embalagem para a estocagem.

Caso o equipamento não seja utilizado por um período superior a trinta dias, proceda da seguinte forma:

- Drene todo o combustível do tanque e do carburador, e troque o óleo conforme indicado no manual do motor;
- Lubrifique os rolamentos das rodas e os locais de atrito da alça de freio da lâmina;
- Proteja as partes metálicas com óleo, aplicando-o com um pano ou pulverizando-o sobre as superfícies.

### 2.14. Problemas e Soluções

|  |  |
|--|--|
| <b>Vela de ignição não dá faísca</b>             | 1 - Coloque o interruptor na posição ligado;   |
|  | 2 - Remova a vela e conecte-a ao cachimbo. Faça contato da vela com o bloco do motor e puxe o cabo de partida lentamente. Você vai enxergar as faíscas no eletrodo da vela;                  |
|  | 3 - Se não houver nenhuma faísca, troque a vela por outra nova e refaça o teste;   |
|  | 4 - Se não houver nenhuma faísca com a vela nova, procure uma assistência técnica autorizada VONDER  |
| <b>Motor com baixa compressão</b>                | Puxe lentamente o cabo de partida e, se houver fraca resistência, aperte a vela de ignição   |
| <b>Gasolina não chega na câmara de combustão</b> | 1 - Abra a torneira de combustível;  |
|  | 2 - Feche a alavanca do afogador e puxe o cabo de partida cinco ou seis vezes. Remova, então, a vela de ignição e se o eletrodo estiver seco, procure onde a gasolina está parando de fluir; |
|  | 3 - Troque o combustível por novo  |

|   |  |
|---|--|
| <b>O conjunto de corte está solto</b>       | Aperte devidamente o conjunto de corte     |
| <b>Conjunto de corte está desbalanceado</b> | Balanceie corretamente o conjunto de corte |

### **3. INSTRUÇÕES GERAIS DE MANUTENÇÃO E PÓS-VENDA**

Os produtos VONDER, quando utilizados adequadamente, ou seja, conforme orientações desse manual, apresentam baixos níveis de manutenção. Mesmo assim, dispomos de uma vasta rede de atendimento ao consumidor.

#### **3.1. Pós-venda e Assistência Técnica**

Em caso de dúvida sobre o funcionamento do equipamento ou sobre a rede de Assistência Técnica Autorizada VONDER, entre em contato através do site [www.vonder.com.br](http://www.vonder.com.br) ou pelo telefone 0800 723 4762 (opção 1).

Quando detectada anomalia no funcionamento do equipamento, ele deve ser examinado e/ou reparado por um profissional da rede de Assistência Técnica Autorizada VONDER (consulte a relação completa em [www.vonder.com.br](http://www.vonder.com.br)). Somente peças originais devem ser utilizadas nos reparos.

#### **3.2. Descarte do produto**

Não descarte óleo, peças e partes do produto no lixo doméstico, procure separar e encaminhar a um posto de coleta adequado. Informe-se em seu município sobre locais ou sistemas de coleta seletiva. Em caso de dúvidas sobre a forma correta de descarte, consulte a VONDER através do site [www.vonder.com.br](http://www.vonder.com.br) ou pelo telefone 0800 723 4762 (opção 1).



## Símbolos y sus significados

| Símbolos | Nombre  | Explicación  |
|----------|---|--|
|          | Consulte el manual de instrucciones           | Lea el manual de operaciones/instrucciones antes de utilizar el equipo.  |
|          | Riesgo de daños a terceros                    | <ul style="list-style-type: none"> <li>• Mantenga a las personas fuera del área de riesgo.</li> <li>• Aísle el área de trabajo, manteniendo aproximadamente 15 metros de distancia.</li> </ul> |
|          | Potencia sonora                               | Nivel de potencia sonora LwA   |
|          | Inspeccionar el área de uso                   | Retire ramas, piedras o cualquier detrito que pueda ser arrojado por la lámina. No permita la presencia de personas en el área de servicio durante el trabajo.                                 |
|          | Declives                                      | Nunca utilice la herramienta en casos de terrenos con active y declive acentuados.   |
|          | Parada del equipo                             | La lámina sigue girando después de que el motor se apague.   |
|          | Advertencias                                  | Mantenga las manos y los pies alejados de las partes afiladas. Nunca toque la lámina cuando se encienda o cuando el equipo esté en funcionamiento.   |
|          | Utilice EPI (Equipo de Protección Individual) | Utilice Equipo de Protección Individual adecuado para cada tipo de trabajo.  |
|          | Descarte selectivo                            | Realice el desechado de los envases adecuadamente, de acuerdo a la legislación vigente en su ciudad, evitando la contaminación de ríos, arroyos y sumideros.                                   |
|          | ¡Atención!                                    | No utilizar en interiores sin ventilación.   |
|          | Desmontar el cable de la bujía                | Para retirar el cable de la bujía, tire de él en la dirección indicada en la figura.   |
|          | Prohibido fumar                               | No fume durante el funcionamiento, ya sea durante el uso o el repostaje.   |
|          | Prohibida toda forma de llama                 | Nunca haga funcionar el motor si ha habido alguna llama abierta en la habitación.  |
|          | Material inflamable                           | La gasolina es extremadamente inflamable, tenga cuidado al llenar o almacenar el producto. Cualquier descuido puede provocar accidentes graves, incluso un incendio.                           |
|          | Suministro                                    | Utilice únicamente gasolina pura (limpia) y filtrada.  |
|          | Atención - Monóxido de carbono                | Motores emiten monóxido de carbono - operar apenas en área bien ventilada.   |

Tabla 1 – Símbolos y sus significados

## Orientaciones generales



**¡ATENCIÓN! LEA TODAS LAS ADVERTENCIAS E INSTRUCCIONES DE SEGURIDAD.**

Este manual contiene detalles sobre la instalación, el funcionamiento y el mantenimiento del equipo. No utilice el equipo sin antes leer el manual de instrucciones y proceder como se indica.

Al utilizar el equipo, siga las precauciones básicas de seguridad para evitar accidentes.

En caso de que este equipo presente alguna no conformidad, por favor contáctenos: [www.vonder.com.br](http://www.vonder.com.br)

**El revendedor no puede aceptar la devolución de este equipo sin la autorización previa de VONDER.**

**Guarde el manual para consultarlo más adelante o para transmitir información a otras personas que operen el equipo.**

## 1. AVISOS DE SEGURIDAD

Los términos “herramienta, equipo, máquina o aparato” utilizados en este manual se refieren a los equipos a combustión.

### 1.1. Área de trabajo

- a. **Mantenga el área de trabajo limpia y iluminada.** Las áreas desorganizadas y oscuras son una invitación a los accidentes.
- b. **No utilice las herramientas en atmósferas explosivas, como en presencia de líquidos, gases o polvos inflamables.** Las herramientas crean chispas que pueden inflamar el polvo o los humos.

- c. **Mantenga a niños y visitantes alejados el operar una herramienta.** Las distracciones le pueden hacer perder el control de la herramienta.

### 1.2. Seguridad personal

- a. **Mantente alerta, mira lo que haces y usa el sentido común cuando manejes una herramienta. No utilice la herramienta cuando esté cansado o bajo la influencia de drogas, alcohol o medicamentos.** Un momento de desatención mientras se opera una herramienta puede resultar en graves lesiones personales.
- b. **Utilice el equipo de seguridad.** Los equipos de seguridad tales como: gafas de seguridad cerradas a los lados, máscara protectora (adecuada para el producto que se utiliza), guantes (adecuados para el producto que se utiliza), calzado de seguridad antideslizante, ropa de protección (adecuada para la operación que se realiza), casco de seguridad, protectores auditivos, cuello cubierto, utilizados en condiciones adecuadas, reducirán el riesgo de lesiones personales.
- c. **Retire cualquier llave de ajuste antes de encender la herramienta.** Una llave de ajuste conectada a una parte rotativa de la herramienta puede resultar en accidentes personales.
- d. **No fuerce más allá del límite de la herramienta. Mantenga el apoyo y el equilibrio adecuado siempre que utilice la herramienta.** Esto permite un mejor control de la herramienta en situaciones inesperadas.
- e. **Vístase apropiadamente para la realización del trabajo. No use ropas demasiado anchas o joyas. Mantenga sus cabellos, ropa y guantes lejos de las piezas móviles.** La ropa holgada, joyas o cabellos largos pueden engancharse en las partes en movimiento.

## 1.3. Uso y cuidado de la herramienta

- a. **No fuerce la herramienta. Utilice el equipo correcto para cada aplicación**, de acuerdo con la función y la capacidad para la que fue diseñado.
- b. Asegúrese de que el equipo esté correctamente apagado antes de realizar cualquier ajuste, cambiar accesorios o guardar el equipo. Estas medidas preventivas de seguridad reducen el riesgo de accidentes y daños al equipo.
- c. Guarde el equipo fuera del alcance de los niños y no permita que nadie que no esté familiarizado con el equipo o con estas instrucciones lo opere. El equipo es peligroso en manos de usuarios no capacitados.
- d. **Mantener las herramientas. Verifique la desalineación o cohesión de las piezas móviles, grietas y cualquier otra condición que pueda afectar el funcionamiento de la herramienta. Si está dañado, debe repararse antes de su uso.** Muchos accidentes son causados por un mantenimiento inadecuado de las herramientas.
- e. Mantenga herramientas de corte afiladas y limpias. El mantenimiento apropiado de las herramientas de corte con láminas afiladas torna estas menos probables al atascamiento y son más fáciles de controlar.
- f. Use la herramienta, accesorios, entre otras partes que el componen, de acuerdo con las instrucciones y de la manera designada para el tipo particular del aparato, considerando las condiciones y el trabajo a ser desempeñado. El uso de la herramienta en operaciones diferentes a las designadas puede resultar en situaciones de riesgo.

## 1.4. Reparaciones

- a. **Tenga su herramienta reparada por un agente cualificado que utilice solamente piezas originales.** Esto asegura que la seguridad de la herramienta se mantenga.

## 1.5. Instrucciones de seguridad específicas

- a. La gasolina es altamente inflamable. Guárdelo únicamente en un lugar y recipiente adecuados.
- b. No reabastezca el motor mientras este esté en operación.
- c. No fume cerca del equipo ni durante el abastecimiento.
- d. En caso de ocurrir un derramamiento de gasolina en el equipo, no encienda el motor. Remueva el equipo del área donde hubo el derramamiento de combustible y evite cualquier fuente de ignición o chispa hasta que los vapores de gasolina se disipen.
- e. Antes de cada uso, es fundamental la realización de una inspección visual para asegurar la integridad de las láminas, tornillos, soporte de la lámina y del grupo funcional de corte. Si las láminas o tornillos estuvieran desgastados o dañados, es importante sustituirlos en conjunto, afín de mantener el equilibrio y la eficacia del equipo.
- f. Los gases del escape son peligrosos, pues contienen monóxido de carbono, un gas inodoro, incoloro y que puede causar la muerte. Opere el equipo solamente en áreas abiertas y bien ventiladas.
- g. Realice el corte del césped exclusivamente durante el período diurno o en condiciones adecuadas de iluminación artificial;
- h. Cuando estuviera utilizando el equipo, camine y evite correr. En áreas inclinadas, sea especialmente cauteloso con sus pasos;
- i. Apague el equipo y espere hasta que la lámina pare de girar antes de cualquier ajuste, verificación o limpieza en el equipo;
- j. No altere las configuraciones de control del motor o trabaje en rotaciones excesivas;
- k. Nunca coloque el motor en funcionamiento si hubiera alguien delante de la boca de descarga. No coloque manos y pies cerca o abajo de las partes móviles. Mantenga la abertura de descarga siempre descubierta;
- l. Jamás levante o transporte el equipo mientras esté en operación.

## 2. INSTRUCCIONES ESPECÍFICAS DE LOS PRODUCTOS

Los equipos de combustión VONDER están diseñados para los trabajos especificados en este manual, con accesorios originales. Antes de cada uso, examine cuidadosamente el equipo, verificando si presenta alguna anomalía de funcionamiento.

### 2.1. Aplicaciones/consejos de uso

La Máquina para Cortar Césped VONDER es indicada para cortar césped en residencias, sitios, entre otros. Tiene tracción en dos ruedas traseras. El equipo debe ser utilizado solamente con accesorios compatibles.

### 2.2. Destaques/atributos

Posee 7 posiciones de ajuste de corte (30 mm - 40 mm - 50 mm - 60 mm - 70 mm - 80 mm y 90 mm), proporcionando gran faja de trabajo. Cuenta con empuñadura de comando con revestimiento y palanca de freno de la lámina, que garantizan confort y seguridad al operador, además de descarte lateral del césped y recogedor trasero. Posee todavía práctico y eficiente sistema de tracción, que facilita la conducción del equipo en terrenos planos o con inclinación máxima de hasta 15°. Máquina 4 en 1, pues posee reciclador, descarte lateral, descarte trasero y recogedor. Todas las ruedas poseen rodamientos, proporcionando mayor durabilidad y facilidad para empujar el equipo. Equipo robusto con motor a gasolina, que facilita el trabajo dispensando el uso de energía eléctrica.

## 2.3. Características técnicas

| MÁQUINA PARA CORTAR CÉSPED MGV 215T  |   |
|--|---|
| Código   | 68.18.021.046   |
| Tipo de motor a combustión   | 4 tiempos OHV   |
| Potencia   | 4,6 hp  |
| Cilindrada   | 190 cm <sup>3</sup> (cc)  |
| Sistema de arranque  | Manual retrátil   |
| Sistema de tracción  | Posee   |
| Rotación por minuto del motor (rpm)  | 2.800/min   |
| Combustible  | Gasolina común  |
| Capacidad del tanque de combustible  | 1,2 litro   |
| Consumo aproximado   | 1 litro/hora  |
| Capacidad de aceite  | 500 ml  |
| Tipo de aceite   | SAE 15W-40  |
| Rango de corte   | 21" - 536 mm  |
| Número de ajustes de la máquina  | 7 ajustes (30 mm - 40 mm - 50 mm - 60 mm - 70 mm - 80 mm e 90 mm) |
| Altura mínima de corte   | 30 mm   |
| Altura máxima de corte   | 90 mm   |
| Tipo de recogedor  | Con recogedor   |
| Nivel de presión sonora (LpA)  | 98 dB(A)  |
| Aceleración transmitida a las manos - brazos - ah del operador (m/s <sup>2</sup> )                     | 5,9 m/s <sup>2</sup>  |
| Incertidumbre de la aceleración transmitida a las manos - brazos - ah del operador (m/s <sup>2</sup> ) | 2,4 m/s <sup>2</sup>  |
| Diámetro de la rueda   | Ruedas delanteras: 200 mm (8")/Ruedas traseras: 250 mm (10")      |
| Inclinación máxima permitida   | 15°   |
| Masa aproximada  | 37 kg   |

Tabla 2 – Características técnicas

## 2.4. Componentes

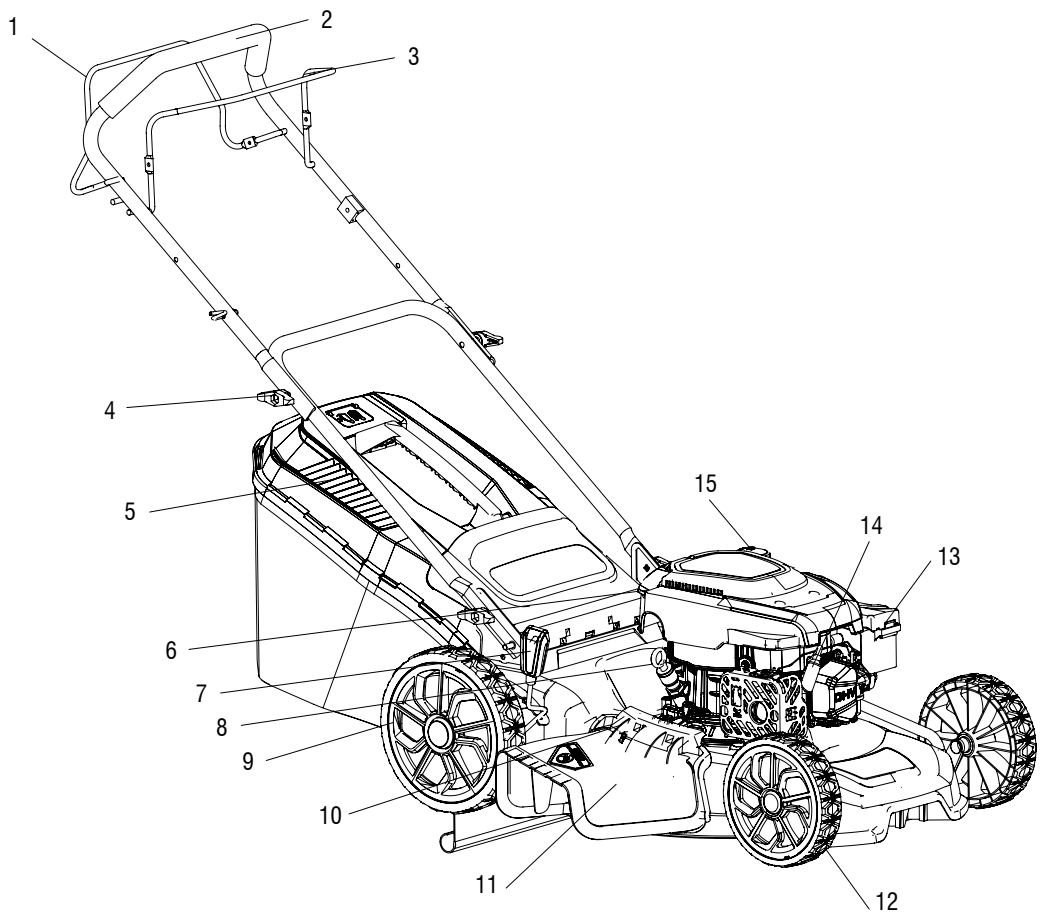


Fig. 1 – Componentes

- |                                  |  |
|----------------------------------|--|
| 1. Manilla de tracción           | 8. Boca de abastecimiento y varilla del nivel del aceite |
| 2. Empuñadura de comando         | 9. Rueda trasera   |
| 3. Palanca de freno de la lámina | 10. Tapa de la descarga lateral                          |
| 4. Traba de la manilla           | 11. Descarga lateral                                     |
| 5. Recogedor de césped           | 12. Rueda delantera                                      |
| 6. Motor                         | 13. Filtro de aire                                       |
| 7. Regulador de altura de corte  | 14. Bujía de ignición                                    |
|                                  | 15. Tanque de combustible                                |

## 2.5. Montaje de la empuñadura de mando

Fije los extremos inferiores de la empuñadura en el soporte de la bandeja, utilizando la tuerca plástica. Ajuste la empuñadura de mando a la posición de trabajo soltando la tuerca y, después de ajustar, traba la manopla como figura abajo;



Fig. 2 – Montaje de la empuñadura de mando

Luego después, monte la segunda parte de la empuñadura utilizando los tornillos y tuercas plásticas. Fije los cables en la empuñadura usando el grampa plástica.



Fig. 3 – Conectar los cables a la empuñadura

### 2.5.1. Cables de accionamiento

Conecte los cables, tanto de acelerador cuanto, de freno, en las manillas correspondientes. Los cables de accionamiento ya están regulados de fábrica. Para reajustarlos, contacte a una Asistencia Técnica Autorizada VONDER.

### 2.5.2. Cable de partida

Presione el asa del freno completamente y, a continuación, tire del cable de partida hacia arriba hasta que encaje en el soporte. Manténgalo siempre en esta posición.

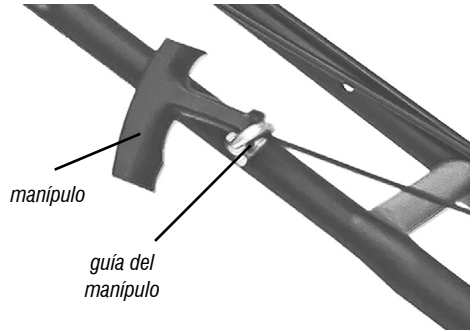


Fig. 4 – Cable de partida

## 2.6. Abastecimiento de aceite lubricante en el motor

Abastezca el cárter del motor con aceite lubricante (aceite SAE 15W-40) como sigue.



### ¡ATENCIÓN!

**Nunca encienda el motor sin comprobar el nivel de aceite.**

- Remueva la tapa del nivel del aceite (1);
- Insiera 0,5 L de aceite SAE 15W-40;
- Coloque la tapa del nivel del aceite y sin atornillar verifique el nivel del aceite;
- Si el nivel indicado en la varilla estuviera entre la marca superior e inferior, atornille la tapa del nivel de aceite. Si el nivel estuviera abajo del límite inferior, adicione aceite hasta que el nivel quede entre los límites inferior y superior. Si el nivel estuviera arriba del límite superior, retire el aceite hasta que el nivel quede entre los límites inferior y superior.

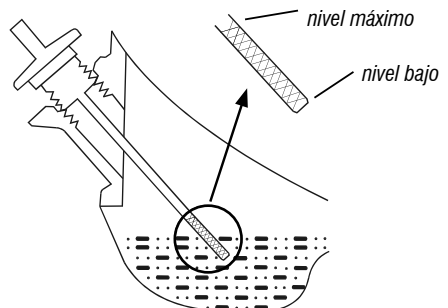


Fig. 5 – Nivel de aceite

## 2.7. Abastecimiento del tanque de combustible

Para abastecer el motor, proceda conforme a seguir:

- Verifique si el equipo está apagado;
- Abra la tapa del tanque (6);
- Con el auxilio de un embudo (no acompaña el producto) adicione gasolina común de buena procedencia;
- Abastezca hasta el nivel indicado. Nunca exceda la capacidad del tanque.

## 2.8. Sistema de corte y descarga

La MÁQUINA PARA CORTAR CÉSPED MGV 215T posee el sistema de corte y descarga 4x1, descarga lateral, descarga trasera, sistema reciclador y bolsa colectoras.

### a. Descarga lateral

Para accionar la descarga lateral, abra el deflector plástico situado en el lateral del chasis e instale el deflector interno que evita la salida de gramo hacia atrás.

### b. Descarga trasera

Cierre el deflector de salida lateral y, a continuación, retire el deflector trasero interno.

### c. Sistema reciclador

Este sistema hace que la césped esté bien triturada. Es necesario colocar el deflector interno y cerrar la descarga lateral para que la lámina realice el trabajo de trituración.

### d. Bolsa colectoras

Para colocar la bolsa colectoras, retire el deflector interno y encaje los ganchos en el chasis, cerrando la salida lateral. La bolsa colectoras posee una tapa en la parte superior que debe quedar abierta mientras la máquina está en funcionamiento. Si se cierra, esto significa que la bolsa colectoras está llena y necesita ser vaciada.

## 2.9. Regulación de la altura de corte

A través de la palanca de ajuste de altura (7) de las ruedas, regule la altura para obtener el mejor corte según el tipo y altura de la césped. Presionando la palanca central contra la rueda, mueva hacia arriba o hacia abajo hasta la altura deseada y las cuatro ruedas se regir simultáneamente.



**¡ATENCIÓN!**

**Nunca realice ajustes en el equipo con el motor encendido.**



Fig. 6 – Regulación de la altura de corte

## 2.10. Encendiendo el motor

- Presione la bomba manual de combustible de 3 a 5 veces.
- Posicione detrás de su MÁQUINA PARA CORTAR CÉSPED MGV 215T VONDER. Sostenga con la mano izquierda el asa de accionamiento del freno y la mantenga presionada contra la empuñadura de mando. La manija de freno controla el freno del motor y de la lámina. Cuando se presiona, el motor se suelta para funcionar y acciona la lámina.
- Con la mano derecha, tire ligeramente el cable de partida hasta que se siente resistencia y, a continuación, tire de él rápidamente para que el motor funcione. Vuelva a colocar la palanca lentamente a su lugar original. Si el motor no funciona, repita el proceso.

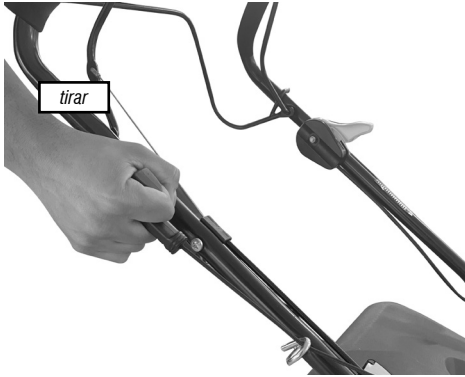


Fig. 7 – Encendiendo el motor

- d. Para apagar el motor, basta con soltar el asa del accionador de freno

### 2.10.1. Manijo accionador de freno

Sostenga bien el manijo de freno con ambas manos durante toda la operación.

*Nota:* Si se suelta el manijo de freno durante la operación, el motor se detendrá. De la misma forma, el motor no dará la salida si la palanca no está presionada.

### 2.10.2. Manijo de tracción de las ruedas

La MÁQUINA PARA CORTAR CÉSPED MGV 215T VONDER posee sistema de tracción en las ruedas traseras. Para accionarlo, basta con tirar del manijo de tracción para que la máquina comience a avanzar a baja velocidad.

Para parar el equipo, basta con soltar el manijo de tracción.

## 2.11. Mantenimiento

Antes de realizar la inspección y/o el mantenimiento, asegúrese de que el equipo esté apagado. Para mantener la seguridad y la fiabilidad del producto, las inspecciones, la sustitución de partes y piezas o cualquier otro tipo de mantenimiento y/o ajuste deben ser realizados únicamente por un profesional cualificado.



### ¡ATENCIÓN!

Desconecte la bujía de ignición antes de efectuar cualquier tipo de reparación.

### 2.11.1. Rodamiento de las ruedas

Al menos una vez al mes, los rodamientos de las ruedas deben lubricarse con aceite para rodamientos.

### 2.11.2. Manijo de freno y tracción

Lubrique todos los puntos de fricción y movimiento en el manijo de accionamiento con aceite lubricante al menos una vez al mes para permitir el funcionamiento libre del equipo.

### 2.11.3. Inspección de la bujía de ignición

- Retire la bujía utilizando una "llave de bujías".
- Retire el carbono acumulado en el electrodo de la bujías con un limpiador de bujías o un cepillo de acero.
- Compruebe el espaciado del electrodo. El espaciado debe ser de 0,7 mm. Ajuste el espaciado, si es necesario

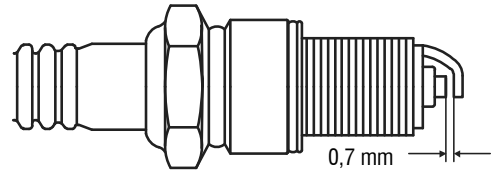


Fig. 8 – Ajuste de la bujía de ignición

### 2.11.4. Cambio de aceite del motor

Cambie el aceite en las primeras 20 horas de operación y después cada 50 horas, o cuando el aceite esté sucio. Utilice siempre aceite de buena calidad y limpio. Aceite contaminado, aceite de mala calidad y falta de aceite dañan y acortan la vida útil del motor. Para efectuar el cambio de aceite, siga los siguientes pasos:

- Apague el motor;
- Retire el tapón del nivel del aceite (8);
- Drene el aceite usado mientras el motor esté caliente. El aceite, cuando está caliente, escoge mejor
- Con el auxilio de un embudo con extensor flexible (no acompaña), drene el aceite por la boca de abastecimiento inclinando el equipo.



## ¡ATENCIÓN!

Deseche el aceite usado en un lugar apropiado, de acuerdo con las leyes locales

- e. Abastezca el aceite a través de la boca de abastecimiento hasta el nivel máximo indicado en la varilla.

## 2.11.5. Mantenimiento preventivo

Manutención periódica y algunos ajustes son necesarios para garantizar una vida útil prolongada del equipo. Realice las mantenencias de acuerdo a lo que muestra en la tabla siguiente:

| Período regular de manutención        | Cada uso   | Primer mes o 20 horas (3) | Cada 3 meses o 150 horas | Cada 6 meses sin uso  | Todo los años o 300 horas (3) |
|---------------------------------------|--|---------------------------|--------------------------|-----------------------|-------------------------------|
| <b>Aceite del motor</b>               | Verificar  | Cambiar                   | Cambiar                  | Cambiar               | x                             |
| <b>Limpieza del filtro</b>            | Verificar  | x                         | Limpiar (1)              | Cambiar (1)           | x                             |
| <b>Vaso de sedimentación</b>          | x  | x                         | Limpiar(4)               | x                     | x                             |
| <b>Bujía</b>                          | x  | Verificar                 | x                        | Limpiar (4)           | Cambiar (4)                   |
| <b>Carburador</b>                     | x  | x                         | x                        | Limpiar y regular (2) | x                             |
| <b>Distancia de las válvulas</b>      | x  | x                         | x                        | x                     | Ajustar (2)                   |
| <b>Tanque y filtro de combustible</b> | Limpiar cada 1 año (2)   |                           |                          |                       |                               |
| <b>Manguera de combustible</b>        | Cambiar cada 1 año (2)   |                           |                          |                       |                               |
| <b>Bomba de presurización</b>         | Comprobar el nivel de aceite y cambiarlo si es necesario, cada 3 meses (2) |                           |                          |                       |                               |

Tabla 3 – Manutención preventiva

Observación: Los períodos superiores están citados en horas de uso, meses o años a partir de la adquisición del equipamiento. Para las mantenencias, siempre respetar lo que ocurra primero.

1. En áreas con mucho polvo, estos servicios deben ser realizados más frecuentemente;
2. Estos servicios deben ser realizados solamente por una Asistencia Técnica Autorizada VONDER;
3. Cuando el motor es utilizado con mucha frecuencia, el tiempo de las mantenencias debe ser realizado en períodos menores;
4. Estas actividades requieren un poco de experiencia en mantenencias y conocimiento de mecánica, En caso de que el usuario no tenga estas habilidades, el motor debe ser enviado a la Asistencia Técnica Autorizada VONDER más próxima.

## 2.12. Limpieza

Para evitar accidentes, apague siempre el equipo antes de limpiarlo o de realizar el mantenimiento. Para la conservación, se recomienda el mantenimiento rutinario, que incluye la eliminación de la suciedad de la superficie con un paño, pero sin permitir que entre líquido en el equipo.

### 2.12.1. Chasis

El interior del chasis debe limpiarse siempre después de cada uso para prevenir la oxidación debido a la acumulación de céped y hojas. Para realizar la limpieza, incline levemente el equipo y retire el exceso de materiales acumulados. En seguida, conecte una manguera por el acople rápido contenido en la lateral del chasis y encienda el equipo por algunos minutos en la altura 7 y con todas las salidas cerradas.



Fig. 9 – Limpieza del chassis

### 2.12.2. Limpieza del filtro de aire

Un elemento de filtro de aire sucio provoca dificultades de arranque, pérdida de fuerza, mal funcionamiento del motor, aumento del consumo de gasolina, además de acortar extremadamente la vida útil del motor. Mantenga el elemento del filtro de aire siempre limpio, de acuerdo con las recomendaciones a continuación:

- Retire la tapa del filtro de aire y retire los elementos filtrantes. Si los elementos están muy sucios o dañados, sustituirlos por un nuevo.
- El elemento de papel debe limpiarse con un chorro de aire.
- Vuelva a colocar los elementos y cierre la tapa del filtro de aire.



**ATENCIÓN.** Limpie y sustituya el elemento del filtro con más frecuencia cuando utilice el motor en entornos con más polvo.

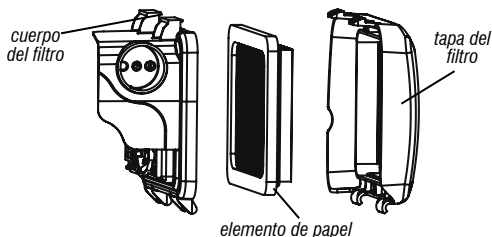


Fig. 10 – Limpieza del filtro de aire

### 2.13. Transporte y almacenamiento

Tenga cuidado al transportar y manipular el equipo. Las caídas y los impactos pueden dañar el sistema operativo.

Almacene el equipo en un ambiente seco y ventilado, libre de humedad y gases corrosivos. Manténgase protegido de la lluvia y la humedad. Después de su uso, se recomienda limpiar el producto con un paño y volver a colocarlo en el embalaje para su almacenamiento.

Si el equipo no se utiliza durante un período superior a treinta días, proceda del siguiente modo:

- Drene todo el combustible del tanque y del carburador, y cambie el aceite como se indica en el manual del motor;
- Lubrique los rodamientos de las ruedas y los lugares de fricción del manijo de freno de la lámina;
- Proteger las partes metálicas con aceite, aplicándolo con un paño o pulverizándolo sobre las superficies.

### 2.14. Solución de problemas

Consulte la siguiente tabla para resolver los problemas más comunes. Si estas soluciones no son suficientes o si hay alguna duda en los procedimientos descritos, póngase en contacto con un Asistencia Técnica Autorizada VONDER.

|  |  |
|--|--|
| <b>Bujía de encendido no da chispa</b> | 1 - Coloque el interruptor en la posición de encendido;  |
|  | 2 - Quite la bujía y conéctela a la pipa. Haga contacto de la bujía con el bloque del motor y tire del cable de arranque lentamente. Usted verá las chispas en el electrodo de la bujía; |
|  | 3 - Si no hay chispa, cambie la bujía por otra nueva y rehacer la prueba;  |
|  | 4 - Si no hay chispa con la nueva bujía, busque una asistencia técnica autorizada VONDER   |
| <b>Motor con baja compresión</b>       | Tire lentamente del cable de salida y, si hay poca resistencia, apriete la bujía   |

|  |   |
|--|---|
| <b>Gasolina no llega a la cámara de combustión</b> | 1 - Abra el grifo de combustible;   |
|  | 2 - Cierre la palanca del ahogador y tire del cable de salida cinco o seis veces. Quitar, entonces, la bujía de encendido y si el electrodo está seco, busque donde la nafta está parando de fluir; |
|  | 3 - Cambie el combustible por nuevo   |

Tabla 4 – Solución de problemas

### **3. INSTRUCCIONES GENERALES DE MANTENIMIENTO Y POST-VENTA**

Los equipos VONDER, cuando se utilizan adecuadamente, o sea, conforme a las orientaciones de este manual, presentan bajos niveles de mantenimiento. Sin embargo, disponemos de una amplia red de atención al consumidor.

#### **3.1. Post-venta y asistencia técnica**

En caso de dudas sobre el funcionamiento de la herramienta o sobre la red de Asistencia Técnica Autorizada VONDER, entre en contacto a través del sitio web: [www.vonder.com.br](http://www.vonder.com.br).

Cuando detectada anomalía en el funcionamiento de la herramienta, esta deberá ser examinada y/o reparada por un profesional de la red de Asistencias Técnicas Autorizadas de VONDER. Solamente piezas originales deberán ser utilizadas en las reparaciones.

#### **3.2. Descarte de la herramienta**

Nunca descarte aceite, piezas y partes del producto en la basura doméstica. Estas deben ser encaminadas a un puesto de colecta adecuado o a una Asistencia Técnica Autorizada VONDER. En caso de duda sobre la forma correcta de descarte, consulte en VONDER a través del sitio web: [www.vonder.com.br](http://www.vonder.com.br).

## **4. GARANTIA**

La MÁQUINA PARA CORTAR CÉSPED MGV 215T VONDER posee los siguientes plazos de garantía contra no conformidades resultantes de su fabricación, contados a partir de la fecha de la compra: Garantía legal: 90 días; Garantía contractual: 03 meses. En caso de desperfecto, procure la Asistencia Técnica VONDER más próxima. En el caso de constatación de desperfecto por la asistencia técnica el arreglo será efectuado en garantía.

#### **ALQUILADORAS:**

1. Los productos adquiridos por alquiladoras cuentan con garantía única y exclusiva de 90 (noventa) días, contados a partir de la fecha de expedición de la respectiva factura de venta, con exclusión de cualquier otra garantía legal y/o contractual.
2. La garantía ofertada a las alquiladoras cubre exclusivamente las piezas necesarias a la reparación de los productos, cabiendo a estas la ejecución por cuenta propia de las respectivas reparaciones y mantenimientos, sin derecho a cualquier costo o reembolso por parte de OVD.

#### **La garantía se realizará siempre en las siguientes condiciones:**

El consumidor deberá presentar, obligatoriamente, la factura de compra de la herramienta y el certificado de garantía debidamente rellenado y sellado por la tienda donde se adquirió.

***Pérdida del derecho de garantía:***

1. *El incumplimiento de una o más hipótesis siguientes invalidará la garantía:*
  - *En caso de que el producto haya sido abierto, alterado, ajustado o reparado por personas no autorizadas VONDER;*
  - *Si cualquier pieza, parte o componente del producto se caracteriza como no original;*
  - *Falta de mantenimiento preventivo del equipo;*
  - *Uso del equipo sin lubricación;*
  - *Si el equipo se utiliza sin aceite del motor o sin que se haya realizado de acuerdo con las instrucciones de este manual*
  - *Partes y piezas desgastadas naturalmente.*
2. *Están excluidos de la garantía, además del desgaste natural de partes y piezas del producto, caídas, impactos y uso inadecuado de la herramienta o fuera del propósito para el cual fue proyectada.*
3. *La garantía no cubre gastos de flete o transporte de la herramienta hasta la Asistencia Técnica Autorizada, siendo que los costos serán de responsabilidad del consumidor*





# vonder®

Cód.: 68.18.021.046

Consulte nossa Rede de Assistência Técnica Autorizada

[www.vonder.com.br](http://www.vonder.com.br)

O.V.D. Imp. e Distr. Ltda. • CNPJ: 76.635.689/0001-92

Rua João Botelho, 2876 • CEP 81070-900

Curitiba - PR - Brasil

**Fabricado na CHINA com controle de qualidade VONDER**

Fabricado en CHINA con control de calidad VONDER

## CERTIFICADO DE GARANTIA

A MÁQUINA DE CORTAR GRAMA MGV 215T VONDER possui os seguintes prazos de garantia contra não conformidades decorrentes de sua fabricação, contados a partir da data da compra: Garantia legal: 90 dias + Garantia contratual: 3 meses. Caso o equipamento apresente alguma não conformidade, procure a Assistência Técnica Autorizada VONDER mais próxima ([www.vonder.com.br](http://www.vonder.com.br)). Constatado o defeito de fabricação pela Assistência Técnica Autorizada, o conserto será efetuado em garantia.

### LOCADORAS:

1. Os produtos adquiridos por locadoras contam com garantia única e exclusiva de 90 (noventa) dias, contados a partir da data de expedição da respectiva nota fiscal de venda, com exclusão de qualquer outra garantia legal e/ou contratual.

2. A garantia ofertada às locadoras cobre exclusivamente as peças necessárias ao reparo dos produtos, cabendo a estas a execução por conta própria dos respectivos consertos e manutenções, sem direito a qualquer custeio ou reembolso por parte da OVD.

A garantia ocorrerá sempre nas seguintes condições:

O consumidor deverá apresentar, obrigatoriamente, a nota fiscal de compra da ferramenta e o certificado de garantia devidamente preenchido e carimbado pela loja onde a mesma foi adquirida.

### Perda do direito de garantia:

- O não cumprimento de uma ou mais hipóteses a seguir invalidará a garantia:
  - Caso o produto tenha sido aberto, alterado, ajustado ou conservado por pessoas não autorizadas pela VONDER;
  - Caso qualquer peça, parte ou componente do produto caracterizar-se como não original;
  - Falta de manutenção preventiva do equipamento;
  - Uso do equipamento sem lubrificação;
  - Caso o equipamento seja utilizado sem óleo do motor ou sem que tenha sido realizada de acordo com as orientações deste manual;
  - Partes e peças desgastadas naturalmente.
- Estão excluídos da garantia, além do desgaste natural de partes e peças do produto, quedas, impactos e uso inadequado da ferramenta ou fora do propósito para o qual foi projetada.
- A garantia não cobre despesas de frete ou transporte da ferramenta até a Assistência Técnica Autorizada, sendo os custos de responsabilidade do consumidor.



# vonder®

## CERTIFICADO DE GARANTIA

|   |  |                    |
|---|--|--------------------|
| Modelo:   | Nº de série:                                 |                    |
| Cliente:  | CPF/CNPJ:                                    |                    |
| Endereço/Dirección:   |  |                    |
| Cidade/Ciudad:  | UF/Provincia:                                | CEP/Código Postal: |
| Fone/Teléfono:  | E-mail:                                      |                    |
| Revendedor:   |  |                    |
| Nota fiscal Nº/Factura Nº:  | Data da venda/Fecha venta:        /        / |                    |
| Nome do vendedor/Nombre vendedor:   | Fone/Teléfono:                               |                    |
| Carimbo da empresa/Sello empresa:   |  |                    |
| <p><b>A Garantia Contratual NÃO é válida para LOCADORAS, será concedida EXCLUSIVAMENTE Garantia Legal de 90 dias, conforme Código de Defesa do Consumidor (CDC).</b><br/> <small>La Garantía Contractual NO es válida para ALQUILADORAS, será concedida EXCLUSIVAMENTE Garantia Legal de 90 días, según el Código de Protección del Consumidor.</small></p> |  |                    |